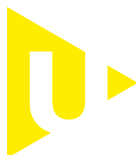
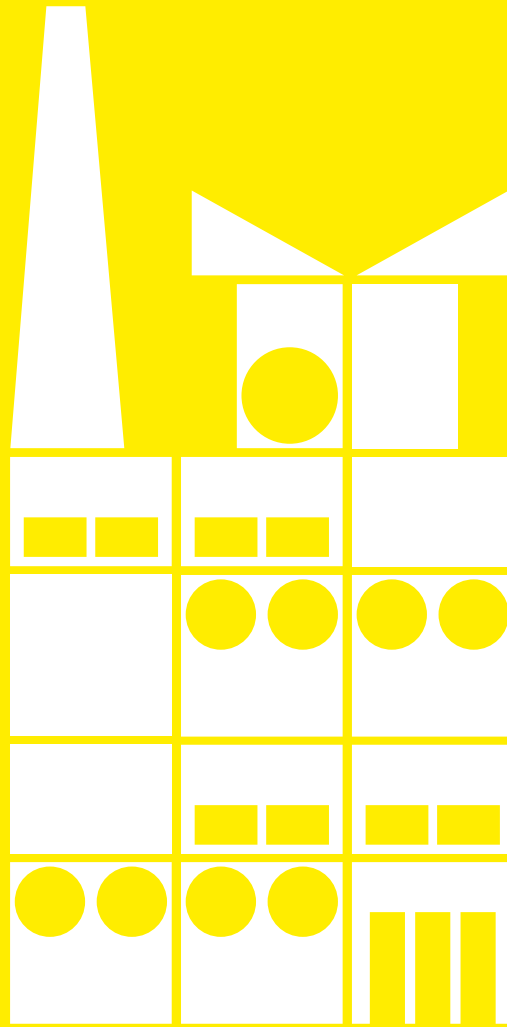


# *architektura*

ZČU&



ZÁPADOČESKÁ  
UNIVERZITA  
V PLZNI

1	<b>Úvodní slovo rektora</b>
2	<b>Úvodní slovo prorektora pro rozvoj a vnější vztahy</b>
3	<b>ZČU&amp;architektura</b>
4	<b>Právnická fakulta – kulturní památka univerzity</b>
6	<b>Veřejnost ocení proměny univerzitních budov k lepšímu</b> Rozhovor s architektem Petrem Domanickým
8	<b>Fakulta pedagogická</b>
10	<b>Filozofickou fakultu dodnes hlídají elektrotechnici</b>
12	<b>Fakulta zdravotnických studií – škola před 130 lety i dnes</b>
14	<b>Stavba první budovy byla sledovaná a kontrolovaná</b> Rozhovor s architektky Pavlem a Danielem Němečkovými
16	<b>Jak se stavěl kampus</b>
18	<b>Kampus 1980</b>
20	<b>Nejstarší budova čeká na omlazení</b>
22	<b>Modrá fakulta a její výzkumné centrum jsou dobře vidět</b>
24	<b>Nemá smysl mít jiné cíle, než ty nejvyšší</b> Rozhovor s děkanem Sutnarky Josefem Mišterou
26	<b>FAV a NTIS – budova ve tvaru H</b>
27	<b>Knihovna je trojúhelník na trojúhelníku</b>
28	<b>Rektorát pod jehlanem</b>
29	<b>Univerzitní areál chce být kampusem snů</b>
30	<b>Očima studentů – anketa</b>
31	<b>Věda a výzkum v oceněném areálu</b>
32	<b>V menze bývalo Nebe</b>
33	<b>Kde je ještě ZČU?</b>
34	<b>Nečtinský zámek čeká rekonstrukce</b>
36	<b>Rok 2020 přinese tramvaje a zastávky ze Sutnarky</b>
38	<b>Veřejný prostor – stavebnice i Vibrace</b>
39	<b>Poznáte je?</b>
40	<b>Řešení</b>

# Úvodní slovo rektora



Studium na vysoké škole je bezesporu údobím, na které se nezapomíná. Přátelství, která často přetrvávají celý život, večírky na kolejích, zkoušky, přednášky, učitelé. Všechny tyto vzpomínky se ale vždy někde odehrávají. Vzpomínám si na pražské večerní přednášky z fyziky v budově, kde kdysi přednášel Albert Einstein, úplně živě si vybavím fronty v menze na Větrníku nebo nacpaný autobus, který nás vysypal před tehdy velmi novou budovou Matematicko-fyzikální fakulty v Holešovičkách.

Málo si možná uvědomujeme, že i budovy mají svůj díl na formování našeho životního příběhu, třebaže jsme na jejich vzhled a architektonickou strukturu nikdy primárně nezaměřili svou pozornost. Podvědomě se nám však vždy usazují v našich vzpomínkách. I to bylo jednou z motivací dalšího čísla našeho univerzitního časopisu – pokusit se pohlédnout na Západočeskou univerzitu v Plzni prizmatem jejích budov, architektury i historie, která je s nimi spojená.

V rukou tak držíte nejenom průvodce po historii i současnosti těchto budov, toto číslo časopisu představuje zároveň i velký, zajímavý příběh. Příběh Západočeské univerzity v Plzni. Příběh, který budovy a jejich architektonické ztvárnění jakoby samy vyprávějí. V historických budovách bylo dříve něco jiného a lidé je používali se zcela jiným záměrem, než to děláme dnes. Přesto i oni zanechali otisk na tom, kam chodíme vyučovat nebo se chodíme vzdělávat.

V tomto čísle se pokoušíme tyto otisky oživit a formovat, ať již v zaměstnancích, či ve studentech hlubší, a tím i trvalejší vztah k naší univerzitě. Jsem velmi rád, že svět univerzitních budov není světem nehybným. Časosběrná kamera zachycující roky až desítky let by jej ukázala spíše jako živý organismus. Takřka permanentní drobné změny – opravy fasád, přístavby, netradiční materiály, nové prvky – a tu a tam vzrůst celé nové budovy. Ano, mnoho nového se na Západočeské univerzitě již vybudovalo a postavilo, mnoho se změnilo. A já jsem velice rád za další nové úpravy a smělé projekty, které plánujeme nebo již začínáme realizovat.

A snad nejvíce mě těší, že se nám stále více daří vtahovat do přípravy těchto plánů i naše studenty. Vždyť kdo jiný nás může lépe upozornit na to, co se mu kupříkladu na univerzitním kampusu nelíbí, co by se mělo upravit či změnit. Toto číslo univerzitního časopisu je tak i příslibem do budoucna. Príslibem, že nás zajímá, jak naše univerzita vypadá a jak se v ní cítí naši zaměstnanci i naši studenti. Príslibem, že budeme stále trochu nespokojeni a že svět našich budov bude stále světem dynamickým a proměnným.

**Miroslav Holeček,**  
rektor

# Úvodní slovo prorektora



Vážení a milí čtenáři, otevíráte další číslo časopisu Západočeské univerzity v Plzni, který navazuje na témata předchozích vydání. Časopis vychází s delší periodicitou a jeho obsah není zcela vázán na čas své publikace – jednotlivá čísla jsou příležitostí pro sledování obecnějších trendů a témat. Zároveň nabízejí výpravnější formát pro prezentaci tématu, kterému se konkrétní číslo věnuje, a přispívají tak k lepšímu povědomí o životě na Západočeské univerzitě mezi jeho čtenáři.

Západočeská univerzita v Plzni je i podle svého jména významně svázána s městem Plzní a plzeňským regionem. Plzeň jako historické centrum průmyslu a obchodu byla vzhledem ke své hospodářské síle vždy bohatá. Uváživším užíváním výsledků svých ekonomických úspěchů je bohatá i svým kulturním dědictvím a tvůrčími počiny současnosti.

Mohutný rozmach průmyslové výroby si v Plzni v polovině minulého století vynutil založení vysokoškolského technického vzdělávání. Prakticky současně byla Plzeň posílena i o kvalitní vysokou školu pedagogickou. V nových podmínkách počátku devadesátých let minulého století naše univerzita rozvinula své aktivity i v oblastech společenských a uměleckých. Přispívá tak nejen k rozvoji průmyslového potenciálu v našem působišti, ale má zodpovědnost i za ovlivnění kulturně společenského života v regionu.

Aktuální vydání univerzitního časopisu se věnuje architektuře budov Západočeské univerzity v Plzni, tedy uměleckému vyjádření rozvoje, prosperity, a tím i historie naší školy. Architektura není v nejobecnějším pojetí jen synonymem pro stavitelství, ale zabývá také širším pohledem na urbanismus i designem jednotlivých

detailů. V této souvislosti je potom stavba nositelem uměleckého pojetí či názoru a odkazuje na estetické uvažování doby svého vzniku. Názor vyjadřuje umělecké ztvárnění staveb, jejich styl a způsob, jakým byly postaveny. Architektura je tak chápána jako umělecké dílo, které je zároveň kulturním symbolem doby, připomíná hospodářskou dynamiku historických epoch a stává se časovým svědkem změn společnosti.

Budovy, ve kterých dnes Západočeská univerzita sídlí, mají svoji pohnutou historii. Byly často stavěny pro jiné účely jinými vlastníky v různých dobách. Právě tyto původní stavitelé se snažili odkázat budoucím generacím svůj pohled na estetiku a svůj smysl pro krásno i účel. Stavby byly zamýšleny jako elegantní školní budovy, ale i bytové domy, reprezentační prostory obchodní komory, objekty pro spolkový život plzeňského dělnictva či kancelářské komplexy pro podporu výrobních kapacit. Moderní doba je doplnila o stavby poslucháren a výzkumných center v kampusu Bory. Majetek, který univerzita nabyla v různých převratných dobách, nás tak zavazuje k péči o jeho rozvoj, udržení estetického odkazu našich předků a vdechnutí nového ducha stavbám – tak, aby sloužily plzeňskému kulturně společenskému životu.

Citlivý čtenář rozpozná synergie a souvislosti vzájemného ovlivnění umění, myšlení a ekonomické prosperity. Naše kultura je bezpochyby založena na svobodné tvorbě a inspiraci, směřující ke všeobecnému rozvoji společnosti. Věřím, že nové číslo časopisu přispěje k pokračování našeho společného rozvažování o odpovědnosti univerzity za svět, ve kterém žijeme.

**Vladimír Duchek,**  
*prorektor pro rozvoj a vnější vztahy*

# ZČU&ARCHITEKTURA

Milé čtenářky, milí čtenáři,

do rukou se vám dostává šesté číslo časopisu ZČU&... Tentokrát je věnováno architektuře, se kterou se všichni dostáváme denně do styku. Architektura nás někdy osloví, někdy ji ani nevnímáme, často ani nevíme, jakému účelu sloužila budova, ve které právě sedíme, kdy vznikla a jak se jmenoval či jmenuje její autor. A přitom je to možná nejvzácnější, nejmladší či jiná nej- budova, která Západočeské univerzitě slouží. ZČU&architektura to chce napravit. Chce vás vzít na procházku kolem univerzitních staveb, zavést na jejich chodby, střechy, do jejich poslucháren – od fakult přes výzkumná centra až po menzy nebo koleje. Kromě budov, jež univerzita využívá právě teď, zamíříme také do minulosti. Proč ZČU sídlí zčásti v kampusu a zčásti v centru? Je některá budova památkově chráněná? Jak a kdy vlastně vznikl kampus a kdo mu vtiskl jeho tvář? Co mohlo být jinak a co se plánuje do budoucna? Na tyto otázky vám ZČU&architektura ráda odpoví a v závěru navíc prověří váš postřeh architektonickými hádankami.

Za redakci časopisu Pavel Korelus

Příchod do kampusu Západočeské univerzity v Plzni – za budovou rektorátu je budova Fakulty strojní, Fakulty ekonomické a Ústavu jazykové přípravy, nejstarší stavba celého areálu.



# Právnícká fakulta – kulturní památka univerzity

Z budov, které využívá Západočeská univerzita, vyčnívá ta s číslem popisným 320 v sadech Pětatřicátníků. Nepřehlédnutelná stavba slouží jako sídlo právnické fakultě a patří k architektonickým skvostům centra Plzně. Právem jí náleží status kulturní památky.



1



2



3

Čtyřpodlažní budova vznikla v letech 1904–1906 pro Obchodní a živnostenskou komoru v Plzni a podepsáni jsou pod ní architekt Ladislav Skřivánek a stavitel Josef Houdek. „Objekt je dokladem dobré řemeslné a stavitelské úrovně plzeňské stavební tvorby na přelomu 19. a 20. století a má ojediněle dochovanou uměleckořemeslnou výzdobu interiérů,“ popisuje jejich dílo katalog Národního památkového ústavu.

Právnícká fakulta, jejíž boční průčelí už patří do Riegrovy ulice, si o pozornost říká novorenesanční fasádou s římsami, parapetními výplněmi a takzvanými suprafenestrami – ozdobnými prvky nad okny. Budově dominují symetricky umístěné štíty a vysoká nárožní věžovitá střecha, díky níž je vděčným objektem fotografů. Mřížové dveře, kterými studenti a zaměstnanci denně procházejí, jsou původní. Dvůr za budovou spojuje právnickou fakultu s fakultou filozofickou sídlící v Sedláčkově ulici (více na str. 10 a 11). Pro studenty i zaměstnance je dvůr průchozí.

Publikace Plzeň – průvodce architekturou města od počátku 19. století do současnosti o čísle popisném 320 říká, že je jednou z nejvýznamnějších dominant historického jádra města. „Parter (*přízemní prostory, pozn. red.*) byl původně určen pro několik obchodů. Směrem do Riegrovy ulice je ve třetím patře slavnostní síň, která spolu s hlavním schodištěm tvoří hlavní prostory budovy,“ uvádí průvodce.

Právnícká fakulta v sadech Pětatřicátníků sídlí od roku 2006, kdy také skončila rekonstrukce budovy a vrátil se jí někdejší lesk. Restaurátoři jejímu pláští navrátili například obdélníkové sgrafito vyplňující plochu pater. Studenti ovšem budovu využívají mnohem déle. Už od roku 1949 se zde vzdělávali budoucí inženýři Vysoké školy strojní a elektrotechnické. Strojáři se v devadesátých letech přestěhovali do nové budovy v kampusu, v roce 2004 je následovali studenti elektrotechnické fakulty. Po jejich odchodu opustili právníci dosavadní působiště na Americké třídě a zamířili do sadů.

Budova na svoji minulost kromě architektonických lahůdek, viditelných na první pohled, upomíná také jinak. Například dlaždičkami. Sídlila zde totiž vzorková prodejna Západočeských továren Horní Bríza, předchůdce dnešní společnosti LB Minerals, a proto jsou stěny i podlahy vyloženy dlaždičkami různých barev. V učebně v přízemí, kterou fakulta před začátkem akademického roku 2018/19 vytvořila z bývalých kanceláří, je dokonce stále k vidění falešný krb, obložený modrými kachlemi. ●



5



4



5

- 1 Obládačky dodnes připomínají vzorkovou prodejnu hornobřizských závodů, která v domě sídlila. Pro obchody bylo určeno celé přízemí.
- 2 Původní krásu vrátila budově rekonstrukce, jež skončila v roce 2006.
- 3 Nová učebna vznikla rekonstrukcí kanceláří. Studenti v ní mají i falešný krb.
- 4 Nárožní věžovitá střecha je vděčný objekt fotografů.
- 5 Výzdobu interiérů fakulty popisují památkáři jako ojediněle dochovanou.

# Veřejnost ocení proměny univerzitních budov k lepšímu



**Podle architekta a památkáře Petra Domanického ze Západočeské galerie v Plzni se má Západočeská univerzita čím pochlubit, ale zároveň také má co zlepšovat. Vyzdvihuje historické stavby i moderní budovu Sutnarky a byl by rád, kdyby se univerzita více zviditelňovala nejen v kampusu, ale také v centru Plzně.**

**ZČU sídlí zčásti na Borech, zčásti v centru města. Říkáte, že to je pro Plzeň příznačné, proč?**

Do značné míry to vyjadřuje vývoj školy od jejího založení těsně po válce a další souvislosti, které následovaly od poválečného období až do současnosti. V Plzni je na tom řada institucí podobně, například naše galerie nebo Západočeské muzeum. Některé instituce existovaly dříve, některé vznikly po válce sloučením jiných, některé byly založeny jako úplně nové, což je případ fakult dnešní univerzity. Problém je ale společný – na začátku byl vždy optimismus, že budou mít brzy odpovídající budovy, splňující veškeré požadavky. Ale většina je nemá dodnes.

**Co tedy přišlo, když ten optimismus opadl?**

Během 50., 60. a 70. let se to řešilo tak, že se institucím přidělovaly starší nebo staré objekty, které se nehodily k jiným účelům nebo o účel přišly. V případě univerzity to bylo ještě složitější. Počáteční představa byla totiž úplně jiná, a ačkoliv se po válce v koncepci založení vysokých škol v Plzni objevovala i filozofická fakulta a humanitní

školství, k jejímu založení došlo až po roce 1989 a školství v Plzni bylo dost jednostranně zaměřeno. Kromě samostatné Pedagogické fakulty a také Lékařské fakulty Univerzity Karlovy šlo hlavně o strojírenské obory. Lékařská fakulta převzala objekty úplně jiného určení a chystala novostavbu na Lochotíně, zatímco technické obory se začaly řešit v rámci velkého areálu plánovaného na Borských polích v návaznosti na Škodovku.

**Škodovka měla zasahovat až na Borská pole?**

Závod se plošně rozvíjel rovnoběžně s dnešní Domažlickou ulicí a území mezi ním, zastavěnou částí Bezovky a hranou při prodloužené Kaplířově ulici nad kasárnami se začalo říkat Zelený trojúhelník. Měl to být obrovský park a v něm administrativní část Škodovky, výzkumné centrum i technická vysoká škola. Šlo jen o to, jak vše rozmístit. V šedesátých letech se proto konala architektonická soutěž, kterou vyhrál pražský tým se zajímavým velkorysým návrhem. V Plzni měl vzniknout jeden z největších komplexů v republice. Došlo ale k něčemu pro

Plzeň příznačnému, totiž že vítězný tým už další stupně projektu neřešil, vše převzal Stavoprojekt a jiní architekti a realizace se roky neblížila.

**Až do osmdesátých let, kdy přišel tým architekta Pavla Němečka.**

Ano, stavba strojní fakulty začala takřka 40 let od jejího založení a koncept tohoto řešení ani umístění budov výsledku soutěže ze šedesátých let a její velkorysosti neodpovídalo. První postavená budova vypovídá spíše o době vzniku tohoto nového projektu.

**Velkorysý trojúhelník nevznikl a univerzita je dnes tak trochu odříznutá od města. Změní se to?**

Myslím, že hodně pomůže plánované prodloužení tramvaje, ale zásadní urbanistický problém přetrvává. Areál už se asi nikdy nestane plynulou součástí města. Věžáky, které rostou v Kaplířově ulici, nesměřují k tomu, aby vznikla příjemná nová třída s obchody a kavárnami, jejímž středem by jezdila tramvaj. Univerzitě by mohla pomoci koncepce areálu – je rozsáhlý a některé objekty jsou zajímavé. Například zeleň uprostřed, která teď sice zrovna neláká k pobytu, ale mohla by.

**Co si vlastně myslíte o tom, jak je univerzita rozdělena na dvě části?**

Když už na Borech sídlí podstatná část technických oborů, je rozhodně správné, že se tam přesouvají další. Na druhou stranu ale je dobře, že humanitní obory zůstávají v centru. Myslím, že by to tak mělo zůstat, aby se prohlubovaly vazby školy a dalších institucí – galerií, muzeí a tak dále. Osobně by se mi líbilo, kdyby třeba na místě autobusového nádraží vznikl moderní univerzitní areál humanitních oborů a uzavíral by Husovu ulici začínající Divadlem J. K. Tyla. Byl by to krásný městský bulvár, jenže je to nápad z říše snů. Jaké má univerzita plány, nevím, ale kdyby si mohla vybírat odpovídající budovy a rekonstruovat je, bylo by to ideální. Nyní se mi zdá, že se poměrně úspěšně snaží zbavovat objektů, které nenavazují, a ponechávat smysluplné komplexy.

**Jako třeba právnickou fakultu v sadech Pětatřicátníků?**

Tam se to povedlo, budova je pěkně opravená, je to stavba na úrovni Měšťanské besedy nebo Západočeského muzea. Na druhé straně však na ni navazuje objekt filozofické fakulty v Sedláčkově ulici a mezi nimi je ošklivé nádvoří. Opět nevím, co si lze dovolit, ale připadalo by mi fantastické, kdyby se změnilo. Kdyby tudy mohl člověk projít ze sadů do pěkně upraveného atria s fontánou, lavičkami a popínavou zelení, a vyjít v Sedláčkově ulici. Nebo kdyby takový prostor vznikl alespoň pro studenty a pedagogy. Ale právnická fakulta má i další možnosti – proč nemohou být za jejími obrovskými výlohami výstavy? Budova bude příjemnější a okolí dá najevo, že tady sídlí fakulta ZČU, studenti a učitelé tu

jsou a pracují. V mnohých našich městech patří studentský život k zásadním součástem kouzla center a veřejnost by to ocenila.

**Jak na to?**

Pro mě je určitý náznak proměna budov v Riegrově ulici, kde byly dříve dílny se zaolejovanými stroji a neprůhledná skla. To, že dnes v domech sídlí univerzitní kavárna a galerie, je na hranici zázraku. I když je škoda, že v ulici není také model Sutnarovy stavebnice, který pro ni vznikl. To je zase negativní podíl města. Důvody proti stavebnici při rekonstrukci ulice vůbec nesouvisely s urbanismem, ale kdykoliv se to dá napravit. Stavebnice by byla lákadlo a všichni by si ji fotili jako kašny na náměstí. Podobně jako v Riegrově ulici oživila budovu v Jungmannově ulici literární kavárna. Studenti takové změny ocení. Nemusí to být tak, že si odsedí hodinu a pak jdou pryč. Škola by si je mohla udržet.

**Jaké další budovy ZČU jsou pro vás jako pro odborníka zajímavé?**

Samozřejmě krásnou budovu někdejší reálky má Pedagogická fakulta ve Veleslavínově ulici, ačkoliv se také zbavila bývalé zahrady a místo ní udělala parkoviště. Mimo centrum jsou krásné také její budovy nad Chodským náměstím, potřebovaly by ovšem kvalitně opravit včetně vnitřních prostor a zahrady. Z kampusu na Borech pak vyčnívá budova Fakulty designu a umění Ladislava Sutnara. Z tohoto setkání silně nadregionální architektury s architekturou regionální by se ale neměl stát osamocený ostrov, měl by vzniknout efekt, který ovlivní okolí. Proč by studenti fakulty nemohli vyřešit právě park v kampusu? Nejen uměleckými díly, ale kompletně ho vyřešit včetně tras, orientačního systému... Součástí by mohla být třeba připomínka aeroklubového a vojenského letiště, které na místě kampusu bylo. To místo je nabitě obrovským historickým potenciálem. ●

**Ing. arch. Petr Domanický**

*\*1973 v Plzni*

**pracovník památkové péče a kurátor sbírek a výstav v Západočeské galerii v Plzni, autor a spoluautor publikací věnujících se architektuře Plzně a Plzeňského kraje, věnuje se také přednáškové činnosti, například na Univerzitě třetího věku ZČU**

# Fakulta pedagogická je historická i moderní

## Veleslavínova 42 – nejmodernější školní budova v Rakousku-Uhersku.

Dne 14. listopadu 1948 byla v Plzni v budově bývalého ženského učitelského ústavu na dnešní Americké třídě otevřena pobočka Fakulty pedagogické Univerzity Karlovy. Hned následující rok se škola přestěhovala do Veleslavínovy ulice 42.

Byl název instituce procházel změnami, od Vyšší pedagogické školy přes Pedagogický institut a samostatnou Pedagogickou fakultu v Plzni se statutem vysoké školy, její účel se za bezmála sedm desítek let nezměnil. Dnes v této památkově chráněné budově stále sídlí škola, která připravuje budoucí pedagogy na jejich náročnou profesi. Je to Fakulta pedagogická Západočeské univerzity v Plzni a ve starobylém objektu ve Veleslavínově ulici, nedaleko plzeňského náměstí, najdeme její děkanát a některé katedry. Letos si připomíná 70. výročí vysokoškolské přípravy učitelů v Plzni.

Samotná budova ve Veleslavínově ulici 42 byla vystavěna v letech 1864–1865 jako první česká reálka v Plzni. Vznikla podle plánu architekta Mořice Hinträgra, a to na místě, kde dříve stála renesanční sýpka a hradební věž. Její průčelí i důležité části interiéru vykazují znaky anglické romantické gotiky. Podle Pavla Domanického, spoluautora knihy Plzeň, průvodce architekturou města od počátku 19. století do současnosti, byla „nejlépe vybavenou školní budovou v Rakousku-Uhersku“. Nacházely se tu nejen učebny a kabinety, ale také laboratoře, kreslírny, modelovna, konferenční síň, knihovna, zkušební síň, tělocvična se šatnou, tři služební byty a také kaple se sakristií. To bylo místo, kde se zahajoval školní rok a kde se konaly další důležité akce, související s chodem školy.



1

Dnes je v prostoru bývalé kaple aula, kterou i v roce 2018 zdobí původní kazetový strop, odkazující ke starobylému původu této prostorné místnosti. Aula byla v létě 2018 za odborného dohledu památkářů zrekonstruována. Renovací prošla podlahová krytina a dřevěné obložení, bylo provedeno fládrování vstupních dveří a vyrobena nová okna podle původního návrhu. Kompletně nový je nábytek – stoly, židle, katedra, věšáky. Aula získala moderní audiovizuální techniku a vzrostl počet přípojných míst, kde si studenti mohou dobíjet notebooky a mobilní telefony, tak, jak si žádá století dvacáté první. Jsou však decentně schovaná v podlaze a na první pohled téměř neviditelná.

O poschodí níž najdeme knihovnu. Původně však tento prostor nesloužil pro námahu duchovní, ale tělesnou. Bývala to totiž tělocvična. Ani působivá vstupní hala s klenutým stropem, podpíraným litinovými sloupy, nezapře svoji přes 150 let dlouhou historii. Ke škole patřila také botanická zahrada situovaná za budovou. Kdysi v ní stávala kašna, kterou škola získala darem od tehdejšího plzeňského purkmistra Jana Maschauera (1861–1868).

Jaké stopy po sobě zanechává současná generace? Před dvěma lety začala postupná rekonstrukce budovy, prošel jí děkanát a studijní oddělení. Letos dostala nový kabát aula. „Máme teď v centru města k dispozici starobylý, ale zároveň moderně vybavený prostor, kde budou probíhat přednášky pro studenty i pro veřejnost,“ říká děkan Miroslav Randa. „V plánu máme ještě renovaci učeben chemie a opravu střechy a vnitrobloků, kde by mělo vzniknout odpočinkové místo s posezením pro studenty,“ plánuje děkan.



2

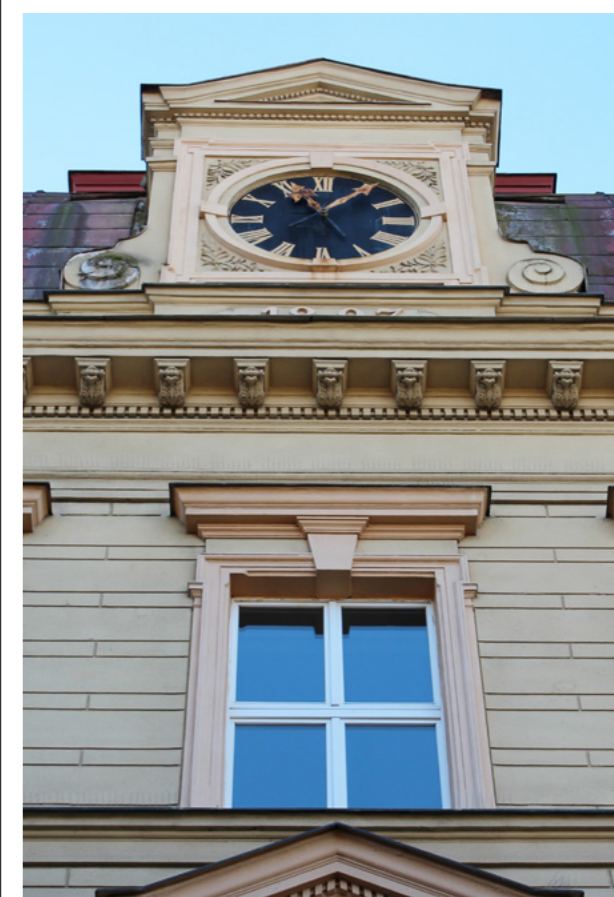
## Klatovská 51 – budova, kterou zdobilo sousoší profesora a studenta.

Druhou budovou, kterou využívá Fakulta pedagogická Západočeské univerzity, je objekt na Klatovské třídě 51. Její vznik se váže k letům 1923–1926, prvním roků existence samostatného Československa. To tehdy výstavbu škol a dalších veřejných institucí podporovalo, a získat vlastní novou budovu se proto podařilo i Československému státnímu reálnému gymnáziu, které do té doby fungovalo ve vyčleněných místnostech v šesti různých budovách. Projekt vzešel z pera architekta a urbanisty Jaroslava Rösslera, který spolupracoval s méně známým architektem Janem Feiglem. Třípodlažní budova má půdorys přibližně ve tvaru písmene T. K němu je šikmo napojen přízemní objekt tělocvičny v ulici Edvarda Beneše. Na hlavní vstup navazuje schodišťová hala, z níž vycházejí všechna tři křídla budovy. V levé části křídla podél Klatovské ulice se v prvním patře nacházel byt ředitele se samostatným vchodem z ulice. Dvůr byl využíván jako letní cvičiště. Součástí areálu byla i školní botanická zahrada.

„Mírným odsazením pravého křídla budovy na nároží Klatovské třídy a Stehlíkovy ulice autoři zdařile vyřešili prostor hlavního vstupu se sloupovým portikem, před nímž vzniklo menší prostranství. Na něm se původně nacházelo také sousoší profesora a studenta od akademického sochaře Jana Jířikovského,“ píše se na webových stránkách projektu Plzeňský architektonický manuál. Dočteme se tady i to, proč bylo sousoší v době normalizace odstraněno. Tím důvodem byla, věřte nebo ne, domnělá podoba tváře profesora s T. G. Masarykem. ●



3



4

- 1 Památkově chráněná budova Fakulty pedagogické na adrese Veleslavínova 42.
- 2 Budova na Klatovské třídě byla původně reálným gymnáziem. Postupně se opravuje.
- 3 Pedagogická fakulta využívá také přístavbu na Chodském náměstí 1, která bezprostředně navazuje na objekt na Klatovské třídě. Navrhl ji architekt Hanuš Zápál.
- 4 Ciferník hodin v budově na Chodském náměstí.

# Filozofickou fakultu dodnes hlídají elektrotechnici

Co se týče počtu budov v centru Plzně, je Fakulta filozofická tou nejbohatší fakultou Západočeské univerzity. Můžete ji najít celkem na šesti místech, přičemž její sídla jsou velmi různorodá.

Nejprve je zde adresa Sedláčkova 15, kde byla původně elektrotechnická fakulta Vysoké školy strojní a elektrotechnické v Plzni. Nevýrazná šedá budova tvoří komplex s univerzitní pýchou – novorenesanční budovou právnické fakulty, přičemž oba domy mají společné nádvoří. Elektrotechnickou fakultu stále připomíná figurální reliéf nad vstupem. Pod výjevem z umělého kamene jsou podle autorů Katalogu drobného umění v Plzni Křížky a vetřelci podepsáni Otokar Walter ml., Václav Jindřich, Svatopluk Janke a akademický sochař Břetislav Holakovský, reliéf zachycuje čtyři elektrotechnické inženýry – tři muže a jednu ženu – při práci.

Dříve šedé stěny průchodu vedoucího na nádvoří pak ožívuje zcela současné umění – iluzivní malba studentky ateliéru Ilustrace Niny Bednářové z roku 2017, která ukazuje, jak by to vypadalo, kdyby si lidé prohodili role se zvířaty.

Fakultou filozofickou ale najdeme také na adrese Sedláčkova 19. Je to rohový dům, který ulici spojuje se sousední Riegrovou, a sídlí v něm univerzitní kavárna Družba a centrum Kulturka. V Riegrově ulici na něj přiléhá dům s čp. 11 a oba dva mají společnou minulost. Dříve v nich totiž sídlily univerzitní dílny, nicméně poté, co budovy našly nový účel, a po rekonstrukci jejich vnějších fasád v roce 2016 jsou ozdobami této části centra. V Riegrově 11 dnes sídlí Galerie Ladislava Sutnara a její dříve zatemněná velká okna nahradily galerijní

výlohy. Sedláčkova 19 zase poutá výraznou žlutou fasádou, zdobenými okny, nápadným balkonem obráceným k náměstí Republiky a nárožní kopulovitou střechou.

Fakulta filozofická sídlí v Sedláčkově ulici ještě v podkroví domu čp. 31, jehož průčelí zdobí sgrafita Mikoláše Alše, nicméně odtud se budou filozofové stěhovat – univerzita je přemístí do památkově chráněného a rekonstruovaného souboru budov na rohu Sedláčkovy a Veleslavínovy ulice. Součástí tohoto souboru je i renesanční, barokně přestavěný dům s honosným renesančním portálem, vystavěný na středověkých základech s gotickými sklepy s čp. 267/40. Je památkově chráněn od roku 1958 a patří k nejvýznamnějším budovám, v nichž Západočeskou univerzitu najdete.

Než se přestěhovala do Riegrový ulice, vystavovala univerzitní galerie v přízemí domu v Jungmannově ulici – v něm dnes sídlí Fakulta filozofická a spolu s ní Univerzita třetího věku ZČU nebo organizace Bílý kruh bezpečí. Někdejší činžáky s čísly popisnými 1 a 3 ze závěru 19. století prodělaly podstatné úpravy v sedmdesátých letech 20. století, aby se v nich mohly usídlit kanceláře okresních výborů Komunistické strany Československa Plzeň-jih a Plzeň-sever. „Z původních prvků interiérů dnes můžeme tu a tam zaregistrovat zbytky částí zábradlí na schodištích,“ mohli se dozvědět návštěvníci akce Plzeňské dvorky, která je zavedla i na nádvoříčko mezi těmito univerzitními domy. ●



1



3



5



2



4

- 1 Figurální reliéf nad vstupem do budovy v Sedláčkově ulici znázorňuje elektrotechnické inženýry.
- 2 Do rohového domu se dnes chodí do univerzitní kavárny Družba, dříve tu byly dílny.
- 3 Památkově chráněný soubor budov na rohu Sedláčkovy a Veleslavínovy ulice – dům s čp. 40 patří k těm nejvýznamnějším.
- 4 Budova Filozofické fakulty v Sedláčkově ulici 15.
- 5 V přízemí budovy v Jungmannově ulici sídlí literární kavárna.

# Fakulta zdravotnických studií – škola před 130 lety i dnes

V památkově chráněné budově bývalého vyššího gymnázia v Husově ulici se studenti scházejí v posluchárně, která byla dříve kaplí.

1



2



3



4



5

Na studenty a pedagogy, kteří po schodech přicházejí do budovy Fakulty zdravotnických studií v Husově ulici, shlíží Jan Amos Komenský. Jeho štukový portrétní medailon dává tušit, že v této budově se učilo už dříve, a je to tak. V roce 1892 vznikla jako c. k. České vyšší gymnasium. Od roku 2009 je památkově chráněna. „Cenný příklad architektonického řešení školní budovy v 1. polovině 90. let 19. století v novorenesančním slohu. Objekt je zachován ve velké míře autenticity, a to včetně ústředních interiérů,“ stojí v Památkovém katalogu Národního památkového ústavu. Uvnitř budovy jsou totiž stále k vidění původní kazetové i prosklené dveře nebo keramické dlažby s ornamentem.

Kromě fasády a výrazných říms na sebe budova zdálky, podobně jako budova právnické fakulty, upozorňuje nárožní věží, tentokrát ovšem ve tvaru kupole. Milovníci architektury o budově na půdorysu písmene L hovoří jako o monumentální. Publikace Plzeň – průvodce architekturou města od počátku 19. století do současnosti ji přibližuje takto: „Na hlavní vstup navazuje klenutý vestibul šestiúhelného půdorysu a směrem do vnitrobloku se obrací velkorysý prostor tříramenného schodiště, neseného litinovými sloupy.“

Studenti, kteří dnes zasedají v posluchárně na konci levého křídla, možná ani netuší, že dříve tato místnost sloužila jako kaple. Před Fakultou zdravotnických studií působila na adrese Husova 11 Fakulta ekonomická, která se v roce 2016 přestěhovala do univerzitního kampusu na Borských polích. ●

- 1 Budovu Fakulty zdravotnických studií v Husově ulici nepřehlédnete.
- 2 Tříramenné schodiště podírají litinové sloupy.
- 3 Vestibul budovy Fakulty zdravotnických studií. Cenný příklad novorenesanční školní budovy, říkájí památkáři.
- 4 Studenti i zaměstnanci mohou chodit na dvorek. Ne všechny fakulty mají svůj vlastní.
- 5 Štukový portrétní medailon J. A. Komenského u schodiště do vestibulu.



# Původní projekt kampusu byl velkorysejší

**Kampusu Západočeské univerzity vtiskl na přelomu osmdesátých a devadesátých let minulého století podobu plzeňský architekt Pavel Němeček. Jeho syn Daniel později začal s otcem spolupracovat a postupně na jeho dílo navázal. Otec se synem jsou tak autory většiny budov, které dnes studentům i zaměstnancům areál nabízí. Vše začalo v roce 1980, kdy Pavel Němeček představil studii budoucího areálu. Za pět let odstartovala stavba první nové budovy tehdejší Vysoké školy strojní a elektrotechnické, ve které dnes sídlí fakulta strojní, ekonomická a Ústav jazykové přípravy.**

## Jak se stavěla úplně nová vysoká škola pro Plzeň?

Pavel Němeček: Stavba začala v roce 1985 a byla součástí první etapy výstavby areálu, který měl ale být větší, než jaký je dnes. Takzvaný Zelený trojúhelník totiž původně zabíral plochu od Borské až po spojku okolo věznice, z toho část měla sloužit výzkumákům ze Škodovky a zbytek univerzitě. Postupně se to celé zmenšilo, ale náš projekt byl velkorysejší. Současný areál je asi třetinový.

## Co vše mělo v areálu stát?

PN: Kromě budov, které v něm dnes jsou, se počítalo například také s velkou aulou, kolejem, budovou fakulty pedagogické, protihlukovou stěnou mezi univerzitou a silnicí... Stavby připomíná krychlový kámen, který v kampusu dodnes je. Nápis má pouze na jedné stěně a ostatní jsou čisté – to proto, že se na ně měly postupně doplňovat další projekty. Měl to být jeden společný základní kámen pro všechny stavby.

## Stavba první budovy musela být neustále pod dozorem.

PN: Byla hodně sledovaná a hlavně kontrolovaná kvůli penězům, ačkoliv náklady byly na dnešní poměry vlastně minimální. Hodně se ušetřilo díky systému, který právě pro tento objekt vymyslely Pozemní stavby – byl to systém PS, panelový systém 07. Úplně nový systém prefabrikované konstrukce. Výhoda stavby také

byla, že vznikala na velkém a rovném pozemku. Plán byla navíc písčítá a zakládání staveb na ní bylo jednoduché. Na pilotách jsme museli zakládat až později budovu Fakulty elektrotechnické. Nevýhoda byla, že to celé bylo prakticky pole, na kterém nebylo nic – elektřina, voda...

## Takže to všechno se muselo přivést.

PN: Zrovna to bylo jednoduché, ale problémem byly například trafostanice. U strojní fakulty se musel udělat pavilon jen pro sítě, trafostanice byly jakoby poházené po areálu. A úplně největším problémem byla kanalizace – museli jsme se napojit přes Bory až do čistírny na Jateční.

## A nedaleký aeroklub, který tehdy ještě fungoval?

PN: To byla také komplikace, protože jsme kvůli takzvaným náletovým kuželům, tedy vlastně vzletům a přistávání letadel, nemohli udělat budovu vyšší než sedmipatrovou. Jinak ale bývala mohla být ještě vyšší, já bych šel na osm nebo devět pater, víc už je pro školy a pro pohyb studentů v nich problém. Studenti jsou totiž pořád v pohybu a potřebují hodně takzvaných komunikací. V této budově ale bylo možné jejich pohyb rozptýlit. Mimochodem tehdy se stavěla pro kapacitu 1200 studentů, ale naddimenzovali jsme ji a díky tomu může dobře sloužit dodnes.

## V roce 1992 stavba skončila, v roce 1993 se otevírala. Co následovalo?

PN: Už zároveň s dnešní fakultou strojní se stavěla budova menzy a také tělocvična. Potom přišlo na řadu počítačové centrum, rektorát, přístavba menzy a Fakulta elektrotechnická.

## Proč se nakonec nepostavily plánované koleje nebo aula?

Daniel Němeček: Plány tehdy zredukovali kvůli penězům. Například sportovní část – dnes ji tvoří jedna tělocvična, ale v původním záměru je vidět, že tělocvičen bylo dramaticky víc. Počítalo se s šesti sály spojenými dohromady.

PN: Chtěli jsme dělat opravdu velký kampus. Ale byly tady složky, které se například spíše než o tělovýchovu staraly více o to, aby pod tělocvičnou vznikl kryt. Ten tam pořád je. DN: A podobně to bylo s velkou aulou, která měla stát na dnešní zatrávněné ploše mezi menzou a Fakultou strojní. Táta měl vymyšleno, že v ní budou dva sály pro 200 a 300 lidí, které by bylo možné spojit v jeden. Univerzitě dodnes takový velký vlastní sál chybí.

## Vy jste se oba sešli při práci na Fakultě elektrotechnické. Její stavba skončila v roce 2004.

DN: Fakulta je hlavně tátova práce, já se tehdy do týmu zapojil jen jako čerstvý absolvent po škole. Získával jsem tam životní zkušenosti a táta mě kontroloval. Budova dodržuje koncept té vize z osmdesátých let, která už počítala také s jejím výzkumným centrem – dnešním RICE. Táta ho navrhoval tak, aby na fakultu navazovalo. A do stavby centra jsem už vstupoval ve fázi interiérů i jako autorský dozor na stavbě.

## Musel jste tedy navázat na práci vašeho otce a zároveň přijít s vlastními myšlenkami?

DN: Na RICE se několik let hledaly finance. Původní návrh byl trochu jiný, plný šikmých ploch, které dnes připomíná jen jedna část budovy – ten jakoby zapichnutý jehlan. Musím ale říci, že ačkoliv stavba měla smůlu na nejrůznější problémy a její zrod byl velmi komplikovaný, byla to moc hezká práce. Ze strany Fakulty elektrotechnické se sešel výborný tým, lidé měli pro projekt zápal, a to my architekti potřebujeme.

## Fakulta elektrotechnická a RICE je tedy zatím váš poslední příspěvek ke kampusu, ale máte plány i do budoucna.

DN: Nějaké vize jsou. Od roku 2016 existuje projekt na vylepšení Fakulty strojní. Je to systém, kterému pracovně říkáme žiletky – zateplení v podobě fasády v moderním pojetí. Navazujeme na to, co tam je, držíme se modré barvy a ctíme univerzitní barevnost. Hlavní vstup do objektu má vylepšit nová recepce a podobně.

PN: Té budově je vlastně 35 let a zateplení si zaslouží. Jsou tam konstrukce, které potřebují vyměnit a opravit.

DN: Během posledních dvou let, od studie k projektu, se kromě peněz hledá také nejvhodnější způsob, jak celý projekt realizovat, protože je to opravdu velká fasáda.

## A co by mohlo přijít pak?

DN: Kromě areálu kampusu zpracováváme například vizi kolejí Borská, kde se mezi objekty zboural nevyužívaný středový objekt a my hledáme cestu, jak prostředí studentům zpříjemnit. Máme například verzi víceúčelového hřiště a jakéhosi náměstíčka. Uvidíme, jak to nakonec dopadne. ●



## Ing. arch. Pavel Němeček, CSc.

\*1945

vystudoval ČVUT v Praze,  
Fakultu architektury

## Ing. arch. Daniel Němeček

\*1975

vystudoval ČVUT v Praze,  
Fakultu architektury, studijní pobyty  
strávil v Kansas State Univerzitě  
a École d'Architecture de Nantes, Francie

### Společné projekty:

Plavecký bazén Plzeň – Slovany – původní projekt (PN) + rekonstrukce (PN + DN) / Atletický stadion města Plzně (Stavba roku Plzeňského kraje 2013) / Fotbalový stadion města Plzně / Biomedicínské centrum a Univerzitní medicínské centrum Lékařské fakulty UK v Plzni (čestné uznání poroty Stavba roku PK 2014) a dostavba posluchárny Lékařské fakulty UK v Plzni (čestné uznání poroty Stavba roku PK 2016) / Dostavba víceúčelové sportovní haly Lokomotivy – dokončeno 09/2018

# Jak se stavěl kampus

Od roku 1980 do nedávné minulosti. Podívejte se, jak se budoval areál Západočeské univerzity na Borských polích.



1

**1980** vznik studie areálu od architekta Pavla Němečka



2

**1985** položení základního kamene



4

**1992** dokončení budovy Fakulty strojní



3

**1996** dokončení budov rektorátu, menzy a tělocvičny



4

**1998** dokončení budovy Centra informatizace a výpočetní techniky



5

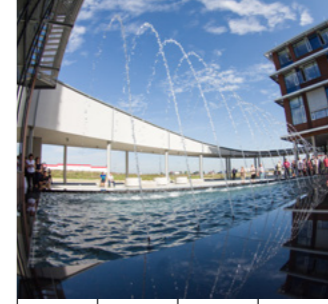
**2001** dokončení budovy Univerzitní knihovny



6

**2004** dokončení budovy Fakulty elektrotechnické

- 1 Před zahájením výstavby vypadal areál dnešního kampusu jako pole.
- 2 Poklepání na základní kámen budovy Fakulty strojní.
- 3 Fakulta strojní už roste.
- 4 Stavbu rektorátu navštívil i ministr školství, mládeže a tělovýchovy Ivan Pilip.
- 5 Místo pro přístavbu Univerzitní knihovny je připraveno.
- 6 Stavba výzkumného centra RICE.
- 7 Otevření budovy Fakulty aplikovaných věd a výzkumného centra NTIS.
- 8 Západní průčelí rozestavěné Fakulty designu a umění Ladislava Sutnara.



7

**2012** dokončení budovy Fakulty designu a umění Ladislava Sutnara / dokončení budovy výzkumného centra RTI



8

**2014** dokončení budovy Fakulty aplikovaných věd a centra NTIS / dokončení přístavby Univerzitní knihovny

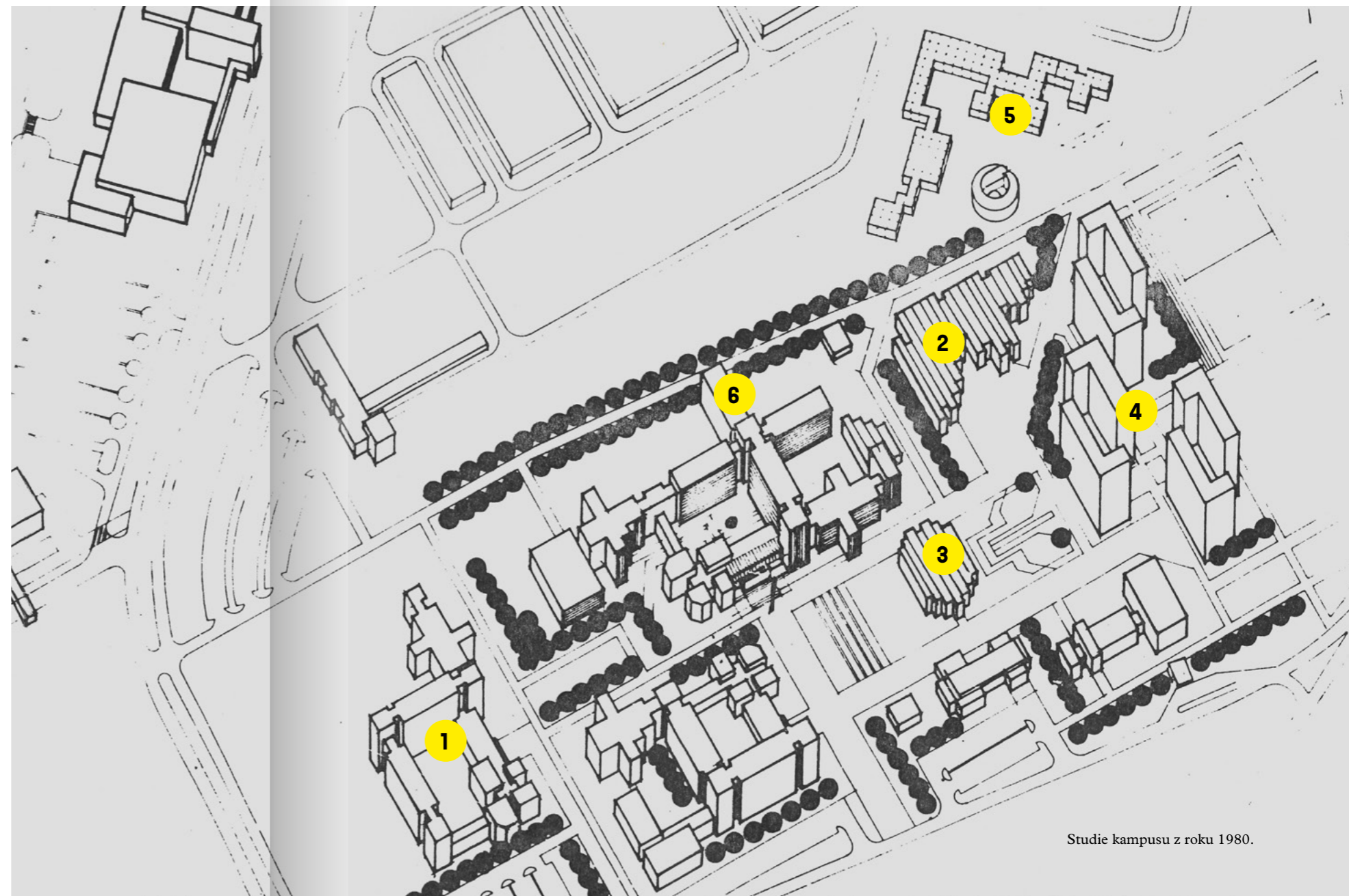
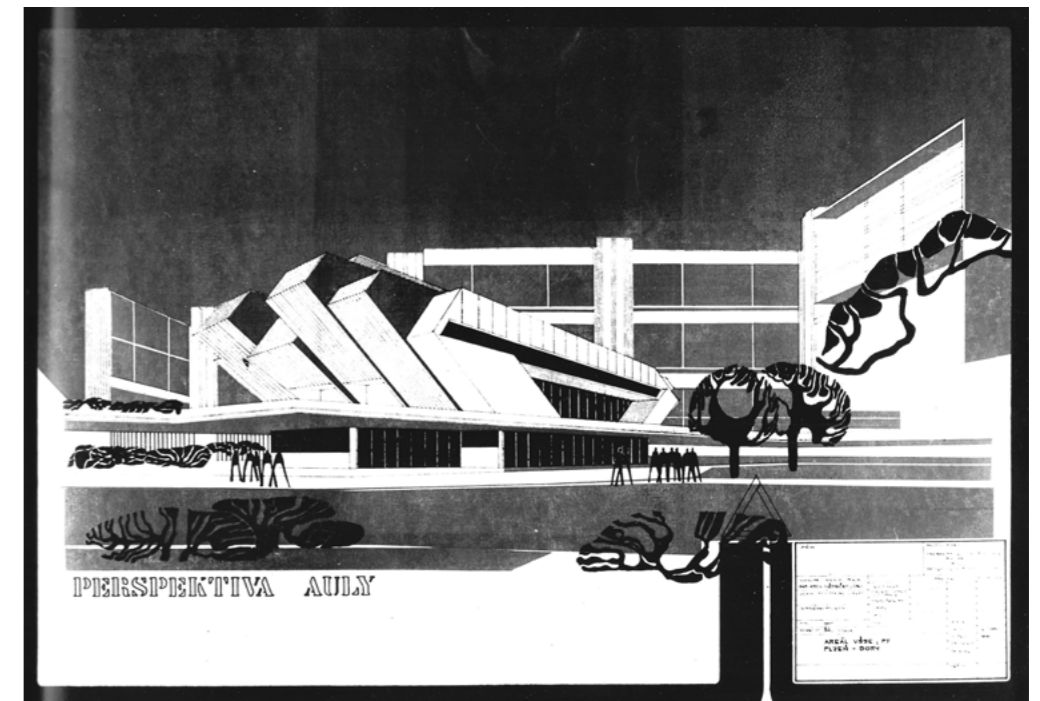
**2015** dokončení budovy výzkumného centra RICE

# Kampus 1980

Víte, že pro areál Západočeské univerzity se původně počítalo s budovou pedagogické fakulty, s kolejemi i velkou aulou?

Původní studie kampusu plzeňské univerzity pochází z roku 1980. Plány architekta Pavla Němečka se z velké části naplnily, nicméně je také vidět, že část vizí zůstala jen na papíře. Nedošlo například na stavbu budovy 1 Fakulty pedagogické, která mohla sousedit s Fakultou elektrotechnickou a jejím centrem RICE. Nevznikla také 2 samostatná budova univerzitní knihovny, nicméně její novodobá přístavba z roku 2014 (více na str. 27) byla vybudována takřka na stejném místě a má podobný trojúhelníkový půdorys. Další nerealizovanou myšlenkou zůstala futuristicky vyhlížející budova 3 velké auly, již Pavel Němeček situoval na dnešní zatravněnou plochu mezi menzou a Fakultou strojní. Stejně jako na aulu se nedostalo ani na 4 budovy kolejí, které měly univerzitní areál uzavírat z východní strany. Na studii z roku 1980 můžeme vidět také původní zvažované umístění samostatné budovy 5 Fakulty aplikovaných věd, jež se nakonec přemístila blíže ke kampusu, a také jedno 6 neexistující severní křídlo Fakulty strojní. ●

Tak měla vypadat aula plánovaná mezi menzou a budovu Fakulty strojní.



# Nejstarší budova čeká na omlazení. Dostane fasádu, která bude ladit

**Stavbou strojní fakulty před třiatřiceti lety začalo budování plzeňského univerzitního areálu. Postupně se rozšiřovala a dnes je z ní komplex s výzkumným centrem i knihovnou.**

Tady všechno začínalo. Od položení základního kamene strojní fakulty Vysoké školy strojní a elektrotechnické v roce 1985 se píše historie dnešního kampusu na Borech. Odstartovala stavba jejího sídla, navrženého architektem Pavlem Němečkem, a než v roce 1992 skončila, už v Plzni existovala Západočeská univerzita a budova patřila její strojní fakultě. Ke strojařům se zanedlouho přistěhovali studenti Fakulty aplikovaných věd a později také Fakulty ekonomické a Ústavu jazykové přípravy.

Budova se postupně rozrůstala, až se stala komplexem. V letech 1996 až 1998 k ní nejprve ze severovýchodní strany přibýlo Centrum informatizace a výpočetní techniky neboli CIV, kde sídlí také Celoživotní a distanční vzdělávání ZČU a Zahraniční vztahy. V letech 1999 až 2001 se k němu přistavěla univerzitní knihovna (více na str. 27). Fakultu strojní a budovu CIV spojuje prosklená chodba – krček, pod níž vede pěší trasa k Fakultě aplikovaných věd.

Na západní straně Fakulty strojní se začalo stavět v roce 2011. Hloubily se základy pro její výzkumné centrum RTI, které bylo hotové rok nato, a mohlo začít stěhování laboratoří. Centrum připomíná průmyslovou halu nejen zevnitř, ale díky čtyřem „továrním“ světlíkům na střeše také zvenčí.

Budova strojní fakulty stále nezapře dobu svého vzniku a navenek nemusí působit zrovna příjemně. Má se to ovšem změnit. Architekt Pavel Němeček totiž spolu se synem Danielem vypracovali projekt na zateplení celé stavby, které by kromě energetických úspor přineslo také novou, moderně vyhlížející fasádu. Budova by pak díky ní barevně ladila nejen se sousední Fakultou elektrotechnickou a centrem RICE, ale také s logem Západočeské univerzity. ●



1



2



3



4



5

- 1 Vizualizace nové fasády.
- 2 Výzkumné centrum Fakulty strojní RTI.
- 3 Chodba spojuje budovu Fakulty strojní s budovou Centra informatizace a výpočetní techniky.
- 4 Vstupní hala Fakulty strojní.
- 5 Budova Fakulty strojní Západočeské univerzity.

# Modrá fakulta a její výzkumné centrum jsou dobře vidět

**Fakulta elektrotechnická  
stojí od roku 2004.**

V roce 2004 se kampus Západočeské univerzity rozrostl o novou budovu, která je dnes, dalo by se říci, jeho symbolem. „Modrou“ Fakultu elektrotechnickou dělí od silnice jen parkoviště a pro řadu příchozích je tou první budovou, již vidí.

Výstavba fakulty, navržené opět architektem Pavlem Němečkem, se od ostatních budov, které už v kampusu byly, lišila. Byla to první budova, která nemá běžné základy, ale kvůli jinému typu půdy ji bylo třeba zakládat na pilotách. Stavělo se od roku 2002, a když bylo hotovo, mohli se na Bory stěhovat studenti a pedagogové ze sadů Pětatřicátníků čp. 14. Kromě prostorných chodeb s přirozeným denním světlem na ně čekaly také velké posluchárny, ta největší s kapacitou 344 osob.

Ačkoliv se to nemusí zdát, budova Fakulty elektrotechnické je co do počtu pater stejně vysoká jako sousední Fakulta strojní. Nad nejvyšším, sedmým patrem má navíc ještě přístupnou střechu, kterou fakulta osadila solárními panely, větrnou elektrárnou a dalšími přístroji.

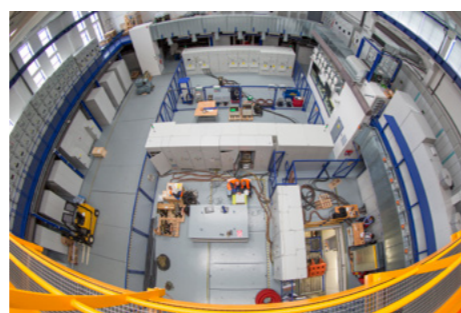
Po otevření Fakulty elektrotechnické se začala připravovat stavba jejího výzkumného centra RICE. Budova navazující na tu fakulní je k vidění i na návrhu architekta Němečka z osmdesátých let, nicméně podobu už jí vtiskl především jeho syn Daniel Němeček. Na otcův návrh navázal s respektem, přičemž původní vizi připomíná především jehlanovitý tvar u vchodu do centra. RICE, jehož stavba začala v roce 2013 a skončila v roce 2015, je dnes nejmladší budovou v areálu Západočeské univerzity. Centrum RICE neuniklo ani pozornosti poroty 13. ročníku prestižní ankety Stavba roku Plzeňského kraje v roce 2015. RICE získalo nominaci za provozní, technologické a stavební řešení, které umožňuje spojení výzkumu a výuky. „Architektura nové budovy zachovává prvky použité v řešení sousední stavby a doplňuje je výraznými technickými tvary a barevnými symboly,“ stálo ve zdůvodnění nominace. ●



2



4



- 1 Modrá budova Fakulty elektrotechnické patří k nejnápadnějším budovám celého kampusu. Stavba Fakulty elektrotechnické začala v roce 2002, skončila v roce 2004.
- 2 Schodiště vedoucí z vestibulu do patra osvětluje přirození denní světlo.
- 3 Střecha fakulty elektrotechnické patří solárním panelům, větrné elektrárně a dalším přístrojům.
- 4 Výzkumné centrum RICE navrhl architekt Daniel Němeček – navázal na práci svého otce Pavla.



1



3

Nejmladší budovou v univerzitním areálu na Borech je výzkumné centrum Fakulty elektrotechnické RICE. Navrhl ho už architekt Pavel Němeček, jeho syn Daniel práci dokončil.

# Nemá smysl mít jiné cíle, než ty nejvyšší, říká otec fakulty designu

Sídlí v moderní průmyslové hale a ve svém názvu nese jméno světově známého designéra. Řeč je o Sutnarce – Fakultě designu a umění Ladislava Sutnara, kterou vymyslel a vybudoval akademický malíř, Josef Mištera, který je nyní děkanem fakulty. „Chceme se zařadit mezi nejlepší umělecké školy světa,“ říká děkan bez zaváhání v hlase a druhým dechem dodává, že Sutnarka je vlastně součástí jeho nejužší rodiny.

**Sutnarka vznikla 1. září 2013 transformací Ústavu umění a designu, čímž se završilo předchozí desetileté budování školy. Co vidíte, když se ohlédnete za uplynulou pětiletkou?**

Tvrdou práci, která nese ovoce v podobě špičkově vybavených pracovišť, úspěchů na poli studijním, ale i v oblasti péče o kulturní bohatství a jeho rozvoj. Naše fakulta je jedním slovem jedinečná. V Evropě není mnoho fakult, které mají srovnatelné umělecké sbírky a které se tak účinně angažují v péči o duchovní odkaz významného světového tvůrce. Fakult, které mají originální dispozici budovy, vycházející ze specifického konceptu výuky. Jedinečný je i název fakulty, který se ve světě neopakuje, je dokonalým brandem, současně v odborném světě značkou nejvyšší kvality, ale i sumářem našich sdílených hodnot a mise na poli designu a umění.

**Zaměřme se více na originální budovu fakulty. Kde se vzal tenhle nápad?**

Moje prvotní myšlenka byla, že by nová budova měla vypadat jako socha, aby bylo na první pohled patrné, co je uvnitř. Pak jsem se ale byl podívat na jednu továrnu tady v kraji. Byla to taková úplně



Fakulta designu a umění Ladislava Sutnara.

obyčejná krabice položená na poli. Její vnitřek byl kouzelný, strop plný různých potrubí, vzduchotechniky a kabelů, jako když Centre Pompidou obrátíte naruby. Univerzální hangár na výrobu čehokoliv, a to mě nadchlo. Ryze funkční, univerzální a variabilní budova. Přesně to jsem hledal.

**Viděl jste někde něco podobného?**

Podobné open space jsem viděl v Holandsku i v USA, ale nebyly tak řešeny celé fakulty. Chtěl jsem budovu, která je jedním velkým pracovištěm. Proto jsem zde vytvořil koncept antické akademie, jednoho velkého studia, kde všichni tvoří spolu, navzájem se inspirují a spolupracují. Co nemusí být zavřené, protože to je třeba hlučné a prašné, je „open“. Kde musí být příčky, jsou posuvné nebo skleněné. Můj záměr rozvedl a vyprojektoval architekt Jan Štípek se svým synem Janem. Nikde jinde nenaleznete takovou budovu umělecké fakulty pro 21. století. Fakulta ale není jedinečná jen tím, jak vypadá.

**V jakém smyslu?**

Jedinečný je „obsah“ té úžasné budovy. Absolutně unikátní jsou například velká multimediální představení

v budově fakulty, na kterých se vedle našich studentů podílí Plzeňská filharmonie, artisté pod vedením Petra Formana, Ústav pro studium totalitních režimů apod. Je tomu už patnáct let, co fakulta každoročně pořádá největší mezinárodní uměleckou letní školu v České republice ArtCamp. Nevím o jiné umělecké škole, která by spravovala tak rozsáhlou uměleckou sbírku, a to už vůbec nehovořím o zásluze fakulty při „návratu“ Ladislava Sutnara do jeho vlasti, o popularizaci jeho práce i návratu jeho ostatků do čestného hrobu v Plzni, kde se narodil. Naše fakulta uděluje každoročně Cenu Ladislava Sutnara nejvýznamnějším světovým paměťovým institucím a uměleckým školám i významným pedagogům a umělcům. Nalézá se tu největší sutnarovský archiv v Evropě, který bude sloužit badatelům v oblasti umění i studentům při dalším studiu jeho života a díla.

**Jak si fakulta stojí v porovnání s ostatními uměleckými školami?**

Práce našich studentů je často oceňována na těch nejvýznamnějších evropských a světových soutěžích. Opakovaně jsme získali ocenění na světových soutěžích v San Franciscu za design oděvů a bot. První místo na prestižním světovém fóru v Düsseldorfu a následně vítězství mezi světovou elitou v Miláně za design bot. Získali jsme první cenu na Bienále knih v Zagrebu. Na úrovni „mistrovství světa“ je také cena Red Dot za knihu „Ladislav Sutnar Shapes“, jsou zde významné úspěchy animovaného filmu. Je to opravdu už těžko spočitatelné množství cen prakticky ve všech našich oborech.

**Jak se to projevuje v zahraničních vztazích Sutnarky?**

Na zahraničních stážích máme rekordní počet studentů v porovnání s ostatními českými uměleckými fakultami. I na ZČU jsme s patnácti procenty studentů v zahraničí na čele. Zahraniční vztahy již řadu let podporuje mezinárodní letní škola ArtCamp, Galerie Ladislava Sutnara a také Cena Ladislava Sutnara, která úspěšně funguje od roku 2011, kdy jsme ji založili s Radoslavem Sutnarem, mým bratrem.

**Radoslav Sutnar je syn Ladislava Sutnara – vaším bratrem přece být nemůže.**

Je to můj bratr adoptivní. On adoptoval za bratra mne a já adoptoval za bratra jeho, takže od svých 57 let už nejsem bratruprostý jedináček. Ale vážně – díky našemu opravdovému přátelství jsme spolu dokázali realizovat projekt „Návrat Ladislava Sutnara“, což obnáší řadu skvělých výstav, vydání několika knih, založení Nadace Sutnar / Nadace Radoslava a Elaine Sutnarových, přesun sutnarovského archivu z Archives of American Art z Washingtonu na Sutnarku, dar obrazů za několik desítek milionů, v budoucnu stálou expozici Ladislava Sutnara v nové budově Západočeské galerie v Plzni a řadu dalších věcí.

**A vaše vize pro Sutnarku do budoucna?**

Renomovaná evropská fakulta, kde se vyučuje v anglickém jazyce pro dvacet procent tuzemských a osmdesát procent zahraničních studentů z celého světa.

**Je to reálné?**

Určitě ano, protože všichni se mé vizi smejí, nebo se aspoň usmívají. Stejně, jako se smáli, když jsem před lety říkal, že tu vybuduji fakultu, že postavíme moderní budovu, že tu založím největší českou letní školu umění, že v Plzni bude největší sbírka a archiv Ladislava Sutnara. Podle shovívavých úsměvů, které důvěrně znám, vím, že se to podaří. Nejde o to, zda se toho dožiju. Jsem jako sadař, který sází jabloně, ze kterých budou sklízet ovoce až další generace. A to je krásné. Co víc může člověk od života chtít? ●



**doc. akad. mal. Josef Mištera**

*\*13. prosince 1955 v Mostě*

Vysokou školu uměleckoprůmyslovou v Praze absolvoval v roce 1983. Ilustroval řadu titulů české a světové beletrie, jako výtvarník vytvořil devět animovaných filmů. Věnuje se také volné kresbě a grafice. Po revoluci v roce 1990 nastoupil na svoji alma mater v roli pedagoga a v roce 1994 se zde habilitoval. V roce 1995 odešel z Prahy a z VŠUP do Plzně za svoji životní láskou Petrou, se kterou se oženil a má s ní, jak sám říká „čtyři děti a fakultu“.



# FAV a NTIS – budova ve tvaru H

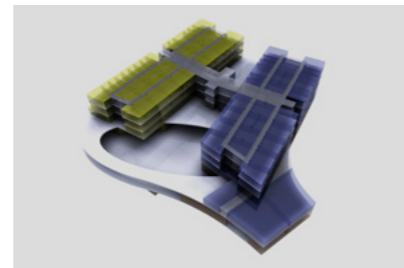
**Moderní stavba z roku 2014  
je jediná za univerzitní alejí.  
V budoucnu k ní bude zajíždět tramvaj.**

V roce 2014 se v kampusu konalo velké stěhování. Fakulta aplikovaných věd, která do té doby sídlila v budově původní Vysoké školy strojní a elektrotechnické, se totiž dočkala nového zázemí. Nová budova stojí na druhé straně aleje, která areál kampusu do té doby uzavírala – zároveň s novostavbou vzniklo také výzkumné centrum Nové technologie pro informační společnost, zkráceně NTIS.

Při pohledu z ptáčích perspektivy budova Fakulty aplikovaných věd a centra NTIS upoutá tvarem. Její půdorys ve tvaru rozevřeného písmene H vzešel z plzeňského architektonického Atelieru Soukup, Opl, Švehla.

„Obě hlavní křídla jsou v parteru (*přízemní část, pozn. red.*) propojena společným zázemím. V objektu jsou umístěny kanceláře, zasedací místnosti, studovny, lehké a těžké laboratoře a dva konferenční sály. Organické propojení obou křídel v parteru dodává objektu dynamiku, kterou podporují i dvě hmoty různých vysokých křídel. Nároží vyšší hmoty je doplněno stožárem, a vytváří tak dominantu přilehlému nádvoří. Obvodový plášť tvoří výtvárně pojatá mozaika, v níž se střídají plochy prosklené a plochy z pevných materiálů,“ popisují budovu autoři.

Severní část atria navrhli architekti jako veřejný prostor, kam je vidět například z oken fakultní kavárny. Pod budovou se skrývá parkoviště pro 155 automobilů. Stavba začala v červenci 2012, za necelé dva roky se kolaudovalo a od akademického roku 2014/2015 slouží studentům i vědcům. V budoucnu k ní bude zajíždět tramvaj prodloužené linky č. 4. ●



2



3



4

- 1 Budova Fakulty aplikovaných věd a centra NTIS se stavěla od roku 2012 do roku 2014.
- 2 Stavba při pohledu shora připomíná velké písmeno H.
- 3 Uvnitř moderně vyhlížející budovy je moderní výzkumné centrum.
- 4 Součástí budovy je i kongresový sál pro 247 osob.

# Univerzitní knihovna je trojúhelník na trojúhelníku

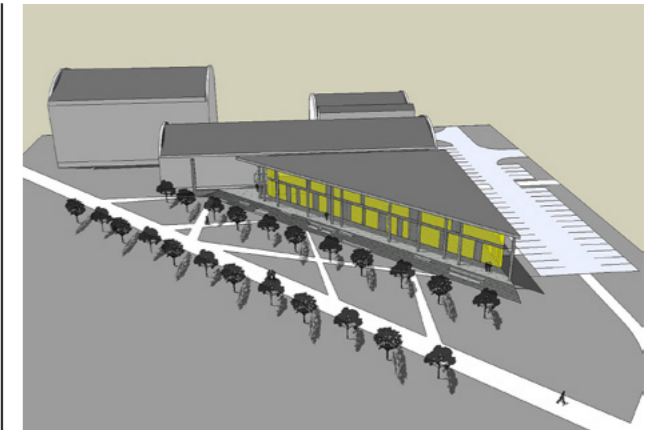
**Do pohledné budovy z roku 2014  
se chodí za knihami, výstavami  
i za relaxací nad kávou.**

Jednou z nejmladších budov areálu kampusu ZČU na Borech je přístavba Univerzitní knihovny. Stavba na území zvaném Zelený trojúhelník má symbolicky trojúhelníkový půdorys. S knihovnou podobného tvaru na téměř totožném místě počítala už původní studie z osmdesátých let, nicméně vznikla až v novém miléniu – otevírala v roce 2014.

Pod přístavbou o rozloze 2800 m<sup>2</sup> je podepsán architekt Jan Baxa z kanceláře AIP Plzeň. Knihovnu, kterou si studenti oblíbili také díky pohledné arkádě s takzvaným pobytovým schodištěm podél její jihovýchodní fasády, projekt popisuje jako „třípodlažní podsklepený objekt lichoběžníkového tvaru s plochou střechou“. Výrazné sloupky jsou stejně jako střecha arkády z pohledového betonu.

Přístavba navázala na stávající knihovnu z jihovýchodní strany. Kromě studoven, informačního centra, relaxační zóny nebo prostor pro výstavy v ní studenti a zaměstnanci naleznou také kavárnu. Funguje v severovýchodním cípu stavby, a díky tomu, že má stejně jako celá budova trojúhelníkový tvar, tvoří spolu s halou knihovny jedno z nejzajímavějších míst k trávení volného času v celém kampusu. ●

- 1 Přístavba Univerzitní knihovny otevírala v roce 2014.
- 2 Schodišti, které lemují jihovýchodní stranu knihovny, říkájí architekti pobytové.
- 3 Hala uvnitř přístavby funguje jako studovna i jako výstavní prostor.



1



2



3

# V rektorátu pod jehlanem je i Malich

**Sídlo vedení Západočeské univerzity i menza na Borech se stavěly najednou.**

Budova rektorátu Západočeské univerzity jako by stále připomínala původní název lokality, na níž kampus vyrostl, tedy Zelený trojúhelník. Vděčí za to nejen nápadným zeleným rámcům oken a dveří, ale také prosklenému jehlanovému světlíku na střeše.

Rektorát je stejně jako většina kampusu opět dílem architekta Pavla Němečka a je o čtyři roky mladší než budova strojní fakulty. Jeho stavba skončila v roce 1996 a vedení univerzity pak na Bory přesídlilo z Americké třídy v centru města. V roce 2017 se na rektorátu opět stavělo – kvůli energetickým úsporám dostal nová okna a také vstupní dveře. Světlík měly původně zastínit látkové závěsy, ale neumožnily to protipožární předpisy, a tak se rozhodlo o polepu skleněné výplně speciální fólií.

Úplně jiný druh architektury představuje na rektorátu pracovna rektora. Kanceláři zrekonstruované během prázdnin v roce 2016 vévodí velký kulatý stůl a především významný nástěnný reliéf z dílny sochaře a malíře Karla Malicha, který autor vytvořil pro jídelnu vysokoškolských kolejí na Lochoťině v letech 1978–1980. Za skříněmi v této budově dílo objevili členové iniciativy Křížky a vetřelci a pojmenovali ho Okluzní fronta.

Už před rektorátem se v kampusu stavěla tělocvična, kryt pod ní, a také menza, která se proměňuje dodnes. Během léta 2004 prodělala důležitou rekonstrukci, v roce 2018 začala sloužit nová venkovní terasa na východní straně a uvažuje se o další. Už architekt Pavel Němeček počítal s jejím rozšiřováním pomocí teras nebo přístaveb, nicméně plánoval je na severní a jižní straně budovy. ●



1



2



3



4

- 1 Rektorát Západočeské univerzity v Plzni.
- 2 Nástěnný reliéf Karla Malicha v kanceláři rektora.
- 3 Budova menzy.
- 4 Tělocvična sousedí s menzou.

# Univerzitní areál chce být kampusem snů



Častým tématem Kampusu snů byly také parkové úpravy. Na této vizualizaci jsou zelené plochy vyznačené červeně. Čím sytější červená barva, tím větší je jejich potenciál.

**Líbí se nám zeleň a koloběžky, chtěli bychom venku více laviček a stolů a zastřešený prostor s možností občerstvení, říkají studenti a zaměstnanci ZČU.**

Jak by měl vypadat kampus, ve kterém by se studenti i zaměstnanci cítili dobře, rádi v něm trávili svůj čas i nad rámec práce či studia a měli chuť do něho pozvat své známé a kamarády? To se snažil zjistit průzkum „Kampus snů“, který pro Západočeskou univerzitu v Plzni v průběhu roku 2018 připravilo Centrum pro komunitní práci západní Čechy ve spolupráci s architektonickým ateliérem K světu. Studenti a zaměstnanci se mohli vyjádřit k tomu, co se jim v kampusu líbí, co by mohlo fungovat lépe a co je rozhodně potřeba změnit. Podařilo se tak shromáždit podklady pro zadání současně na zpracování územní studie kampusu, která bude sloužit k plánování rozvoje univerzitního areálu po dobu dalších patnácti až dvaceti let.

Celkem 735 studentů a zaměstnanců vyplnilo pocitovou mapu, která byla k dispozici na webu nebo v prostorách univerzity – dohromady ohodnotili 5 324 míst. Na pocitovou mapu navázal průzkum pomocí online dotazníků, kterých se sešlo 452 – tři čtvrtiny z nich vyplnili studenti a čtvrtinu zaměstnanci. Závěrem proběhly ještě čtyři workshopy. Jejich součástí byla procházka s architektem

Jakubem Marešem ze spolku K světu, jenž zároveň představil návrh možných architektonických úprav kampusu.

**A co z průzkumu vyplývá?**

Uživatelé kampusu by přivítali například více venkovních laviček a stolů a rovněž zastřešený venkovní prostor s možností občerstvení. Pozitivně hodnotí údržbu travnatých ploch a vzrostlé zeleně, líbí se jim také systém sdílených koloběžek, nové workoutové hřiště či lezecká stěna. Uvítali by vodní prvky v kampusu či možnost posezení na některé ze střech, dostatek míst na parkování nebo běžeckou stezku kolem areálu. Všichni se těší na prodloužení tramvajové trati na Borská pole, která by v horizontu dvou let měla usnadnit příjezd do kampusu z centra města.

Právě efektivnější využívání parkovacích kapacit, inteligentní osvětlení a jiné „vychytávky“ jsou součástí dalšího projektu souvisejícího s areálem ZČU – Smart Campus. Ten vychází z předpokladu, že univerzitní kampus je vlastně takovým malým městečkem, na kterém je možné otestovat nejrůznější chytré technologie a získat zpětnou vazbu, jak fungují. Do projektu se zapojilo všech devět fakult ZČU včetně výzkumných center. V kampusu se již testují parkovací senzory pro chytré parkování, které hlásí obsazenost daného místa. ●



# Očima studentů

Jaká univerzitní budova v kampusu či v centru se vám líbí nejvíce a jaká nejméně?

Ptali jsme se studentů Fakulty aplikovaných věd.



**Klára Matějusková**

Nejvíce se mi líbí favka a fakulta designu, nejméně vzhledově asi strojní fakulta. Není to zkrátka moc pěkná budova.



**Jana Koutenská**

Myslím, že nejhezčí je favka. Je to moderní budova v pěkném stylu a chodím tam ráda. Která budova se mi nelíbí, na to ale odpovědět nedokážu. I strojárna má své kouzlo.



**Filip Poskočil**

Líbí se mi i budova elektrotechnické, protože to asi bude spolu s favkou nejnovější budova. V nejhorší se shodneme na strojárně, protože je to taková ta komunistická architektura z panelů.



**Lukáš Osinek**

Líbí se mi univerzitní knihovna a její sloupy. Kromě strojní fakulty nemám moc rád tělocvičnu, je to taky taková stará ošklivá budova. Zvenku i zevnitř.



**Patrik Malovaný**

Nejhezčí budova je favka, nejhorší strojárna. Je to stará nevzhledná budova.



**Tereza Pelcová**

Nejvíce se mi líbí právnická fakulta, hlavně kvůli architektuře, a protože je taková jiná. Do centra se určitě hodí. Nejhorší je strojní fakulta, důvody máme stejné.

# Věda a výzkum v oceněném areálu

**Centrum NTC nehledejte v kampusu, ale ve Vědeckotechnickém parku Plzeň.**

Sice také na Borských polích, ale zhruba 1,5 kilometru od kampusu najdete NTC neboli Nové technologie – výzkumné centrum Západočeské univerzity v Plzni. Vědeckotechnický park je projekt města Plzně, stejnojmenná společnost vznikla v roce 2005 a od té doby se jeho areál stále rozšiřuje. V roce 2010 se park také dočkal stavitelského ocenění – architekt Karel Hanzlík získal za projekt kancelářské budovy 6<sup>th</sup> River Cenu Hanuše Zápala za nejvýznamnější architektonický počín v Plzni za období 2006–2009.



NTC je samostatný a samofinancovaný vysokoškolský ústav Západočeské univerzity v Plzni, který se již od roku 2000 věnuje výzkumu, vývoji a inovacím pro průmyslové aplikace. Disponuje nejmodernějším technickým vybavením a mezinárodním týmem 130 zkušených odborníků. NTC se do parku nastěhovalo v roce 2008 jako jeden z největších nájemců, a podpořilo tak jeho vznik. NTC se zaměřuje na základní i aplikovaný výzkum a díky své strategické poloze v srdci parku rozvíjí spolupráci i s blízkými firmami, například ZF Engineering, Howden ČKD či Akka. ●



# V menze bývalo Nebe Tam, kde se dnes obědvá, se původně slévalo.



1



2

- 1 Správa kolejí a menz Západočeské univerzity v Plzni, Kollárova 19.  
2 Střeška někdejšího jeviště spolkového domu Nebe se dnes tyčí nad garážemi ve dvoře.

Adresa Kollárova 19, kde dnes sídlí Správa kolejí a menz Západočeské univerzity v Plzni a také univerzitní menza, je zajímavá pro milovníky historie a někdejších Škodových závodů. Má toho s nimi společného dost. Podrobnosti o budově zná architekt a historik Petr Domanický ze Západočeské galerie v Plzni. „Celá Kollárova ulice je totiž na místě bývalé Škodovky,“ říká. Škodovácká strojírna fungovala tam, kde se dnes nacházejí divadelní sklady, a tam, kde je menza, byla původně slévárna. „Byl to jeden velký areál,“ popisuje Petr Domanický a dodává, že budova menzy ale není tou, v níž se tavily kovy a vyráběly odlitky.

„Když Škodovka v těchto místech zrušila výrobu a přesunula ji dále od centra, některé objekty tehdy rozprodala, některé pozemky si nechala. A právě na místě slévárny postavila spolkový dům zvaný Nebe – jakožto protiváhu domu Peklo. V něm byla mimo jiné jídelna pro zaměstnance a také zahrada s venkovním jevištěm, které tam je dodnes,“ pokračuje Domanický. Kdo chce vidět zbytek jeviště, musí se vydat na bývalou zahradu spolkového domu. „Z té je, jak je v Plzni bohužel obvyklé, parkoviště,“ konstatuje Petr Domanický. Jeviště se, přestavěné a téměř nepoznatelné, tísni mezi garážemi a jeho dřevěnou střechu zakrývá strom. ●

## Kde je ještě ZČU?

### Sady Pětatřicátníků 16

Dům, který vznikl po roce 1850, je nedílnou součástí plzeňské městské památkové rezervace. Je jedním z řady domů postavených na místě zasypaného hradebního příkopu vně městské hradby a památkáři ho popisují jako stavbu na rozhraní klasicismu a eklektismu. Najdete v něm knihovnu právnické a filozofické fakulty.



### Cheb

Pobočka Fakulty ekonomické v Chebu sídlí v Hradební ulici. V budově blízko historického centra města předtím sídlil Okresní výbor KSČ, univerzita ji využívá od května 1990. Část budovy slouží také jako ubytovna studentů.



### Koleje

Plzeňské koleje ZČU sídlí na Borech v Máchově a Baarově ulici, dále na Klatovské a v budovách bývalého národního podniku Armabeton v Borské ulici. Další kolej se nachází v Bolevecké ulici na Lochotíně.



### Riegrova 17

V domě mezi sídly Fakulty právnické a Galerie Ladislava Sutnara v centru Plzně má zázemí Koordinační centrum česko-německých výměn mládeže TANDEM a Stavovská unie studentů. V historickém podzemí funguje od roku 1995 vysokoškolský klub Pivoňka.



# Nečtinský zámek čeká rekonstrukce



1



3



2



4

- 1 Zámek Nečtiny, školící a rekreační středisko Západočeské univerzity. Příští rok se bude v jedné polovině zámku dělat rozsáhlejší rekonstrukce.
- 2 Zámek Nečtiny na historické fotografii a také na pohlednici.
- 3 Nejmenším návštěvníkům zámku slouží hřiště.
- 4 Salonek zámku Nečtiny.

Je dominantou Nečtínska a od roku 1958 se řadí mezi naše kulturní památky. Zámek Nečtiny dnes slouží jako školící a rekreační středisko Západočeské univerzity v Plzni. Hojně jej však využívají i cyklisté, rodiny s dětmi a také kolektivy ze základních škol, které zde nacházejí výborné zázemí pro školy v přírodě. Pojdme se na tento regionální unikát podívat zblízka.

O stavbě zámku pod zpustlým Preitensteinem v místech dnešní obce Hrad Nečtiny hovoří prameny z poloviny 16. století. Florián Gryspek z Gryspachu zde tehdy nechal vystavět jednoduchou renesanční stavbu s odvážně rozepjatou valenou klenbou v přízemí. K zámečku náležel mlýn na nově založeném rybníce a pod ním stál pivovar. Takový celek tvořil typický statek z období renesance. V 17. a 18. století byla stavba významně rozšířena rodem Kokořovců a kolem postupně vznikla osada. Největší přestavby se však zámek dočkal v 19. století. Francouzsko-německý rod Mensdorf-Pouilly jej nechal v letech 1855 až 1858 přestavět podle projektu známého německého architekta Friedricha Streiba z Coburgu, který zámku vtiskl novogotický styl. Někdy v té době byla rovněž postavena i sousední správní budova a zbořen přilehlý hospodářský dvůr.

Mensdorfům byl zámek po roce 1945 zabaven a vzniklo v něm zemědělské učiliště. V roce 1964 zde vypukl ničivý požár, který napáchal obrovské škody, plameny tehdy ušetřily jen věž a kapli. O šest let později se stavbu podařilo renovovat a nadále byla využívána pro školské účely.

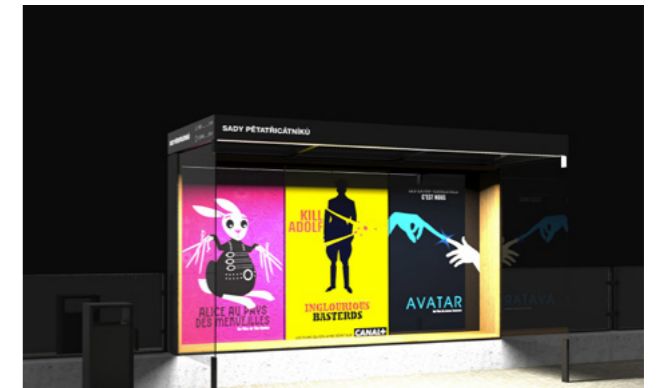
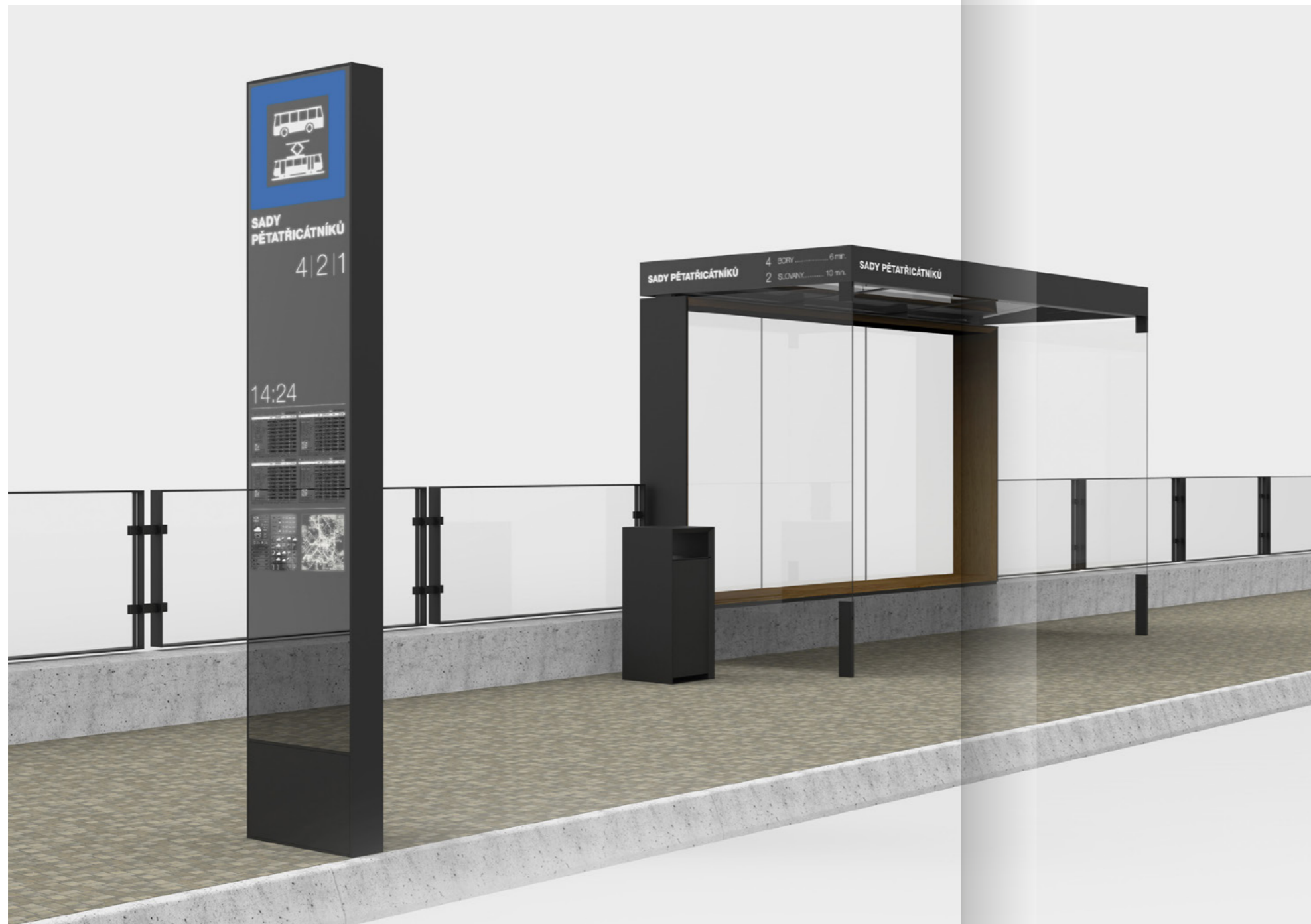
Současným majitelem zámku je Západočeská univerzita v Plzni, která se snaží, aby to v něm žilo. Budova je v provozu od konce března do října. Květen a červen už tradičně patří zejména školám v přírodě. „Žáci se zde mohou učit, máme totiž k dispozici dvě učebny vybavené interaktivními tabulemi. Jedna pojme pohodlně osmdesát lidí, druhá je o něco menší. Máme také vybavenou tělocvičnu a bude tu i víceúčelové venkovní hřiště,“ popisuje správkyně zámku Miroslava Jurčénková z univerzitního střediska Provoz a služby s tím, že místo využívají například i sportovní kolektivy pro soustředění, letos se tu konalo i několik svateb. Zejména přes léto pak míří na nečtinský zámek také velké rodinné skupiny s dětmi a cestu si sem nachází stále větší množství cyklistů. Není divu, členitá a rozmanitá krajina severního Plzeňska je turisticky velice atraktivní. Zámek je navíc schopný pojmout až sto dvacet lidí.

Pro ubytované, ale i pro veřejnost je v sezoně denně otevřený bar s občerstvením. „Samozřejmostí je i vybavená kuchyňka nebo wi-fi připojení,“ dodává správkyně. Velkým lákadlem je pak půjčovna elektrokol a koloběžek, kterou na zámku zprovoznili loni.

Příští rok se v jedné polovině zámku bude dělat rozsáhlejší rekonstrukce. Zámek totiž nyní limituje například to, že má sociální zařízení na chodbě. A to se změní. „Vzniknou zde pokoje a apartmány a sociální zařízení bude již jejich součástí, protože takový je dnes standard. S rekonstrukcí se začne už v září, ještě za provozu, a na jaře 2020 by mělo být hotovo,“ vysvětluje Jurčénková. Zámek má podle jejích slov ohromný potenciál do budoucna. Možnosti ubytování se po rekonstrukci výrazně rozšíří. Zámek tak bude atraktivní například i pro firmy, které zde budou moci pořádat teambuildingové akce, konference, anebo jen dopřát svým zaměstnancům relax na pěkném místě.

„Je to opravdu nádherné a magické místo, kde se snoubí historie se současností. Když sem někdo přijede poprvé, vždycky ho ohromí, jaká nádhra se před ním vynoří,“ říká hrdě Jurčénková. ●

# Rok 2020 přinese tramvaje a zastávky ze Sutnarky



## Nahlédněme do budoucnosti, kdy u kampusu ZČU zastavují tramvaje prodloužené linky č. 4.

Koncem roku 2020 by se studentům i zaměstnancům Západočeské univerzity mělo splnit letité přání – dojet do kampusu z centra Plzně, aniž by museli přestupovat. Postará se o to prodloužení tramvajové trati č. 4, na němž začalo město pracovat v létě 2018. Jak potom bude areál vypadat? Kolejiště povede tramvaje Kaplířovou ulicí přes novou zastávku u Úřadu práce a přes nový most nad hlavní silnicí, který nahradí původní lávku pro pěší. Před začátkem aleje vedoucí k univerzitě zatočí tramvaje doprava a obloukem dojedou až k budově Fakulty aplikovaných věd a centra NTIS, kde vznikne zastávka. Potom budou vozy pokračovat na konečnou zastávku na točně mezi Fakultou designu a umění Ladislava Sutnara a prodejnou Decathlon.

Západočeská univerzita k podobě trati přispěje také. Nástupní a výstupní zastávka u Fakulty aplikovaných věd a nástupní zastávka na konečné totiž vzniknou podle designového návrhu URBAN Radka Muziky, studenta Fakulty designu a umění Ladislava Sutnara. Studenti fakulty tvořili návrhy zastávek od září 2016 do června 2017, průběžně vše konzultovali s odborníky města i dopravních podniků, odborná komise nakonec vybrala tři a k technickému zpracování doporučila jeden. Radka Muziku inspiroval rám obrazu, který může zůstat čirý, ale může v něm být také umělecké dílo nebo reklamy. Projektovou dokumentaci k zastávkám darovala univerzita městu. ●

# Veřejný prostor – stavebnice i Vibrace

Architektura, to je také veřejný prostor. Na jaká díla narazíte v kampusu Západočeské univerzity? Mapuje je katalog drobného umění Křížky a vetřelci.



## 1 Běžci v cíli

Transparentní skleněnou mozaiku vytvořil v roce 1993 akademický malíř Miloslav Čech. Zdobí jižní stěnu venkovní fasády tělocvičny.

## 2 Build the Town (Postav město)

Sklobetonový památník věnovaný designérovi Ladislavu Sutnarovi stojí před Fakultou designu a umění, nesoucí jeho jméno. Vznikl podle Sutnarovy stejnojmenné stavebnice z 30. let a původně měl být v Riegrově ulici v centru Plzně, což město zamítlo.

## 3 Vibrace

Dílo akademického sochaře Jaroslava Veseláka stojí před budovou Fakulty strojní od jejího otevření v roce 1992.

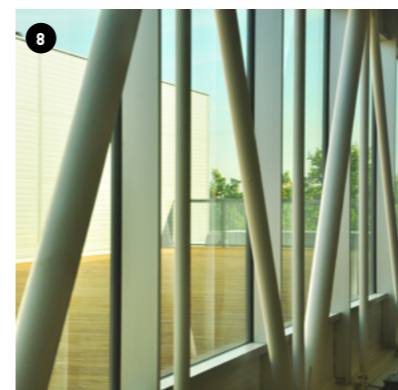
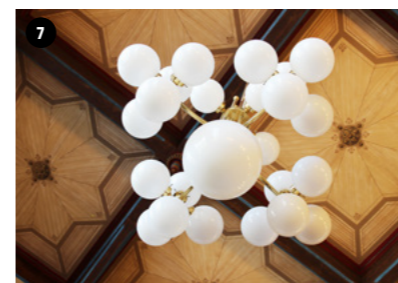
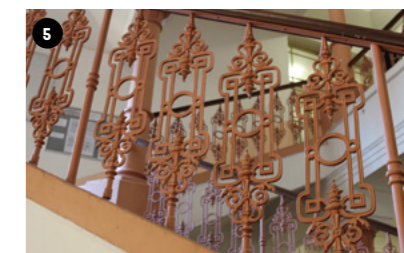
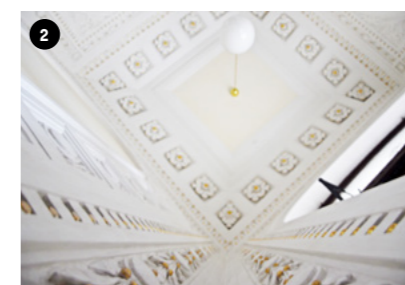
## 4 Památník letcům Západočeského aeroklubu Plzeň

Pomník u vstupu do kampusu připomíná od roku 1999, že zde 21. září 1919 vznikl Západočeský aviatický klub, později Západočeský aeroklub Plzeň. Za druhé světové války bojovalo čtyřicet jeho členů ve francouzském a britském letectvu. V březnu 1996 přesídlil aeroklub do Letkova.

## 5 Kvadrant

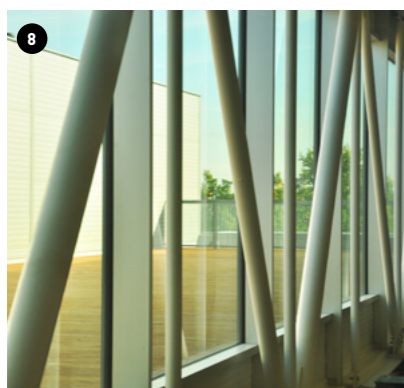
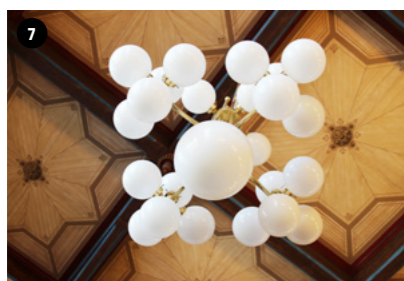
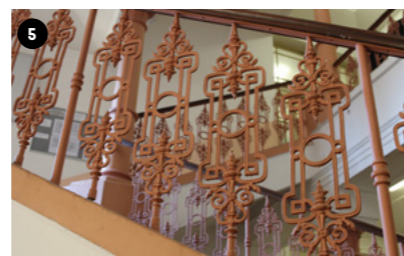
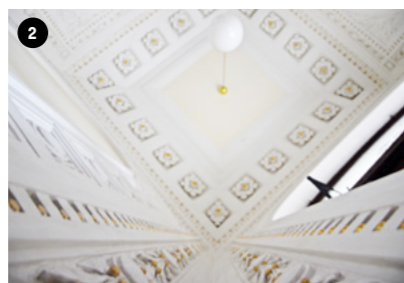
Plastika, kterou dnes vidají návštěvníci CrossCafé v budově Fakulty strojní, je poslední známou keramikou Františka Pavlase, umístěnou ve veřejném prostoru. Je to také jedna z mála plastik, která není z pálené keramiky neboli červenice.

# Poznáte je?



Víte, které budovy  
Západočeské univerzity  
navštívit, aby se vám  
naskytl i takovýto pohled?  
Tipněte si a pro řešení  
obráťte na stranu 40.

# Řešení



## Poznali jste je?

1. Fakulta filozofická, Jungmannova ulice
2. Fakulta právnická, sady Pětatřicátníků
3. Fakulta strojní, kampus Bory
4. Univerzitní knihovna, kampus Bory
5. Fakulta zdravotnických studií, Husova ulice
6. Fakulta aplikovaných věd, kampus Bory
7. Fakulta pedagogická, Veleslavínova ulice
8. Fakulta designu a umění Ladislava Sutnara

## ZČU&ARCHITEKTURA

### Redakce a editace textů:

Pavel Korelus, Kamila Kolářová, Šárka Stará, Miroslava Vejvodová s využitím *Památkového katalogu* Národního památkového ústavu, publikace *Plzeň – průvodce architekturou města od počátku 19. století do současnosti* a katalogu drobného umění na území Plzně *Křížky a vetřelci*

**Fotografický doprovod:** Archiv ZČU, Atelier Soukup, Opl, Švehla, archiv Pavla a Daniela Němečkových – AS Projekt, archiv AIP Plzeň  
**Grafická úprava:** Bušek&Dienstbier  
**Výtiskl a svázal:** Tiskárna BÍLÝ SLON s.r.o.

Časopis ZČU&... 6. číslo  
 Náklad: 2000 ks / 40 stran

V roce 2018 vydala  
 Západočeská univerzita v Plzni  
 Univerzitní 8, 301 00 Plzeň

ISSN 2464-7667