

VÝROČNÍ ZPRÁVA O ČINNOSTI
ZÁPADOČESKÉ UNIVERZITY V PLZNI
ZA ROK 2009



Plzeň – duben 2010

Výroční zpráva o činnosti ZČU 2009

Zpracování: Vztahy k veřejnosti ZČU

Grafická úprava obálky: UUD ZČU

Tisk: Prima Press, s. r. o., Plzeň

Duben 2010

ISBN 978-80-7043-875-6

Vydala: Západočeská univerzita v Plzni

PŘEDMLUVA	5
1 ÚVOD	7
1.1 ÚPLNÝ NÁZEV VYSOKÉ ŠKOLY (VŠ), ZKRATKA NÁZVU, ADRESA, NÁZVY A ADRESY FAKULT, INSTITUTŮ A ÚSTAVŮ VŠ.....	7
1.2 ORGANIZAČNÍ SCHÉMA VŠ	7
1.3 SLOŽENÍ SPRÁVNÍ RADY, VĚDECKÉ RADY, AKADEMICKÉHO SENÁTU A DALŠÍCH ORGÁNŮ DLE VNITŘNÍCH PŘEDPISŮ VŠ	7
1.3.1 Správní rada.....	7
1.3.2 Vědecká rada.....	8
1.3.3 Akademický senát.....	9
1.3.4 Další orgány dle vnitřních předpisů VŠ.....	10
1.4 ZASTOUPENÍ VŠ V REPREZENTACI ČESKÝCH VYSOKÝCH ŠKOL, V MEZINÁRODNÍCH ORGANIZACÍCH, V PROFESNÍCH ORGANIZACÍCH	10
1.5 AKREDITOVANÉ STUDIJNÍ PROGRAMY NEBO JEJICH ČÁSTI USKUTEČNOVANÉ MIMO MĚSTO, VE KTERÉM MÁ VYSOKÁ ŠKOLA SVÉ SÍDLO, S VÝJIMKOU ODBORNÉ PRAXE.....	12
1.6 ZASTOUPENÍ ŽEN V AKADEMICKÝCH ORGÁNECH VYSOKÉ ŠKOLY	12
2 KVALITA A EXCELENCE AKADEMICKÝCH ČINNOSTÍ	12
2.1 POČTY AKREDITOVANÝCH STUDIJNÍCH PROGRAMŮ	12
2.2 NABÍDKA STUDIA V CIZÍCH JAZYCÍCH, SPOLEČNÉ STUDIJNÍ PROGRAMY, STUDIJNÍ PROGRAMY VYSOKÉ ŠKOLY AKREDITOVANÉ V CIZÍM JAZYCE.....	14
2.3 AKREDITOVANÉ STUDIJNÍ PROGRAMY SPOLEČNĚ USKUTEČNOVANÉ VŠ A VOŠ	15
2.4 PŘEHLED KURZŮ CELOŽIVOTNÍHO VZDĚLÁVÁNÍ NA VYSOKÉ ŠKOLE	15
2.5 PŘEHLED POČTU ÚČASTNÍKŮ KURZŮ CELOŽIVOTNÍHO VZDĚLÁVÁNÍ NA VYSOKÉ ŠKOLE	16
2.6 ZÁJEM O STUDIUM NA VYSOKÉ ŠKOLE.....	18
2.7 STUDENTI V AKREDITOVANÝCH STUDIJNÍCH PROGRAMECH.....	19
2.8 ABSOLVENTI VŠ, SPOLUPRÁCE VŠ S JEJÍMI ABSOLVENTY.....	19
2.9 NEÚSPĚŠNÍ STUDENTI NA VYSOKÉ ŠKOLE, OPATŘENÍ VEDOUcí KE SNÍŽOVÁNÍ STUDIJNÍ NEÚSPĚŠNOSTI	21
2.10 VYUŽÍVÁNÍ KREDITNÍHO SYSTÉMU, VČ. ZÍSKÁVÁNÍ DIPLOMA SUPPLEMENT LABEL A ECTS LABEL.....	22
2.11 ODBORNÁ SPOLUPRÁCE VŠ S REGIONEM, PROPOJENÍ TEORIE A PRAXE A SPOLUPRÁCE S ODBĚRATELSKOU SFÉROU	23
2.12 AKADEMIČTÍ PRACOVNÍCI VYSOKÉ ŠKOLY, PŘEPOČTENÉ POČTY.....	24
2.13 KVALIFIKAČNÍ A VĚKOVÁ STRUKTURA AKADEMICKÝCH PRACOVNÍKŮ.....	24
2.14 VZDĚLÁVÁNÍ ZAMĚSTNANCŮ VYSOKÉ ŠKOLY (AKADEMICKÝCH I OSTATNÍCH).....	25
2.15 NABÍZENÉ KURZY DALŠÍHO VZDĚLÁVÁNÍ AKADEMICKÝCH PRACOVNÍKŮ (VČ. POČTU ABSOLVENTŮ V JEDNOTLIVÝCH KURZECH)	25
2.16 POČET NOVĚ JMENOVANÝCH PROFESORŮ A DOCENTŮ V ROCE 2009	26
2.17 PRŮMĚRNÁ DÉLKA STUDIA ABSOLVENTŮ VYSOKÉ ŠKOLY PODLE STUDIJNÍHO PROGRAMU, TYPU A FORMY STUDIA	26
2.18 ROZVOJ VÝZKUMNÉ, VÝVOJOVÉ, UMĚLECKÉ A DALŠÍ TVŮRČÍ ČINNOSTI VŠ A POSÍLENÍ VAZBY MEZI ČINNOSTÍ VZDĚLÁVACÍ A TOUTO ČINNOSTÍ	28
2.19 INFRASTRUKTURA VŠ (MATERIÁLNÍ, TECHNICKÉ A INFORMAČNÍ ZAJIŠTĚNÍ), DOSTUPNOST INFORMAČNÍCH ZDROJŮ A ROZVOJ INFORMAČNÍ INFRASTRUKTURY	36
2.19.1. <i>Infrastruktura vysoké školy</i>	36
2.19.2. <i>Informační technologie – infrastruktura</i>	38
3 KVALITA A KULTURA AKADEMICKÉHO ŽIVOTA	40
3.1 SOCIÁLNÍ ZÁLEŽITOSTI STUDENTŮ A ZAMĚSTNANCŮ	40
3.2 PORADENSTVÍ, ZAJIŠTĚNÍ A HODNOCENÍ KVALITY PORADENSKÝCH SLUŽEB	42
3.3 KULTURNÍ ŽIVOT NA UNIVERZITĚ.....	42
3.4 ZNEVÝHODNĚNÉ SKUPINY UCHAZEČŮ/STUDENTŮ NA VŠ	43
3.5 MIMOŘÁDNĚ NADANÍ STUDENTI	44
3.6 PARTNERSTVÍ A SPOLUPRÁCE, SPOLUPRÁCE VYSOKÉ ŠKOLY SE ZAMĚSTNAVATELI PŘI TVORBĚ A USKUTEČNOVÁNÍ STUDIJNÍCH PROGRAMŮ	44
3.7 UBYTOVACÍ A STRAVOVACÍ SLUŽBY VŠ	45
3.8 VYUŽÍVÁNÍ STIPENDIJNÍHO FONDU.....	46
4 INTERNACIONALIZACE	47
4.1 STRATEGIE VŠ V OBLASTI MEZINÁRODNÍ SPOLUPRÁCE, PRIORITY OBLASTI.....	47

4.2 ZAPOJENÍ VŠ DO MEZINÁRODNÍCH VZDĚLÁVACÍCH PROGRAMŮ A PROGRAMŮ VÝZKUMU A VÝVOJE.....	48
4.3 MOBILITA STUDENTŮ A AKADEMICKÝCH PRACOVNÍKŮ (OBĚMA SMĚRY).....	49
4.4 MOBILITA STUDENTŮ A AKADEMICKÝCH PRACOVNÍKŮ PODLE JEDNOTLIVÝCH ZEMÍ.....	50
5 ZAJIŠŤOVÁNÍ KVALITY ČINNOSTÍ REALIZOVANÝCH NA VYSOKÝCH ŠKOLÁCH.....	51
5.1 OBECNÁ CHARAKTERISTIKA ZAJIŠŤOVÁNÍ KVALITY NA VYSOKÉ ŠKOLE – VNITŘNÍ A VNĚJŠÍ HODNOCENÍ ..	51
5.2 MECHANIZMUS VNITŘNÍHO ZAJIŠŤOVÁNÍ KVALITY	51
5.2.1 <i>Formální charakteristika</i>	51
5.2.2 <i>Vlastní hodnotící proces a porovnání se Standards and Guidelines for Duality Assurance in European Higher Education Area</i>	52
5.2.3 <i>Výsledky hodnocení</i>	54
5.3 VNĚJŠÍ HODNOCENÍ (VČETNĚ MEZINÁRODNÍHO)	56
5.4 ÚDAJE O FINANČNÍ KONTROLE	56
5.5 HODNOCENÍ VZDĚLÁVACÍ ČINNOSTI MIMO SÍDLO ŠKOLY (CENTRA DISTANČNÍHO VZDĚLÁVÁNÍ, KONZULTAČNÍ STŘEDISKA APOD.)	57
6 ROZVOJ VYSOKÉ ŠKOLY	57
6.1 ZAPOJENÍ DO FONDU ROZVOJE VYSOKÝCH ŠKOL	57
6.2 ZAPOJENÍ DO PROGRAMŮ FINANCOVANÝCH ZE STRUKTURÁLNÍCH FONDŮ EU	57
6.3 ZAPOJENÍ DO ROZVOJOVÝCH PROGRAMŮ PRO VEŘEJNÉ VYSOKÉ ŠKOLY V ROCE 2009.....	60
7 ZÁVĚR.....	61

PŘEDMLUVA

Západočeská univerzita v Plzni (ZČU) je vysokoškolskou institucí, která plní své poslání být centrem vzdělanosti zejména v Plzeňském kraji, ale její ambice jsou širší. Počtem studentů ve všech formách studia a portfoliem nabídky studijních programů patří mezi největší veřejné vysoké školy v České republice. Současně se počtem svých zaměstnanců a obratem ve výši přes 1,7 miliardy Kč řadí mezi nejvýznamnější zaměstnavatele regionu. V roce 2009 jsme pokračovali v plnění záměrů, které jsme si v našich strategických dokumentech vytkli. V závěru roku pak jsme provedli přípravu na vypracování nové strategie rozvoje univerzity pro další období. Značná pozornost byla věnována i administrativní kvalitě a informatické podpoře činnosti univerzity, které jsou předpokladem úspěšného fungování ZČU jako vzdělávací a výzkumné instituce. Nezapomínali jsme ani na tzv. třetí roli univerzity, a to zejména účastí našich zástupců v grémiích na úrovni města, kraje i celostátní.

Neustále se zvětšující počet studentů ZČU svědčí o zájmu studovat na naší vysoké škole (v absolutním počtu zájemců je ZČU trvale na 4. místě v České republice). Nejsme však stále, přes určité zlepšení, spokojeni s orientací tohoto zájmu mimo praxí tolik žádaných technických a částečně i přírodovědných oborů. To však není jen problémem ZČU. Motivace ke studiu těchto oborů je ve veřejnosti již delší dobu nízká. Proto se kromě tradičních organizovaných náborů věnujeme i dalším aktivitám jako jsou veřejností pozitivně vnímané Dny vědy a techniky v ulicích, JuniorFEL nebo spolupráce na zřízení a provozu science centra Techmania spolu se Škoda Holding, a. s. Jsme si vědomi, že odezva těchto aktivit se projeví až za delší dobu. Ruku v ruce s tím musí jít i v tomto smyslu zkvalitnění jak pregraduální přípravy učitelů, tak i trvalá péče o jejich odborný růst ve spolupráci se zřizovateli škol i školami samotnými.

Významnou zpětnou vazbou směřující ke zkvalitnění přípravy absolventů je sledování jejich zaměstnatelnosti. Trvale sledujeme podrobné údaje serveru MPSV o našich absolventech a akademická obec je s nimi konfrontována. Tato zpětná vazba působí spíše dlouhodobě, neboť cyklus na vysoké škole je minimálně tříletý. Záměry našich strategických dokumentů byly prakticky plněny, i když v některých oblastech to bylo velmi složité. Trvajícími problémy se jeví zlepšení kvalifikační a věkové struktury akademických pracovníků. Ve spolupráci s vedením fakult a zejména s pracovníky samotnými se sice situace zlepšuje, stále však nedostatečně. Přestože chápeme jako primární roli vysokých škol vzdělávání, jsme si vědomi, že bez efektivní výzkumné a vývojové činnosti nelze dosáhnout úspěchů. Předpoklady, charakter i personální výbava našich fakult v tomto smyslu je však nerovnoměrná a tomu odpovídají i výsledky. Kromě vlastní přípravy a řešení projektů VaV jsme věnovali patřičnou pozornost i doprovodné administrativě – zejména zapisování výstupů VaV do databáze RIV, která poskytuje zdrojovou informaci pro stanovení výše institucionálního financování organizací podle stávající metodiky. Uvedená databáze slouží i k hodnocení výzkumné výkonnosti pro akreditaci. O zvýšení respektování nové situace pracovníky ZČU svědčí i zvýšení zápisů do RIV v oblasti patentů a průmyslových vzorů.

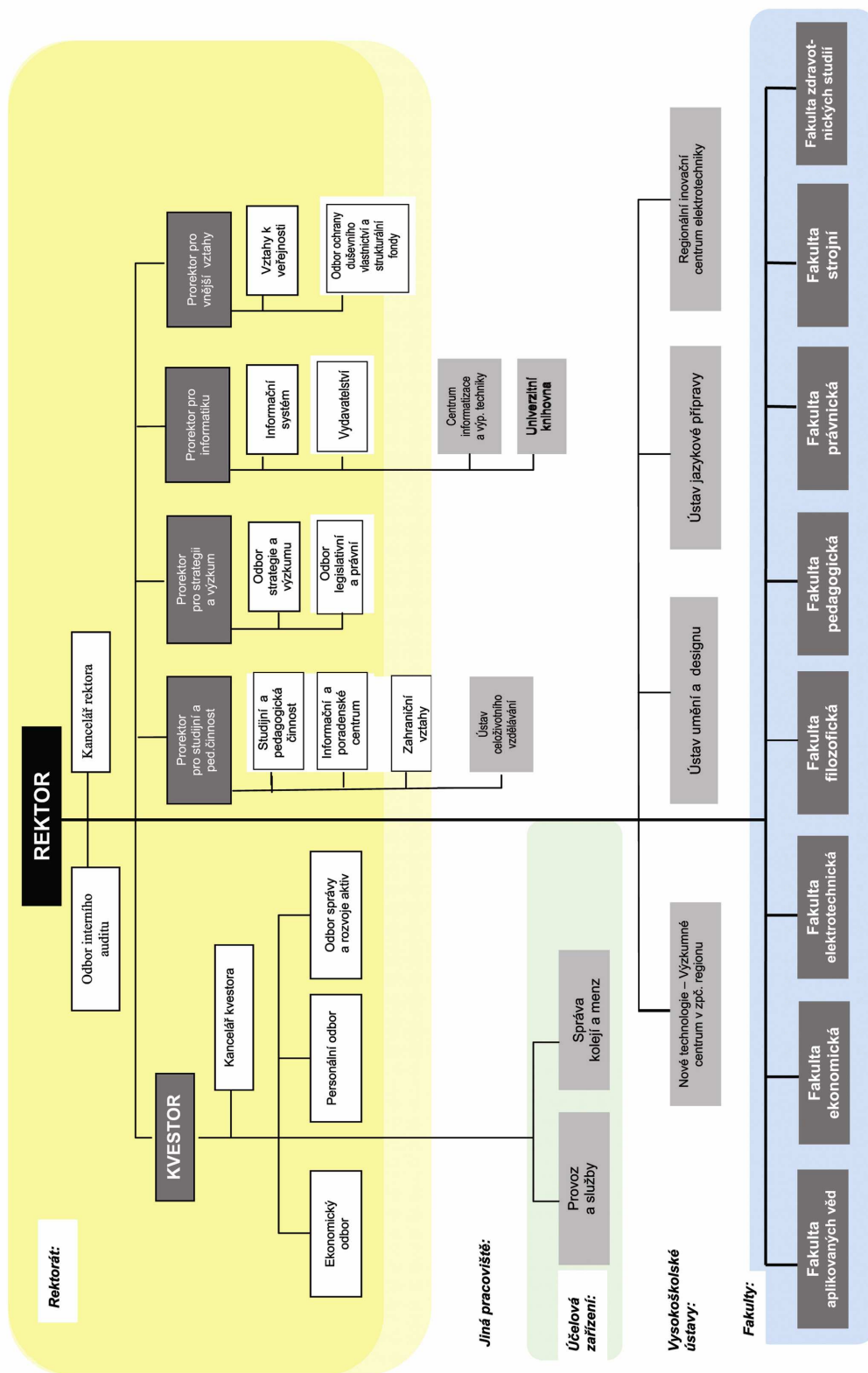
Zlepšování kvality a kultury akademického života je středobodem zájmu univerzity, neboť na nich závisí i výkonnost ZČU. Pokračuje činnost poradenského centra. Pro zlepšení situace ve vymáhání poplatků za delší a další studium byla po výběrovém řízení najata advokátní kancelář. Platební morálka se pak zlepšila. Trvale se věnujeme péči o zdravotně znevýhodněné studenty, pozornost je věnována i zkvalitňování ubytovacích a stravovacích služeb. K udržení těchto ukazatelů slouží i hodnocení kvality výuky studentskou anketou a zejména použitím výstupů z ní. K rozvoji univerzity slouží i Rozvojové projekty vypisované a financované MŠMT. ZČU se od počátku jejich existence odpovědně věnuje přípravě těchto projektů, a to nejen pro univerzitu samotnou, ale často umožňujeme jejich prostřednictvím i sdílení naší dobré praxe ostatním vysokým školám a naopak.

V závěru roku, kromě standardních aktivit, bylo nutno řešit problém zneužití akademických práv a svobod na Fakultě právnické ZČU. Za tím účelem byla jmenována komise pro prověření studia na FPR. Tato komise provedla analýzu, která se zpracovává ve výstupy. Tyto budou sloužit jak fakultě, univerzitě, tak i rezortu.

V oblasti řízení univerzity se snažíme standardními i nestandardními způsoby (např. výjezdní setkání vedení se zástupci akademické obce) zaujmout její členy a navázat užší vztah se členy akademických senátů včetně studentské komory a ostatních studentských zájmových organizací. Zapojením co možná nejširšího okruhu akademických pracovníků do tvorby a zejména realizace strategie se chceme vyvarovat toho, aby i dobře zpracovaná strategie se stala mrtvým dokumentem. Velké množství času řady našich pracovníků bylo věnováno přípravě projektů do Operačních programů EU. Úspěšnost našich projektů v OP VK je lehce nadprůměrná. Na výsledek přijímací procedury OP VaVpI čekáme. Lze jen doufat, že v brzké době se tato jedinečná příležitost, která se již nebude opakovat, zrealizuje. Pracovní nasazení našich spolupracovníků si to určitě zaslouží.

*Doc. Ing. Josef Příša, CSc.
rektor ZČU*

Obr. č. 1: Organizační struktura ZČU (k 31. 12. 2009)



1 ÚVOD

1.1 Úplný název vysoké školy (VŠ), zkratka názvu, adresa, názvy a adresy fakult, institutů a ústavů VŠ

Západočeská univerzita v Plzni (ZČU)

Univerzitní 8, 306 14 Plzeň

Názvy a adresy fakult:

Fakulta aplikovaných věd (FAV)

Univerzitní 22, 306 14 Plzeň

Fakulta ekonomická (FEK)

Husova 11, 306 14 Plzeň

Hradební 22, 350 11 Cheb

Fakulta elektrotechnická (FEL)

Univerzitní 26, 306 14 Plzeň

Fakulta filozofická (FF)

Sedláčkova 38, 306 14 Plzeň

Fakulta pedagogická (FPE)

Sedláčkova 38, 306 14 Plzeň

Fakulta právnická (FPR)

Sady Pětatřicátníků 14, 306 14 Plzeň

Fakulta strojní (FST)

Univerzitní 22, 306 14 Plzeň

Fakulta zdravotnických studií (FZS)

Sedláčkova 31, 306 14 Plzeň

Názvy a adresy vysokoškolských ústavů:

Ústav umění a designu (UUD)

Univerzitní 22, 306 14 Plzeň

Ústav jazykové přípravy (UJP)

Tylova 15, 306 14 Plzeň

Nové technologie - Výzkumné centrum v západočeském regionu (NTC)

Teslova 9, 306 14 Plzeň

Regionální inovační centrum elektrotechniky (RICE) od 1. 12. 2009

Univerzitní 26, 306 14 Plzeň

1.2 Organizační schéma VŠ

Organizační struktura Západočeské univerzity v Plzni k 31. 12. 2009 je uvedena v organizačním schématu viz obr. č. 1.

1.3 Složení správní rady, vědecké rady, akademického senátu a dalších orgánů dle vnitřních předpisů VŠ

1.3.1 Správní rada

Předseda:	Ing. Jiří Zapletal	ŠKODA POWER, a. s.
Místopředsedové:	JUDr. Jiří Šilhavý	Krajský soud v Plzni
	Ing. Petr Křenek, CSc.	Ústav fyziky plazmatu AV ČR

Členové:	Prof. Ing. Jan Hron, DrSc., dr.h.c.	Česká zemědělská univerzita v Praze	
	Prof. Dr. Ing. Pavel Chráska, DrSc.	Ústav fyziky plazmatu AV ČR	do 20. května
	Prof. MUDr. Karel Koudela, CSc.	Fakultní nemocnice Plzeň	od 21. května
	Mgr. Michal Kraus	Plzeňské městské dopravní podniky, a. s.	
	Doc. MUDr. Boris Kreuzberg, CSc.	Lékařská fakulta UK v Plzni	do 20. května
	Ing. Karel Křížek, MBA	ČEZ, a. s.	od 21. května
	Ing. Jaroslav Lobkowicz	Zastupitelstvo Plzeňského kraje	
	Ing. Zdeněk Novotný	Úřad práce v Plzni	
	PaedDr. Zdeněk Oulík		do 20. května
	Mons. František Radkovský	Plzeňské biskupství	
	Jiří Struček	Krajský úřad Plzeňského kraje	od 21. května
	Ing. Vladimír Ševela	Ministerstvo školství, mládeže a tělovýchovy	
	Ing. Jiří Šneberger	Parlament ČR, Senát	
	Ing. Václav Tomandl	Factoring KB, a. s.	
	Ing. Pavla Volfová	Ministerstvo financí	
Tajemník:	PhDr. Helena Hejdová	Západočeská univerzita v Plzni	

1.3.2 Vědecká rada

Interní členové

Doc. Ing. Josef Průša, CSc.	rektor	
Prof. RNDr. Ivo Budil, Ph.D., DSc.	proděkan FF pro vědu	
Doc. PhDr. Ladislav Cabada, Ph.D.	děkan FF, <i>od 1. října</i> katedra politologie a mezinárodních vztahů	
Doc. PaedDr. Jana Coufalová, CSc.	děkanka FPE	
Prof. RNDr. Pavel Drábek, DrSc.	vedoucí katedry matematiky, FAV	
Prof. Dr. JUDr. Karel Eliáš	vedoucí katedry obchodního práva, FPR	od 1. prosince
Doc. Ing. Jan Horejc, Ph.D.	prorektor pro vnější vztahy	
Doc. Ing. Milan Hrdý, Ph.D.	děkan FEK	
Doc. RNDr. František Ježek, CSc.	prorektor pro strategii a výzkum	
Doc. Ing. Jiří Kotlan, CSc.	děkan FEL	
Doc. MUDr. Boris Kreuzberg, CSc.	katedra technických oborů, FZS	
Prof. Ing. Jiří Křen, CSc.	děkan FAV	
PaedDr. Ilona Mauritzová, Ph.D.	děkanka FZS	od 1. dubna
Doc. RNDr. Michal Mergl, CSc.	proděkan FPE pro výzkum a vývoj a mezinárodní vztahy	
Doc. PhDr. Jana Miňhová, CSc.	proděkanka FPE pro kvalifikační růst pracovníků, propagaci fakulty a styk s veřejností	do 31. března
Doc. ak. mal. Josef Mištera	ředitel UUD	
Prof. PhDr. Evžen Neustupný, CSc.	katedra archeologie, FF	
Prof. Ing. Jiří Pinker, CSc.	katedra aplikované elektroniky a telekomunikací, FEL	
Prof. Ing. Josef Rosenberg, DrSc.	zástupce ředitele NTC a katedra mechaniky, FAV	
Prof. RNDr. Zdeněk Ryjáček, DrSc.	katedra matematiky, FAV	
Doc. Ing. Jiří Staněk, CSc.	děkan FST	
Prof. Ing. Jiří Šafařík, CSc.	vedoucí katedry informatiky a výpočetní techniky, FAV	
Prof. Ing. Miroslav Šimandl, CSc.	proděkan FAV pro tvůrčí činnost	
Prof. RNDr. Jaroslav Vlček, CSc.	vedoucí katedry fyziky, FAV	
Prof. RNDr. Petr Vopěnka, DrSc.	katedra filozofie, FF	
Prof. Ing. Zdeněk Vostracký, DrSc., dr.h.c.	vedoucí katedry elektroenergetiky a ekologie, FEL	
JUDr. Jaroslav Zachariáš, CSc.	děkan FPR	do 31. října
Prof. Ing. Josef Zrník, CSc.	katedra materiálu a strojírenské metalurgie, FST	do 31. března

Externí členové

Ing. Ivan Dobiáš, DrSc.	Ústav termomechaniky AV ČR	do 30. března
Doc. PhDr. Hynek Jeřábek, CSc.	UK Praha, Fakulta sociálních věd	
Ing. Aleš John, MBA	Ústav jaderného výzkumu Řež, a. s.	od 1. dubna
Ing. Miloslav Kepka, CSc.	Škoda Výzkum, s. r. o.	do 31. března
Prof. Ing. Vladimír Kučera, DrSc.	ČVUT, Fakulta elektrotechnická	
Ing. Václav Liška, CSc.	Škoda Výzkum, s. r. o.	od 1. května
Doc. Ing. Petr Marek, CSc.	Vysoká škola ekonomická v Praze	
JUDr. et PhDr. Otakar Osmančík, CSc.	Institut pro kriminologii a sociální prevenci	
Prof. RNDr. Libor Pátý, CSc.	Univerzita Karlova v Praze	

Prof. RNDr. Karel Segeth, CSc.
 Dr. Ing. Ladislav Sobotka, CSc.
 Prof. Ing. Zbyněk Škvor, CSc.
 Doc. Ing. Karel Šperlink, CSc.
 Prof. PhDr. Valerie Tóthová, Ph.D., R.N.
 Prof. Ing. Viktor Valouch, CSc.
 Prof. Ing. Petr Zuna, CSc., D. Eng.h.c.

Matematický ústav AV ČR
 ŠKODA ELECTRIC, s. r. o.
 ČVUT, Fakulta elektrotechnická
 Asociace inovačního podnikání ČR
 Jihočeská univerzita v Českých Budějovicích
 Ústav pro elektrotechniku AV ČR
 ČVUT, Fakulta strojní

od 1. dubna

1.3.3 Akademický senát

Zaměstnanci

Doc. Dr. Ing. Vlasta Radová	FAV – KKY	místopředsedkyně	
RNDr. Miroslav Lávička, Ph.D.	FAV – KMA		
Ing. Marek Brandner, Ph.D.	FAV – KMA		
Ing. Josef Daněk, Ph.D.	FAV – KMA		
Ing. Hana Kunešová	FEK – KEF		
Ing. Jiří Vacek, Ph.D.	FEK – KIP		
PhDr. Věra Dvořáková	FEK – KIP		
PhDr. Čestmír Jarý	FEK – KEF		
Ing. Jiří Basl, Ph.D.	FEL – KAE		
Ing. Petr Řezáček, Ph.D.	FEL – KEV		
Ing. Petr Kropík	FEL – KTE		
Ing. Eva Müllerová, Ph.D.	FEL – KEE		
Doc. PhDr. Nikolaj Demjančuk, CSc.	FF – KFI	předseda	
Mgr. Radek Schuster	FF – KFI		
PhDr. Stanislav Stark, CSc.	FF – KFI		
Mgr. Ludmila Dostálová, Ph.D.	FF – KFI		<i>do 14. listopadu</i>
PhDr. Helena Horová, Ph.D.	FF – KRO		<i>od 15. listopadu</i>
Doc. Mgr. Václav Richtr, CSc.	FPE – KCH		
Doc. PaedDr. Jaroslav Dokoupil, Ph.D.	FPE – KGE		
RNDr. Miroslav Randa	FPE – KOF		
Doc. MgA. Svatava Luhanová-Jiroušková	FPE – KHK		
JUDr. Vilém Knoll, Ph.D.	FPR – KPD		
Mgr. et Bc. Ilona Kostadinovová	FPR – KPP		
Mgr. Michal Bernášek	FPR – KPF		
JUDr. Anna Outlá	FPR – KOP		
Prof. Ing. Lilia Dvořáková, CSc.	FST – KPV		
Doc. Ing. Pavel Kopeček, CSc.	FST – KPV		
Mgr. Tomáš Tománek	FST – KTS		
Ing. Roman Čermák, Ph.D.	FST – KKS		
Prof. Ing. Josef Kott, DrSc.	FZS – KTB		<i>do 31. srpna</i>
Prof. MUDr. RNDr. Jaroslav Slípka, DrSc.	FZS – KTB		
Mgr. Lucie Kašová	FZS – KOS		
Doc. MUDr. Marie Ludvíková, Ph.D.	FZS – KTB		
Ing. Aleš Padrta	MF – CIV		
Doc. Mgr. Art. Dušan Zahoranský	MF – UUD		
PhDr. Mgr. Jan Dufek	MF – ÚJP		
Ing. Luděk Hynčík, Ph.D.	MF – NTC		

Studenti

Martin Dostál	FAV	
Lukáš Pittr	FAV	
Pavla Boháčová	FEK	
Lukáš Lev	FEK	
Bc. Václav Růžička	FEL	<i>do 5. června</i>
Bc. David Kůs	FEL	<i>do 9. června</i>
Pavel Urbánek	FEL	<i>od 6. června do 9. září</i>
Bc. Anna Lukešová	FF	
Ing. Václav Prokůpek	FF	
Jakub Svoboda	FPE	

Monika Buřičová	FPE	tajemnice	
Michal Zeman	FPR		do 21. září
Simona Zörklerová	FPR		
Jaroslav Novák	FST		
Lukáš Brych	FST		
BcA. Tereza Šmolíková	UUD		
Michal Poustka	FZS		do 30. června
Šárka Langa	FZS		
Ing. Kateřina Candrová – studium DSP	FST		do 30. září
Ing. Antonín Předota – studium DSP	FEL		

1.3.4 Další orgány dle vnitřních předpisů VŠ

Rektor:	Doc. Ing. Josef Průša, CSc.
Prorektor pro strategii a výzkum:	Doc. RNDr. František Ježek, CSc.
Prorektorka pro studijní a pedagogickou činnost:	PhDr. Eva Pasáčková, CSc.
Prorektor pro informatiku:	Dr. Ing. Jan Rychlík
Prorektor pro vnější vztahy:	Doc. Ing. Jan Horejc, Ph.D.
Kvestor:	Ing. Antonín Bulín, M.B.A.

1.4 Zastoupení VŠ v reprezentaci českých vysokých škol, v mezinárodních organizacích, v profesních organizacích

Organizace	Stát	Status
Česká společnost pro kybernetiku a informatiku	ČR	člen
Česká elektrotechnická společnost	ČR	člen
Institute of Electrical and Electronics Engineers (IEEE)	mezinárodní organizace	člen
The European Power Electronics and Drivers Association (EPE)	mezinárodní organizace	člen
Evropská asociace právnických fakult (ELFA)	Belgie	člen
European Business Ethics Network (EBEN)	Belgie	člen
European Society of Criminology (ESC)	mezinárodní organizace	člen
The European Centre for Comparative, Commercial and Company Law	Polsko	člen představenstva
Mezinárodní asociace pro trestní právo (AIDP)	mezinárodní organizace	člen
Asociace inovačního podnikání (AIP)	ČR	člen
Asociace institucí a odborníků transferu znalostí (AKTOP)	ČR	člen
Applied Engineering Design Science (AEDS) Special Interest Group (SIG) při mezinárodní vědecké společnosti The Design Society - worldwide community	ČR - UK	předseda
Asociace výzkumných organizací	ČR	člen představenstva
Česká komora autorizovaných inženýrů a techniků	ČR	člen
Česká společnost pro jakost	ČR	člen
Česká společnost pro systémovou integraci – ČSSI	ČR	víceprezident
Česká technolog. platforma strojírenská výrobní technika	ČR	člen řídicí rady
Česká technologická platforma strojírenství	ČR	víceprezident
Českomoravská společnost pro automatizaci	ČR	člen
Československá vědecká společnost pro nauku o kovech	ČR	člen
Česká ergonomická společnost	ČR	člen
European Microscopy Society	Belgie	člen
International Federation for Information Processing (IFIP)	mezinárodní organizace	člen
iNEER global Network of Educators and Researchers Preston King Station, Arlington	USA	člen
Inženýrská akademie	ČR	člen
National Geographic Society, Praha	ČR	člen
SAE International	USA	člen
Česká asociace geoinformatiky (ČAGI)	ČR	člen

Česká geografická společnost (ČGS)	ČR	předseda
Česká asociace geomorfologů	ČR	člen
Asociace amerických geografů	USA	člen
ACET CZ	ČR	člen
ACET International (AIDS, Care, Education, Training)	USA	člen
Towarzystwo Chemii i Inżynierii Ekologicznej	PL	člen
Česká kinantropologická společnost	ČR	člen
INTERSKI ČR – člen mezinárodní organizace Interski International	ČR	člen
ČAPV Česká asociace pedagogického výzkumu	ČR	člen
Central Europe Centre for Women and Youth in Science	ČR	člen
International Technology Education Association (ITEA)	USA	člen
CZECHDIDAC	ČR	člen
ANB CZECH WELDING SOCIETY	ČR	člen
Česká psychologická asociace, sekce psychologie zdraví	ČR	člen
Asociace vzdělavatelů v sociální práci	ČR	přidružený člen
TEH Trans European Halley, Evropská asociace center alternativní kultury	UNESCO	přidružený člen
AITA/IATA mezinárodní federace amatérského divadla	UNESCO	člen
Sdružení Přítomnost AHUV – Asociace hudebních umělců a vědců Sekce ZHC (Západočeské hudební centrum)	ČR	člen
ČHS – Česká hudební společnost	ČR	člen
Česká konfederace porodních asistentek	ČR	člen
Pražské sdružení porodních asistentek	ČR	člen
Sdružení porodních asistentek Plzeňského kraje	ČR	člen
Sociální komise Plzeňského kraje	ČR	člen
Česká kardiologická společnost	ČR	člen
Profesní odborná unie zdravotnických pracovníků Čech, Moravy a Slezska (POUZP KEC)	ČR	člen
Česká asociace sester (ČAS)	ČR	člen
Profesní organizace fyzioterapeutů (UNIFY)	ČR	člen
Akademická rada Vysoké zdravotnické školy, o. p. s. v Praze	ČR	člen
Asociace institucí vzdělávání dospělých v ČR (AIVD)	ČR	člen
Česká společnost tělovýchovného lékařství (TVL)	ČR	místopředseda
Atestační komise MZ ČR pro TVL	ČR	člen
Akreditační komise MZ ČR pro TVL	ČR	člen
Oborová komise VR LF UK v Plzni pro udělování Ph.D.	ČR	člen
New York Academy of Sciences	USA	člen
Americká společnost pro hemodynamiku	USA	člen
Společnost myoskeletální medicíny	ČR	člen
Společnost fyzikální a rehabilitační medicíny	ČR	člen
Společnost McKenzie	ČR	člen
Česká asociace ergoterapeutů	ČR	člen
Český svaz moderní gymnastiky	ČR	člen
Plzeňská sportovní unie	ČR	člen
Svaz rozhodčích ledního hokeje	ČR	člen
Lékařská společnost J. E. Purkyně	ČR	člen
Komise pro udělování vědeckých hodností chirurgických oborů LF UK v Plzni	ČR	člen
Komise pro udělování vědeckých hodností v oboru anesteziologie a intenzivní medicíny MU Brno	ČR	člen
Zkušební komise pro obory AIM a IM	ČR	člen
Postgraduální vzdělávání ARIP při FN Plzeň	ČR	garant
Akreditační komise MZ ČR pro obor AIM	ČR	člen
Česká lékařská komora	ČR	člen
Český lékařský svaz (JEP)	ČR	člen

Společnost urgentní medicíny a medicíny katastrof	ČR	člen
Společnost radiologických asistentů	ČR	člen
Redakční rada Česká radiologie, Biomarkers and Environment, Aktuality v nefrologii	ČR	člen
Oborová komise Interní grantové agentury MZ ČR	ČR	člen
Zkušební atestační komise pro obory Radiologie a zobrazovací metody	ČR	člen
Zdravotní komise Rady města Plzně	ČR	člen
Postgraduální sbor Hlavního hygienika ČR pro hygienu dětí a dorostu	ČR	předseda
Rada informačního systému hygieny dětí a dorostu	ČR	člen

Pozn.: Status – postavení VŠ v organizaci

Tab. č.: 1 Zastoupení VŠ v reprezentaci českých vysokých škol, v mezinárodních a profesních organizacích

1.5 Akreditované studijní programy nebo jejich části uskutečňované mimo město, ve kterém má vysoká škola své sídlo, s výjimkou odborné praxe

Fakulty Západočeské univerzity v Plzni nemají akreditovány studijní programy nebo jejich části mimo město, ve kterém má VŠ sídlo. Je zřízeno konzultační centrum v Plavně, kde v roce 2009 probíhaly konzultace pro 26 studentů bakalářského studijního programu Grafický design a Mediální a didaktická ilustrace akreditovaného na ZČU (Ústav umění a designu).

1.6 Zastoupení žen v akademických orgánech vysoké školy

- Vědecká rada 44 členů, z toho 4 ženy
- Akademický senát vysoké školy 57 členů, z toho 18 žen

2 KVALITA A EXCELENCE AKADEMICKÝCH ČINNOSTÍ

2.1 Počty akreditovaných studijních programů

ZČU v roce 2009 úspěšně akreditovala, respektive získala prodloužení akreditace 17 studijních programů. Nově byly akreditovány programy (příp. byla rozšířena akreditace o nový obor):

- FAV – B3947 Počítačové modelování v technice (obory Počítačové modelování, Výpočty a design)
– B3607 Stavební inženýrství (obory Stavitelství, Územní plánování)
– B3902 Inženýrská informatika (obory Informační systémy, Inteligentní komunikace člověk – stroj, Počítačové řízení strojů a procesů, Systémy pro identifikaci, bezpečnost a komunikaci)
- FF – N6703 Sociologie (obor Sociologie)
- FPE – B7507 Specializace v pedagogice (obor Popularizace hudební kultury)
- FST – N2301 Strojní inženýrství (obory Konstrukce zdravotnické techniky, Stavba jaderně energetických zařízení). U oboru Konstrukce zdravotnické techniky bylo zároveň využito možnosti spolupráce s Fakultou zdravotnických studií
- UUD – N8208 Design (obory Design kovu a šperku, Fashion design)
– N8206 Výtvarná umění (obor Sochařství)
UUD získal dále akreditaci pro bakalářský obor vyučovaný v německém jazyce Illustration und Grafik

Úspěšnou reakreditací prošly programy:

- FAV – P3602 Geomatika (obor Geomatika)
FF – B6701 Politologie (obor Politologie)
– P6701 Politologie (obory Politologie, Evropská studia)

- FPE – B7401 Tělesná výchova a sport (obor Tělesná výchova se zaměřením na vzdělávání)
 – B7507 Specializace v pedagogice (obory Hra na hudební nástroj – akordeon, Hudební výchova se zaměřením na vzdělávání, Sbormistrovství, Zpěv)
 – B7531 Předškolní a mimoškolní pedagogika (obor Učitelství pro MŠ)
 – M7503 a M7504 (všechny obory) – jen na dostudování
- FPR – P6801 Teoretické právní vědy (obor Trestní právo, Obchodní právo, Občanské právo) – zatím jen na dostudování (se zákazem přijímat)

V květnu 2009 končila Fakultě právnické akreditace pro doktorský studijní program „Teoretické právní vědy“ v oborech občanské právo, obchodní právo, trestní právo, ústavní právo, právní dějiny a mezinárodní právo. MŠMT na základě žádosti a doporučení Akreditační komise nejprve prodloužila akreditaci v oborech občanské právo a trestní právo, po upřesnění údajů též v oboru obchodní právo. V ostatních oborech byla žádost o prodloužení akreditace zamítnuta. Na podzim 2009 proběhla další kontrola účelové skupiny Akreditační komise a na základě zjištěných skutečností a následného doporučení MŠMT rozhodlo o omezení akreditace doktorského studijního programu „Teoretické právní vědy“ spočívající v zákazu přijímat nové uchazeče ke studiu.

Zároveň akreditační komise upozornila na závažné nedostatky zjištěné v průběhu rigorózního řízení a v činnosti fakulty. V návaznosti na tato zjištění byla rektorem ustavena Komise pro prověření studia absolventů a průběhu rigorózního řízení na Fakultě právnické, jejíž činnost bude uzavřena v roce 2010 komplexním zhodnocením systémových nedostatků ve vzdělávací oblasti fakulty.

Ve studijní oblasti byla v souladu se strategií univerzity věnována pozornost rozvoji kombinované formy studia. K 31. říjnu 2009 studovalo v kombinované formě 3 212 studentů, tj. 17, 1 % z celkového počtu. Ke stejnému datu v roce 2008 studovalo na ZČU v kombinované formě studia 3 185 studentů. Rozvoj kvality tohoto studia byl zajišťován vytvářením studijních opor – významnou činností v této oblasti je řešení projektu *Vytvoření znalostní a dovednostní báze na FF ZČU, OP VK č. CZ.1.07/2.2.00/07.0184*.

V rámci projektu bylo vytvořeno 14 multimediálních učebnic a 182 textů přednášek, které jsou v elektronické podobě zveřejněny v Courseware. Rozvoj kombinované formy studia nepokračoval předpokládaným tempem – strategický záměr univerzity nebude v této oblasti v roce 2010 naplněn. Problémem, který vykrytalizoval na Fakultě právnické, je velký počet studentů, jimž je děkanem fakulty povolena tzv. úprava prezenční formy studia (v souladu s čl. 32 Studijního a zkušebního řádu). Takto je nahrazováno studium v kombinované formě, prokázalo se, že organizace a kvalita studia neodpovídala ve všech případech standardu.

Skupiny akreditovaných studijních programů	Studijní programy							Celkem stud. prog.
	bak.		mag.		mag. navazující		dokt.	
	P	K	P	K	P	K		
přírodní vědy a nauky	4	2	1	0	2	1	2	12
technické vědy a nauky	8	6	4	0	6	5	5	34
zeměděl.-les. a veter. vědy a nauky	0	0	0	0	0	0	0	0
zdravot., lékař. a farm. vědy a nauky	4	1	0	0	0	0	0	5
společenské vědy, nauky a služby	8	3	0	0	7	1	3	22
ekonomie	2	2	1	0	2	1	1	9
právo, právní a veřejnosprávní činnost	1	1	1	1	0	0	1	5
pedagogika, učitelství a sociál. péče	3	1	2	1	2	2	1	12
obory z oblasti psychologie	0	0	0	0	0	0	0	0
vědy a nauky o kultuře a umění	2	0	0	0	2	0	0	4
Celkem	32	16	9	2	21	10	13	103

Pozn.: Je-li studijní program akreditován v prezenční a kombinované formě, je v celkovém součtu započítán v obou formách. (P – prezenční forma, K – kombinovaná forma)

Tab. č.: 2a Přehled akreditovaných studijních programů vysoké školy

Rozvoj e-learningu na ZČU

Garantem rozvoje e-learningu je ÚCV. V roce 2009 se ZČU podílela na zavádění e-learningu především do vzdělávacích systémů základních, středních a vysokých škol. ZČU byla v roce 2009 hlavním dodavatelem e-learningových služeb a produktů v rámci 2 projektů Ústeckého kraje (EDUCA, Otevřená škola), jejichž cílem je příprava učitelů základních a středních škol na efektivní a praktické využívání ICT ve výuce. Zároveň ZČU připravila projekty přípravy pedagogů a ICT koordinátorů pro Plzeňský, Karlovarský, Královéhradecký, Jihomoravský a Jihočeský kraj (projekty Kompetentní učitel a Vzdělávání ICT koordinátorů). Projekty byly schváleny k financování z ESF se začátkem realizace v roce 2010. V rámci projektů budou vznikat metodická a koordinační centra ve zmíněných krajích. ZČU se staví do pozice vedoucího subjektu ve zmíněné oblasti v ČR.

Odborníci ze ZČU jsou členy komisí mezinárodních soutěží elektronických studijních opor a jsou pravidelně zváni ke klíčovým přednáškám mezinárodních konferencí na téma e-learning. Vyvíjený autorský systém pro podporu e-learningu ProAuthor byl v roce 2009 poskytnut ve dvou multilicencích (základní a střední školy Ústeckého kraje, UJEP) a upgrade (Soukromá vysoká škola ekonomických studií). Licence pro pracoviště ZČU poskytuje ÚCV zdarma.

V roce 2009 byl realizován přechod z LMS Eden na LMS Moodle. Používané on-line kurzy byly automaticky převedeny, nové jsou již přímo implementovány do LMS Moodle. V rámci projektu Konstruktivismus v praxi vysokých škol připravila ZČU program zaměřený na vzdělávání pracovníků vysokých škol v oblasti inovace výuky předmětů se zřetelem na konstruktivistické prvky a metody. Program bude v roce 2010 realizován na ZČU, JU, UHK a UTB. Projekt staví ZČU do pozice jednoho z národních center aplikace a propagace moderních didaktických metod a nástrojů.

Virtuální mobility realizované formou tzv. interuniverzitního studia byly v roce 2009 postprojektivě podporovány z vlastních finančních zdrojů ÚCV. Vzhledem k omezenosti těchto zdrojů byla v roce 2009 podpořena realizace 4 předmětů pro studenty UHK a UTB. Zároveň byl na ZČU připraven národní projekt *Rozšíření sítě interuniverzitního studia v ČR*, kterého by se mělo zúčastnit 8 českých vysokých škol. V rámci mezinárodních projektů se ZČU podílela na zavádění e-learningu do systému vzdělávání učitelů anglického jazyka v Turecku a systému vzdělávání postižených osob v ČR.

2.2 Nabídka studia v cizích jazycích, společné studijní programy, studijní programy vysoké školy akreditované v cizím jazyce

Skupiny akreditovaných studijních programů	Studijní programy						Celkem stud. prog.	
	bak.		mag.		mag. navazující			dokt.
	P	K	P	K	P	K		
přírodní vědy a nauky	1	1	0	0	1	1	2	6
technické vědy a nauky	8	6	2	1	6	5	5	33
zeměděl.-les. a veter. vědy a nauky	0	0	0	0	0	0	0	0
zdravot., lékař. a farm. vědy a nauky	0	0	0	0	0	0	0	0
společenské vědy, nauky a služby	0	0	0	0	0	0	2	2
ekonomie	0	0	0	0	0	0	0	0
právo, právní a veřejnosprávní činnost	0	0	0	0	0	0	0	0
pedagogika, učitelství a sociál. péče	0	0	0	0	0	0	0	0
obory z oblasti psychologie	0	0	0	0	0	0	0	0
vědy a nauky o kultuře a umění	1	0	0	0	0	0	0	1
Celkem	10	7	2	1	7	6	9	42

Pozn.: (P – prezenční forma, K – kombinovaná forma)

Tab. č.: 2b Přehled studijních programů vysoké školy akreditovaných v cizím jazyce

V roce 2009 byla rozšířena akreditace studijních programů v cizím jazyce – byl nově akreditován program Bildende Künste se studijním oborem Illustration und Grafik v německém jazyce.

Nabízené bakalářské a magisterské programy na FAV, FEL, FST nebyly realizovány – nepodařilo se získat dostatečný počet zahraničních studentů. Fakulty se soustředily především na realizaci výuky jednotlivých předmětů v cizím jazyce, zejména FF (12 předmětů vyučovaných v angličtině) a FPR (11 předmětů vyučovaných v angličtině, 3 předměty ve francouzštině, 3 v němčině). Byla vytvářena nabídka modulů předmětů vyučovaných v anglickém jazyce pro zahraniční studenty přijíždějící zejména v rámci projektu Erasmus (FPR, FF, FAV, FST).

FF – katedra románských jazyků řešila v návaznosti na výsledky v roce 2008 projekt „Česko-francouzský magisterský studijní program francouzštiny jako cizího jazyka k dosažení „double degree“ na ZČU v Plzni a Université d’Artois (zahájení pilotní realizace v prvním studijním běhu). V roce 2009 byly oběma spolupracujícími univerzitami vytvářeny podmínky pro následnou realizaci dvojího magisterského studia „double master/double degree“ na základě vzájemně kompatibilních navazujících magisterských studijních programů ZČU v Plzni a Université d’Artois v Arrasu. Vzhledem k neudělení akreditace uvedenému studijnímu programu nemohlo být v roce 2009 studium zahájeno.

FST má rozpracován program double degree s francouzskou stranou (École Centrale de Marseille). V roce 2009 v rámci tohoto programu bylo realizováno: akreditován nový obor “Stavby jaderně energetických zařízení”, kterého se toto studium týká především, probíhaly administrativní práce spojené se zahájením projektu (příprava smluv o partnerství, oficiální překlady smluv a jejich právní kontroly), komunikace s ministerstvem a partnerskou univerzitou, příprava (prezentace projektu na konferencích MŠMT a na partnerských školách). Přijetí prvních uchazečů o double master degree je plánováno v akademickém roce 2010 – 2011.

2.3 Akreditované studijní programy společně uskutečňované VŠ a VOŠ

ZČU nemá studijní programy akreditované společně s VOŠ.

2.4 Přehled kurzů celoživotního vzdělávání na vysoké škole

Skupina studijních programů	kurzy orientované na výkon povolání			kurzy zájmové			U3V	Celkem	Z toho počet kurzů, jejichž účastníci byli přijímáni do akreditovaných studijních programů podle § 60 zákona o vysokých školách
	do 15 hod.	do 100 hod.	více	do 15 hod.	do 100 hod.	více			
přírodní vědy a nauky	0	7	1	0	0	0	4	12	1
technické vědy a nauky	26	29	2	1	1	0	17	76	2
zdravot., lékař. a farm. vědy a nauky	1	2	1	0	2	0	2	8	0
společenské vědy, nauky a služby	1	63	0	0	2	1	7	74	0
ekonomie	5	5	7	0	0	0	18	35	7
právo, právní a veřejnosprávní činnost	1	3	0	0	0	0	0	4	1
pedagogika, učitelství a sociál. péče	0	8	13	0	0	0	0	21	13
obory z oblasti psychologie	15	3	3	1	0	0	2	24	3
vědy a nauky o kultuře a umění	0	0	0	1	51	0	10	62	0
Celkem	49	120	27	3	56	1	60	316	27

Pozn.: U3V – univerzita 3. věku

Tab. č.: 2c Přehled počtu kurzů celoživotního vzdělávání na vysoké škole

2.5 Přehled počtu účastníků kurzů celoživotního vzdělávání na vysoké škole

Skupina studijních programů	kurzy orientované na výkon povolání			kurzy zájmové			U3V	Celkem	Z toho počet účastníků, jež byli přijímáni do akreditovaných studijních programů podle § 60 zákona o vysokých školách
	do 15 hod.	do 100 hod.	více	do 15 hod.	do 100 hod.	více			
přírodní vědy a nauky	0	263	1	0	0	0	208	472	1
technické vědy a nauky	191	323	21	15	16	0	301	867	21
zeměděl.-les. a veter. vědy a nauky	0	0	0	0	0	0	0	0	0
zdravot., lékař. a farm. vědy a nauky	110	76	32	0	315	0	131	664	0
společenské vědy, nauky a služby	8	825	0	0	35	4	811	1683	0
ekonomie	57	42	297	0	0	0	424	820	154
právo, právní a veřejnosprávní činnost	7	248	0	0	0	0	0	255	119
pedagogika, učitelství a sociál. péče	0	82	490	0	0	0	0	572	490
obory z oblasti psychologie	150	36	44	1	0	0	190	421	44
vědy a nauky o kultuře a umění	0	0	0	15	214	0	892	1121	0
Celkem	523	1895	885	31	580	4	2957	6875	829

Pozn.: U3V – univerzita 3. věku

Tab. č.: 2d Přehled počtu účastníků kurzů celoživotního vzdělávání na vysoké škole

Aktivity celoživotního vzdělávání byly zajišťovány zejména Ústavem celoživotního vzdělávání, Centrem celoživotního vzdělávání Fakulty ekonomické, Fakultou pedagogickou, Ústavem umění a designu, Fakultou právnickou a Fakultou zdravotnických studií. Programy celoživotního vzdělávání jsou akreditovány Radou celoživotního vzdělávání a jejich předměty jsou ohodnoceny kredity podle kritérií uplatňovaných AK ZČU. Tímto jsou vytvářeny podmínky pro možný přenos kreditů do pregraduálního studia. Této možnosti zatím ve zvýšené míře využívá Fakulta ekonomická, Ústav umění a designu a Fakulta právnická. Zjištění AK na Fakultě právnické ukázala na nutnou kontrolu systému uznávání studijních povinností splněných v programu CŽV, zejména jejich rozsahu a kvality.

FPE nabízí studijní programy v rámci DVPP (doplňující a rozšiřující studium), dále krátké programy určené učitelům ZŠ a SŠ. Největší zájem byl o jednoleté rozšiřující studium – učitelství AJ pro SŠ, učitelství českého jazyka pro SŠ, učitelství německého jazyka pro SŠ a ZŠ, dále o program Studium v oblasti pedagogických věd se zaměřením na přípravu učitelů odborných předmětů, praktického vyučování a odborného výcviku na SŠ.

UUD rozšířil v roce 2009 nabídku zájmových kurzů v rámci celoživotního vzdělávání na počet 51 oproti 34 nabízených v roce 2008. Byla tak rozšířena možnost uznat uchazečům přijatým na základě úspěšně absolvovaných talentových zkoušek do řádného prezenčního studia větší počet těchto předem absolvovaných kurzů. Zároveň se UUD rozšířením nabídky podařilo lépe uspokojit poptávku té části veřejnosti, jež kurzy absolvovala za účelem získání či rozšíření dovedností a znalostí v oblasti umění a designu. Vedle již standardní nabídky kurzů teoretických i praktických byly UUD na základě poptávky veřejnosti realizovány v roce 2009 kurzy zcela nové, např. Fashion design, Interiér design, Intermediální tvorba.

V roce 2009 dosáhl počet účastníků celoživotního vzdělávání na UUD 314 (z toho 83 zahraničních – např. z Německa, Ruska, Ukrajiny, Běloruska), došlo tedy k nárůstu o 82 účastníků oproti roku 2008, kdy se kurzů zúčastnilo celkem 232 účastníků. Výuka celoživotního vzdělávání na UUD probíhá v českém, německém či anglickém jazyce, a to dvěma formami – výukou celosemestrálních kurzů a výukou intenzivních týdenních kurzů v rámci mezinárodní letní školy umění ArtCamp.

Na FPR byla realizace programu celoživotního vzdělávání na konci roku 2009 podrobena důkladné analýze s tím, že byly zjištěny nedostatky spočívající zejména v oblasti zakončení kurzu a v převodu úspěšných účastníků kurzu do řádného studia v bakalářském studijním programu. Na základě těchto zjištění byly podniknuty kroky k nápravě jak v případě probíhajícího kurzu, tak v přípravě kurzu nového (zahajovaného začátkem roku 2010).

FEK realizovala aktivity v oblasti celoživotního vzdělávání prostřednictvím fakultního Centra celoživotního vzdělávání (CECEV). Činnost je možné charakterizovat jako zajišťování a organizování programů celoživotního vzdělávání a studijní agendy, a to v následujících blocích:

- Blok předmětů nižšího stupně distančního studia, zaměření Podnikání a management (Cheb).
- Blok předmětů nižšího stupně distančního studia, zaměření Finance a účetnictví (Plzeň).
- Blok předmětů nižšího stupně distančního studia, obor Veřejná ekonomika (Cheb).
- Blok předmětů vyššího stupně distančního studia, zaměření Podnikání a management (Plzeň).
- Matematické kurzy.
- Jazykové kurzy německého jazyka.
- Studium jednotlivých předmětů.

Zároveň byla Centrem celoživotního vzdělávání v Chebu organizována Univerzita třetího věku v Chebu. Z poskytnutého příspěvku Města Chebu ve výši 150 tis. Kč byly v roce 2009 vybaveny multimediálně učebny U1, U2 a U14. Na základě využití těchto učeben pro výuku seniorů došlo ke zkvalitnění stávající výuky a rozšíření výuky o nové předměty. V rámci rozvíjení spolupráce s ÚCV bylo v prosinci 2009 uskutečněno na Fakultě ekonomické v Chebu společné setkání seniorů U3V Plzeň s chebskými seniory.

Ústav celoživotního vzdělávání ZČU realizoval v roce 2009 124 programů celoživotního vzdělávání, z toho 40 v rámci Univerzity třetího věku (U3V). Z 84 programů bylo 69 % připraveno a realizováno na míru potřebám průmyslových podniků, 11% programů bylo realizováno pro učitele základních, středních a vysokých škol. Zbýlých 20% se zaměřilo na změnu kvalifikace nezaměstnaných osob, přípravu uchazečů o studium na VŠ a zájmovou veřejnost.

V rámci vzdělávání zaměstnanců průmyslových podniků se nejvíce programů orientuje na oblasti tzv. měkkých dovedností (např. komunikace, vedení týmů, motivace, hodnocení apod.), dovedností spojených s využitím IT v podnikových procesech a specifické technické oblasti především strojírenského zaměření (CNC programování, materiály, technologie atd.).

Poptávka po programech pro průmyslové podniky je v době ekonomické krize výrazně podpořena možnostmi čerpání prostředků z ESF, především OP LZZ. ZČU patří v Plzeňském kraji mezi přední dodavatele vzdělávacích služeb pro průmyslové podniky.

V rámci vzdělávání učitelů škol je většina programů ÚCV zaměřena na možnosti využívání moderních didaktických metod a nástrojů v běžné výuce. Programy jsou akreditovány MŠMT v rámci dalšího vzdělávání pedagogických pracovníků (DVPP). 11% vzdělávacích programů (mimo U3V) bylo realizováno kombinovanou formou za pomoci e-learningu (s využitím on-line kurzů a multimediálních off-line učebnic).

Programy U3V realizuje ZČU na 5 místech. Centrum je v Plzni, kde v roce 2009 studovalo 1 958 programových účastníků (celkem 34 890 účastníkohodin). Dále ZČU realizuje programy U3V v Chebu (424 programových účastníků), v Sokolově (282 programových účastníků), v Tachově (150 programových účastníků) a od roku 2009 nově také v Klatovech (143 programových účastníků). Celkem v roce 2009 studovalo na ZČU 2 957 programových účastníků, což je o 32 % více než v roce 2008. Rozvoj programů U3V na ZČU je finančně podpořen především z decentralizovaného a centralizovaného rozvojového programu MŠMT. Realizace programů U3V v Sokolově je také finančně podpořena ze zdrojů města Sokolova. ZČU je členem Asociace univerzit třetího věku.

2.6 Zájem o studium na vysoké škole

Skupiny akreditovaných studijních programů	Počet				
	podaných přihlášek ¹⁾	přihlášených ²⁾	přijetí ³⁾	přijatých ⁴⁾	zapsaných ⁵⁾
přírodní vědy a nauky	1497	1213	1269	965	529
technické vědy a nauky	6557	3966	5328	3334	2736
zeměděl.-les. a veter. vědy a nauky	0	0	0	0	0
zdravot., lékař. a farm. vědy a nauky	1877	1240	380	397	319
společenské vědy, nauky a služby	4955	3823	2045	1756	1362
ekonomie	3607	3049	835	1716	1141
právo, právní a veřejnospr. činnost	3300	2964	274	448	404
pedagogika, učitelství a sociál. péče	3009	2350	2498	1013	733
obory z oblasti psychologie	0	0	0	0	0
vědy a nauky o kultuře a umění	821	658	210	199	163
Celkem	25623	16377	12839	9051	7387

¹⁾ Počet všech přihlášek, které VŠ obdržela.

²⁾ Počet uchazečů o studium, kteří se zúčastnili přijímacího řízení.

³⁾ Počet všech kladně vyřízených přihlášek.

⁴⁾ Počet přijatých uchazečů. Údaj celkem vyjadřuje počet fyzických osob, ve skupinách oborů jsou zahrnuti vícenásobně přijatí.

⁵⁾ Počet přijatých studentů, kteří se zapsali ke studiu.

Tab. č.: 3 Zájem uchazečů o studium na vysoké škole

Počet přihlášených uchazečů (přesněji přihlášek ke studiu oboru studijního programu) pro přijímací řízení konané v roce 2009 dosáhl hodnoty 25 623 a ve srovnání s předchozím rokem zaznamenal nárůst (o 3 312 – dáno přijímacím řízením nově ustavené FZS a změnou podmínek pro přijetí na FAV).

Nejvyšší zájem byl o obory Fakulty filozofické, dále pedagogické a právnické. Naopak nejméně přihlášek bylo podáno na Fakultu strojní. Sledujeme-li počet přihlášených fyzických osob, konstatujeme největší zájem o Fakultu filozofickou (u FF mírný pokles ve srovnání s rokem 2008), dále o Fakultu pedagogickou, naopak nejnižší počet přihlášených osob na Fakultu zdravotnických studií, dále na Fakultu elektrotechnickou a Fakultu strojní.

Všechny fakulty oslovily studenty středních škol, a to pořádáním dnů otevřených dveří a informačních dnů, setkáním zástupců fakult se studenty a jejich rodiči na školách, průběžně zasílanými informacemi i kontakty prostřednictvím výchovných poradců škol. Spolupráce s výchovnými poradci, jejich názory a zkušenosti se staly také podnětem pro modifikaci přijímacích testů (FPE). Fakulta právnická, jejíž přijímací řízení bylo Akreditační komisí kritizováno jako málo transparentní (vysoký počet uchazečů přijatých v rámci přezkumného řízení), schválila na podzim 2009 nové zásady přijímacího řízení pro rok 2010. Fakulta nastoupila cestu spolupráce se společností SCIO, s. r. o., a bude mezi uchazeči vybírat na základě výsledků Národních srovnávacích zkoušek.

Standardně byla realizována řada aktivit směřujících ke zvyšování zájmu středoškolských studentů o studium přírodovědných a technických oborů a vyhledávání talentovaných středoškoláků. Opět se uskutečnila úspěšná letní škola (5denní) JuniorFEL s účastí 57 studentů a žáků a aktivity zaměřené na podporu nadaných studentů středních škol organizované na ostatních fakultách (např. designová soutěž pro studenty středních škol – Teendesign).

Významnou akcí byly opět Dny vědy a techniky v Plzni 2009 s návštěvností vyšší než v předchozích letech a s účastí téměř 20 tisíc studentů, dětí a občanů města. FST pro podporu zájmu o studium svých oborů nabízí uchazečům s velmi dobrými studijními výsledky (průměr za celé studium na střední škole včetně maturity do 1,5) motivační mimořádné stipendium ve výši 10 000,- Kč a v případě úspěšně zvládnutého zimního semestru (vážený průměr za ZS do 1,5) opět mimořádné stipendium ve výši 10 000,- Kč.

2.7 Studenti v akreditovaných studijních programech

Skupiny akreditovaných studijních programů	Studenti ve studijním programu								Celkem studentů
	bak.		mag.		mag. navazující		dokt.		
	P	K	P	K	P	K	P	K	
přírodní vědy a nauky	793	141	102	9	0	0	23	9	1077
technické vědy a nauky	2884	738	1042	242	3	0	299	302	5510
zeměděl.-les. a veter. vědy a nauky	0	0	0	0	0	0	0	0	0
zdravot., lékař. a farm. vědy a nauky	609	191	0	0	0	0	0	0	800
společenské vědy, nauky a služby	2173	446	488	116	0	0	71	46	3340
ekonomie	1594	360	381	106	0	0	13	32	2486
právo, právní a veřejnosprávní činnost	285	0	0	0	2381	0	15	208	2889
pedagogika, učitelství a sociál. péče	1139	101	333	2	813	124	14	43	2571
obory z oblasti psychologie	0	0	0	0	0	0	0	0	0
vědy a nauky o kultuře a umění	294	0	77	0	0	0	0	0	371
Celkem	9771	1977	2423	475	3197	124	435	640	19044

Tab. č.: 4 Přehled počtu studentů v akreditovaných studijních programech vysoké školy

Celkový počet studentů k 31. 10. 2009 byl 19 044, z toho v bakalářských studijních programech 11 748, v magisterských 2 898, v navazujících magisterských 3 321, v doktorských 1 075, což znamenalo ve srovnání s předchozím rokem nárůst o 120 studentů.

2.8 Absolventi VŠ, spolupráce VŠ s jejími absolventy

Skupiny akreditovaných studijních programů	Absolventi ve studijním programu								Celkem absolventů
	bak.		mag.		mag. navazující		dokt.		
	P	K	P	K	P	K	P	K	
přírodní vědy a nauky	143	19	44	1	0	0	2	2	211
technické vědy a nauky	566	74	336	30	53	12	21	29	1121
zeměděl.-les. a veter. vědy a nauky	0	0	0	0	0	0	0	0	0
zdravot., lékař. a farm. vědy a nauky	116	57	0	0	0	0	0	0	173
společenské vědy, nauky a služby	469	99	125	21	0	0	2	7	723
ekonomie	273	102	128	37	17	0	0	4	561
právo, právní a veřejnosprávní činnost	120	0	0	0	353	0	3	18	494
pedagogika, učitelství a sociál. péče	103	0	36	0	350	1	0	0	490
obory z oblasti psychologie	0	0	0	0	0	0	0	0	0
vědy a nauky o kultuře a umění	45	0	10	0	0	0	0	0	55
Celkem	1835	351	679	89	773	13	28	60	3828

Tab. č.: 5 Přehled počtu absolventů akreditovaných studijních programů VŠ od 1. 1. 2009 do 31. 12. 2009

Spolupráce s absolventy se rozvíjí jednak na jednotlivých součástech univerzity, a to v různé míře, jednak celouniverzitně (prostřednictvím IPC). Tyto činnosti jsou vzájemně koordinovány.

FPE zahájila spolupráci s Klubem absolventů FPE, byl vytvořen systém přenosu informací a realizována anketa zaměřená na čerstvé absolventy, jejímž obsahem bylo zjišťování názorů týkajících se studia. Výsledky byly využity při zásadní analýze a inovaci studijních programů strukturovaného studia učitelství. Zároveň začala fakulta systematicky analyzovat strukturu absolventů, kteří jsou evidováni na úřadu práce.

FST vytváří na webových stránkách fakulty databázi absolventů pod názvem „Klub absolventů FST“. Zatím je do klubu přihlášeno cca 60 absolventů. Cílem klubu je zasílání informací o novinkách ze života fakulty, zajištění účasti absolventů na odborných, společenských, kulturních i sportovních akcích fakulty, pomoc při organizování setkání absolventů, spolupráce s absolventy při zajišťování výuky studentů na FST (odborné přednášky na zajímavá témata), spolupráce s absolventy při zajišťování odborné praxe pro studenty FST a pomoc absolventům s hledáním pracovních příležitostí, spolupráce v oblastech výzkumu a vývoje, zprostředkování nabídky dalšího vzdělávání.

UUD se zaměřuje především na propagaci absolventů formou přihlašování jejich prací do prestižních soutěží a výstav, na zjišťování názorů absolventů na kvalitu absolvovaného studia a uplatnitelnost na trhu práce, na vyhodnocení a zohlednění výsledků anket v další činnosti UUD.

Na ostatních fakultách není spolupráce s absolventy institucionalizována – rozvíjí se na úrovni jednotlivých kateder (FF, FPR) nebo prostřednictvím spolupracujících podniků, v jejichž vedení absolventi fakulty pracují (FAV).

Ve vztahu k přípravě studentů ke vstupu na pracovní trh a jejich co možná nejlepší uplatnitelnost začalo Informační a poradenské centrum ZČU řešit projekt „SyKaPo – Systém kariérového poradenství pro studenty vysokých škol Plzeňského kraje“ (CZ.1.07/2.2.00/07.0214). Předmětem projektu je navrhování, zavádění a provádění reformy systémů vzdělávání a odborné přípravy s cílem rozvíjet zaměstnatelnost, zvyšování významu základního a odborného vzdělávání a odborné přípravy na trhu práce a neustálé zlepšování dovedností vzdělávaných pracovníků s ohledem na inovace a znalostní ekonomiku.

Cíle projektu:

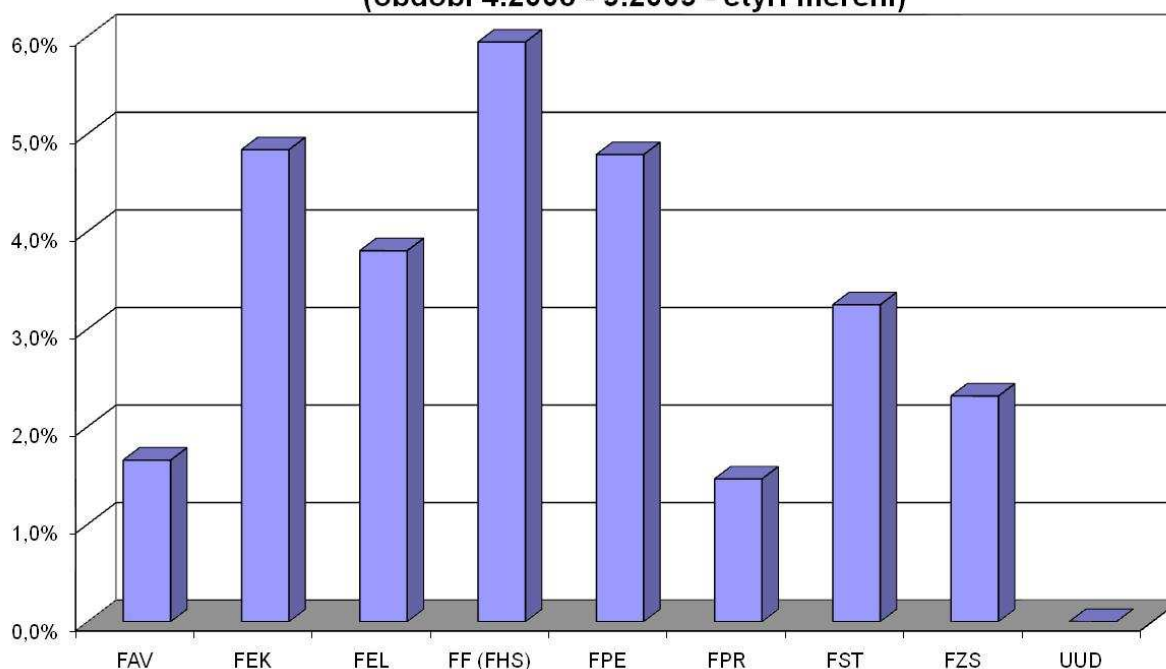
- podpořit a rozvíjet metodické a vzdělávací podpory kariérového poradenství,
- vytvořit systém dalšího vzdělávání studentů formou přípravy a realizace seminářů, tréninků, panelových diskuzí a workshopů tržně vyžadovaných znalostí a dovedností (profesně-personální příprava studentů), v rámci projektu bude vytvořeno min. 24 seminářů v rámci uvedených modulů,
- zajistit praxe, stáže a krátkodobé profesně adekvátní pracovní příležitosti,
- aktivně spolupracovat s potenciálními zaměstnavateli, vyhledávat pracovní místa,
- vytvořit aktivní databázi a využít aktualizace stávajících databází (databáze firem, odborných praxí, nabídky práce atd.),
- pořádat konference pro zaměstnavatele a studenty VŠ – potenciální zaměstnance,
- podpora dalšího vzdělávání pedagogů a poradenských pracovníků na všech fakultách, zajistit 3 výjezdy na partnerské zahraniční univerzity s cílem přenosu znalostí a zkušeností,
- analytická práce.

V roce 2009 proběhla přípravná fáze, byly provedeny potřebné analýzy (analýza kariérových drah provedená prostřednictvím personálních oddělení velkých, malých a středních podniků v Plzeňském kraji a analýza mezi studenty posledních ročníků ZČU). Na základě těchto analýz připravil řešitelský tým celkem 20 vzdělávacích modulů, které podpoří rozvoj tzv. klíčových/měkkých kompetencí. Tyto semináře budou nabízeny od letního semestru 2009/10. Jedná se především o vědomosti, dovednosti a návyky, které jsou rozhodující pro úspěšné uplatnění na trhu práce (např. samostatnost v práci a rozhodování, plánování a organizaci práce, schopnosti komunikovat a kooperovat se spolupracovníky i klienty, zvládat zátěž a stres, umět reprezentovat i sebeprezentovat či orientovat se v informacích) a jejichž úroveň je často hodnocena jako nedostačující.

ZČU dlouhodobě sleduje a vyhodnocuje nezaměstnanost absolventů. Používá k tomu vlastní metodiku vycházející z dat, která pololetně zveřejňuje MPSV. Výsledky těchto analýz jsou pravidelně (pololetně) předmětem jednání rady rektora a také strategických rozhovorů vedení univerzity s kompletní sestavou vedení fakult, včetně představitelů akademických senátů (tyto rozhovory se konají pravidelně v období duben – květen).

Metodika ZČU pro sledování nezaměstnanosti absolventů je založena na porovnávání průměrné hodnoty nezaměstnaných absolventů studijních programů jednotlivých součástí (fakult a vysokoškolských ústavů) za čtyři pololetí s počtem absolventů za poslední uzavřený akademický rok. Výsledky, které ZČU zveřejnila a také projednala s představiteli součástí v závěru roku 2009, jsou uvedeny v následujícím grafu č. 1.

**Podíl absolventů ZČU registrovaných na úřadech práce
(období 4.2008 - 9.2009 - čtyři měření)**



Graf č.: 1 Vývoj nezaměstnanosti absolventů ZČU

Dlouhodobý záměr ZČU obsahuje modifikovaný strategický cíl spočívající v zachování stavu, kdy nezaměstnanost absolventů ZČU je významně nižší než obecná míra nezaměstnanosti v ČR a v regionu. Tento cíl je nepochybně plněn. Původní záměr, totiž sledování zaměstnaní absolventů v oboru absolutoria, musel být nahrazen uvedeným cílem, neboť je velmi obtížné (z legislativních důvodů až nemožné) získávat, shromažďovat a archivovat příslušná data. V roce 2009 jsme zaznamenali poměrně významný růst relativního počtu nezaměstnaných absolventů v ekonomických oborech. Naopak dlouhodobě ZČU nemá žádné nezaměstnané absolventy uměleckých oborů (UUD). Nejvýraznější (v absolutním i relativním vyjádření) skupinu nezaměstnaných absolventů představují absolventi oborů Fakulty filozofické. ZČU k uvedeným zjištěním přihlíží při stanovení dohod o financovaném počtu studentů pro jednotlivé součásti a také v rámci diskuze o sestavování studijních plánů na jednotlivých fakultách.

2.9 Neúspěšní studenti na vysoké škole, opatření vedoucí ke snižování studijní neúspěšnosti

Skupiny akreditovaných studijních programů	Neúspěšní studenti ve studijním programu								Celkem studentů
	bak.		mag.		mag. navazující		dokt.		
	P	K	P	K	P	K	P	K	
přírodní vědy a nauky	212	59	21	3	0	0	1	1	297
technické vědy a nauky	1016	372	97	66	9	5	11	43	1619
zdravot., lékař. a farm. vědy a nauky	45	5	0	0	0	0	0	0	50
společenské vědy, nauky a služby	427	159	57	27	0	0	11	8	689
ekonomie	365	103	36	23	1	0	0	4	532
právo, právní a veřejnosprávní činnost	20	0	0	0	114	0	0	17	151
pedagogika, učitelství a sociál. péče	157	6	28	4	82	42	1	3	324
vědy a nauky o kultuře a umění	46	0	6	0	0	0	0	0	52
Celkem	2288	704	245	123	206	47	24	76	3714

Tab. č.: 6 Přehled počtu neúspěšných studentů v akreditovaných studijních programech VŠ k 31. 12. 2009

Celkový počet fyzických studentů, kteří studují déle, než je standardní doba studia zvětšená o jeden rok, byl v roce 2009 na ZČU 1 182 (údaj k 31. 10. 2009). Procento neúspěšnosti se na fakultách různí – nejnižší je na FPR (6 %) a FZS (8 %), nejvyšší na FST (45 %), kolem 30 % vykazují FEL (31 %), FAV (29 %), kolem 25 %, FF (25 %) a FEK (26 %). Pod hranicí 20 % je FPE (18 %) a UUD (18 %).

Rozdíly v počtu neúspěšných studií mezi fakultami a obory jsou dány řadou objektivních důvodů – např. počtem a připraveností uchazečů, jejich motivací, nepřipraveností na vysokoškolský způsob studia, náročností studijních programů, ale také tím, že řada studentů se zapisuje do několika studijních programů a po prvním semestru nebo po prvním roce studia se rozhoduje, který program/obor chce skutečně studovat. Vedení fakult se soustavně věnuje kritické analýze neúspěšnosti studentů a hledání odpovídajících opatření, aniž by došlo ke snižování kvality studia.

FAV se snaží akreditací nových oborů v bakalářském stupni nabídnout atraktivní obory, kde studijní plány jsou připraveny tak, aby byly pro studenty zajímavé a průchodné.

Na FF je nejvíce neúspěšných studentů po prvním semestru studia, který je chápán jako tzv. prodloužené přijímací řízení. Procento neúspěšných studentů je na FF relativně stabilizované a odpovídá náročnosti studia. Přesto byla přijata následující opatření ke snížení studijní neúspěšnosti: byly zkvalitněny elektronické studijní opory, které jsou důležité zejména pro studenty v kombinované formě studia. Fakulta posílila knihovní fond nákupem literatury i dalších informačních zdrojů. Zkvalitnily se informace studentům o obsahu a podmínkách studia jednotlivých předmětů na Portálu ZČU a zvýšil se počet předmětů prezentovaných v Courseware.

FPE provedla úpravu studijních plánů tak, aby bylo rovnoměrnější rozdělení kreditů v jednotlivých semestrech.

FST má největší procento neúspěšných studentů na ZČU. Je to dáno jednak tím, že zimní semestr prvního ročníku fakulta považuje za prodloužené přijímací řízení – dá většině uchazečů možnost prokázat v prvním semestru studia skutečný zájem a předpoklady ke studiu na fakultě technického zaměření. Dále FST provedla analýzu a úpravu studijních plánů bakalářského studijního programu „Strojírenství“ a „Strojní inženýrství“. V roce 2009 se tím podařilo snížit neúspěšnost studia z 51 % v roce 2008 na 46 %.

Na FZS je studijní neúspěšnost pravidelně sledována. V roce 2009 byla nejvyšší neúspěšnost studentů převážně v 1. ročníku prezenční i kombinované formy studia. Od 1. 1. 2009 do 31. 8. 2009 bylo z celkového počtu studentů 4,41 % neúspěšných a za období od 1. 9. 2009 až 31. 12. 2009 bylo z celkového počtu studentů 3,17 % neúspěšných. Studentům prvních ročníků je věnována zvýšená pozornost, uskutečňují se pravidelné schůzky vedoucích učitelů ročníku. Studentům v prvním ročníku je nabízena rozšířená možnost konzultačních hodin. Pro snížení neúspěšnosti budoucího studia na FZS nabízí fakulta svým uchazečům přípravný kurz zaměřený na biologii člověka. Kurz využívají uchazeči ze škol, v jejichž studijních programech nebyla výuka biologie zařazena.

UUD se zaměřuje na prevenci neúspěšnosti, věnuje se práci s uchazeči o studium: odpovědný výběr přijímaných uchazečů a intenzivní a trpělivý kontakt s uchazeči ještě před přijímacím řízením, několikadenní přijímací talentové zkoušky, přijímání výhradně na základě prokázaného talentu, konzultace prací uchazečů před podáním přihlášky ke studiu, organizace kurzů ČŽV – příprava na talentové zkoušky. Zároveň vytváří podmínky pro snižování studijní neúspěšnosti studentů: malý počet studentů v ateliérech na jednoho pedagoga, možnost individuálního přístupu, možnost v rámci ČŽV absolvovat vybrané kurzy ČŽV během semestru i v době prázdnin, individuální, studijní poradenství – trpělivý a pečlivý přístup ke studentům ze strany studijního referátu nad rámec stanovených povinností.

2.10 Využívání kreditního systému, vč. získávání Diploma Supplement Label a ECTS Label

Studijní programy na všech fakultách jsou realizovány v kreditním systému, který je kompatibilní se systémem ECTS. V roce 2009 byl vytvořen postup vedoucí k plné integraci Fakulty právnické a nově také Fakulty zdravotnických studií do tohoto systému.

V návaznosti na řešení rozvojových projektů MŠMT Kvalifikace-09 a Studium-09 byl řešen univerzitní projekt ECTS-09. Byla provedena kritická analýza studijních programů/oborů všech fakult ve vztahu ke stanoveným výstupům z učení a kompetencím absolventů. Bylo využito popisu Dublinských deskriptorů, Evropského rámce kvalifikací a návrhu popisu Národní soustavy kvalifikací. Byla provedena analýza stavby vybraných studijních programů z hlediska vztahu kreditního ohodnocení – výstupy z učení.

Byly formulovány hodnoticí a vyučovací metody, činnosti studenta ve vztahu k naplnění výstupů z učení. Byla dohodnuta univerzitní kritéria pro výpočet kreditní hodnoty předmětů. Při popisu předmětů byla důsledně uplatněna metoda vycházející z výstupů učení. V souvislosti s tím byl rozšířen IS/STAG o nové požadované položky (zejména výpočet kreditní hodnoty předmětu na základě definovaných činností, zařazení předmětu k definovaným oborům). IS STAG je připraven jako datový zdroj pro požadované dokumenty včetně katalogu kurzů.

Diploma Supplement je zcela standardně vydáván absolventům všech typů studijních programů od roku 2005. V roce 2009 univerzita získala certifikaci DS Label (žádost byla podána k 15. lednu 2009).

2.11 Odborná spolupráce VŠ s regionem, propojení teorie a praxe a spolupráce s odběratelskou sférou

Odborná spolupráce s regionem a jeho podniky a institucemi představuje třetí pilíř činnosti ZČU a jako takové je jí věnována i potřebná pozornost. V roce 2009 sice tato oblast byla poznamenána snížením aktivity partnerských institucí vlivem hospodářské krize, o to více je třeba hledat další možnosti spolupráce v této oblasti. ZČU má uzavřeno celou řadu smluv, na jejichž základě tato spolupráce probíhá. Smlouvy univerzity a jejích fakult existují zejména ve vztahu ke strategickým partnerům. Těmito strategickými partnery jsou zejména významné podniky a instituce regionu (včetně mezinárodních podniků se zahraniční účastí), ZČU však ponechává prostor pro podporu činnosti malých a středních podniků a institucí. Uvedená odborná spolupráce zahrnuje všechny její formy i obsah, tj. spolupráci v oblasti vzdělávací (další vzdělávání), v oblasti vědecko-výzkumné (společné projekty, granty, společná pracoviště), tak i v oblasti aplikační. Rovněž spolupráce s orgány veřejné a státní správy i s ostatními neprůmyslovými organizacemi a institucemi v regionu Jihozápad vykrystalizovala do ustálené podoby.

Leaderem ZČU v oblasti dalšího vzdělávání je Ústav celoživotního vzdělávání, jehož nabídka je komplexní a nabízí výkony většiny fakult, ale tradičně zde vyvíjejí samostatné aktivity jak technické fakulty (pro partnerské průmyslové podniky), tak i většina ostatních fakult (zejména FEK, FF, FPR). Z hlediska objemu výkonů přitom dominuje chebské pracoviště FEK – CECEV (Centrum celoživotního vzdělávání), které spolupracuje jak přímo s průmyslovými podniky v regionu, tak i s okresními hospodářskými komorami v Chebu a v Chomutově. Tradiční je též nabídka dalšího vzdělávání Fakulty pedagogické, která je směřována do oblasti Učitelství praktického vyučování a odborného výcviku, Učitelství odborných předmětů na středních školách a do dalších výběrových oblastí (praktická psychologie, andragogika apod.). Aktivní je v této oblasti i Fakulta právnická, spolupracující jak se státními, tak minoritně i se soukromými subjekty. Rovněž Fakulta filozofická nabízí poměrně široké spektrum vzdělávacích aktivit v této oblasti (např. spolupráce se Západočeským muzeem i s některými okresními muzei při přednáškové činnosti, pořádání společných konferencí a výstav apod.).

Široké spektrum spolupráce vykazuje i Fakulta zdravotnických studií, která má jak smluvní spolupráci s řadou nemocnic, zdravotnických zařízení a lázeňských center v Plzeňském, Karlovarském a Jihočeském kraji (včetně spolupráce při zajišťování odborných praxí pro posluchače fakulty), tak spolupráci zaměřenou na naplňování zdravotnických opatření v příhraničních oblastech Česka a Německa (zejména podpora v oblasti rychlé pomoci). FZS má uzavřeno 139 smluv s různými veřejnými a privátními zařízeními v ČR, z toho 70 % tvoří zařízení plzeňského regionu. Spolupracuje také na Dlouhodobém programu zlepšování zdravotního stavu obyvatelstva ve městech a obcích Plzeňského kraje spolu s Centrem prevence kardiovaskulárních chorob při II. interní klinice LF UK a Fakultní nemocnicí v Plzni.

V případě technických fakult (FAV, FEL, FST) a ústavu NTC je spolupráce směřována dominantně k velkým podnikům regionu Jihozápad, jako jsou např. podniky holdingu ŠKODA v Plzni, SIEMENS, Robert Bosch, PANASONIC, OMZ, ČEZ atd. FAV spolupracuje zejména s podniky zabývajícími se tvorbou a nasazováním špičkových informačních technologií (AIMTEC, Kerio, Cisco apod.), dále tvorbou a nasazováním řídicích a automatizačních systémů, aktivně spolupracuje i v oblasti geomatiky, technických výpočtů, simulace a modelování. Vysoce je ceněna spolupráce s Českou televizí, firmou Vodafone a dalšími partnery v oblasti řečových technologií. FST a FEL spolupracují jak s významnými průmyslovými podniky (PANASONIC, ŠKODA Auto, ŠKODA, Witte Nejdek, Motor České Budějovice, ZF Engineering, MB Academy atd.), tak i s výzkumnými podniky a institucemi (Škoda Výzkum, COMTES FHT, VÚKV, SVÚM apod.), postupně roste i objem netradiční spolupráce (např. s pražským zdravotnickým zařízením IKEM, FN Plzeň, Magistrátem města Plzně apod.).

Široké spektrum spolupráce s regionem má i Ústav umění a designu (např. spolupráce se science centrem TECHMANIA, s Magistrátem města Plzně apod.). Vysoce je ceněna činnost interfakultních týmů, zahrnujících studenty technických fakult i UUD, které zaujaly odbornou i laickou veřejnost zejména svými designérskými návrhy pro významné průmyslové firmy regionu (MBtech, ŠKODA Auto, a. s., LINET, s. r. o.).

V uplynulém roce se prohloubily i vztahy s orgány a organizacemi jak na úrovni NUTS II Jihozápad, Plzeňského, Jihočeského a Karlovarského kraje, tak i spolupráce s městem Plzní a několika dalšími městy (České Budějovice, Tachov, Klatovy, Sokolov atd.). Úspěšná byla spolupráce s regionálními institucemi typu BIC Plzeň, Regionální rozvojová agentura Plzeňského, resp. Jihočeského kraje, s hospodářskými komorami v regionu Jihozápad a v Karlovarském kraji i s dalšími organizacemi státní a veřejné správy v regionu.

Celkově lze hodnotit spolupráci s průmyslovou sférou i sférou správních institucí v regionu jako úspěšnou a externími partnery vesměs oceňovanou. Je třeba však využít ještě rezervy, které v této oblasti ZČU má, a to jak v rovnoměrnosti rozložení této spolupráce, tak i v rovině jejích ekonomických efektů i využití v dalších aktivitách jednotlivých fakult.

2.12 Akademičtí pracovníci vysoké školy, přepočtené počty

ZČU dlouhodobě sleduje vývoj počtu akademických pracovníků v relaci k celkovému výkonu univerzity jako celku, ale i ve struktuře po jednotlivých součástech. Podrobné analýzy počtů a struktury akademických pracovníků provedla v závěru roku zejména FPR a FPE. Právě tyto dvě fakulty se postupně dostávají do velkých finančních problémů, neboť počet akademických pracovníků se dostal do rozporu s celkovým výkonem těchto fakult.

K měření výkonu používáme několika metod: přepočtený počet vyučovaných studentů na jednoho akademického pracovníka, výkony z veškerých činností na jednoho akademického pracovníka. Je zřejmé, že existují jen dvě cesty k řešení problémů: zvýšení celkové výkonnosti pracovišť s vytvořením vhodné struktury příjmů (vzdělávání ve studijních programech, VaVaI, projekty ze strukturálních fondů, kurzy celoživotního vzdělávání, smluvní výzkum a jiná doplňková činnost) nebo snížení počtu akademických pracovníků.

ZČU obecně preferuje cestu zvyšování výkonu s pestřejší skladbou činností (a tím i skladby příjmů). Tento trend – podložený klíčovými strategickými dokumenty, příklady dobré praxe a analýzami – má zároveň zajistit podstatně lepší využití infrastruktury univerzity, což považujeme za adekvátní reakci na některé stížnosti členů akademické obce na údajně vysoké náklady na infrastrukturu.

Akademičtí pracovníci						Vědeckí pracovníci
celkem	profesoři	docenti	odborní asistenti	asistenti	lektori	
1028	69	142	510	86	58	163

Tab. č.: 7a Akademičtí pracovníci vysoké školy – přepočtené počty¹

¹ podíl celkového počtu skutečně odpracovaných hodin za sledované období všemi zaměstnanci a celkového ročního fondu pracovní doby připadajícího na jednoho zaměstnance pracujícího na plnou pracovní dobu

2.13 Kvalifikační a věková struktura akademických pracovníků

ZČU od roku 2009 pracovala v oblasti kvalifikační struktury se změněným strategickým cílem. Vývoj kvalifikační a věkové struktury (viz tab. č. 7b, c) sice sledujeme, ale získané údaje považujeme jen za podpůrný indikátor. Za zásadní považujeme rozsah, kvalitu a relevanci činností akademických pracovníků, zejména pak s ohledem na jejich úspěšnost v oblasti VaVaI, mezinárodních aktivit a projektů a „vytváření příležitostí“ pro absolventy doktorských studijních programů a mladé pracovníky, kteří se připravují k habilitaci.

Obecně platí, že z hlediska věkového je změna velmi pomalá a většina pracovišť dokáže jen čelit přirozenému stárnutí skupiny docentů a profesorů. Na NTC, FAV, FEL a FST byl v souvislosti s přípravou projektů do operačního programu Výzkum a vývoj pro inovace proveden velmi detailní rozbor potenciálu mladých akademických pracovníků.

Přijetí předložených projektů do prioritní osy 1 a 2 by znamenalo zásadní obrat v kvalifikační a věkové struktuře akademických pracovníků, ale zejména zásadní zvýšení potenciálu aplikovaného výzkumu v Plzeňském kraji. Právě tento deficit je jedním z největších handicapů kraje (viz integrovaný plán rozvoje města „Plzeň – univerzitní město 2015“).

Věk	Akademický pracovníci										Vědeckí pracovníci	
	profesoři		docenti		odb. asist.		asistenti		lektori		celkem	ženy
	celkem	ženy	celkem	ženy	celkem	ženy	celkem	ženy	celkem	ženy		
do 29 let	0	0	0	0	51	18	45	23	14	13	112	16
30 – 39 let	0	0	7	1	235	73	55	15	25	17	92	13
40 – 49 let	4	0	17	4	116	49	7	2	13	9	8	1
50 – 59 let	16	2	53	15	142	49	10	8	15	14	11	3
60 – 69 let	32	5	60	11	59	17	2	2	7	6	10	0
nad 70 let	33	1	36	5	12	1	2	0	0	0	3	0
Celkem	85	8	173	36	615	207	121	50	74	59	236	33

Tab. č.: 7b Věková struktura akademických pracovníků vysoké školy

Personální zabezpečení	celkem	prof.	doc.	ost.	DrSc., CSc., Dr., Ph.D., Th.D.
Rozsahy úvazků akademických pracovníků					
do 30 %	146	17	28	101	145
do 50 %	315	35	70	210	299
do 70 %	339	44	75	220	319
do 100 %	1304	85	173	1046	659

Tab. č.: 7c Přehled o počtu akademických pracovníků na vysoké škole

2.14 Vzdělávání zaměstnanců vysoké školy (akademických i ostatních)

V roce 2009 byl na ZČU připraven model modulárního systému vzdělávání zaměstnanců ZČU. Tento model byl připraven ve spolupráci s garanty jednotlivých akademických i neakademických oblastí na ZČU a schválen Radou celoživotního vzdělávání ZČU. V druhé polovině roku byly dále připraveny 2 projekty (ESF) za účelem získání finanční dotace na realizaci tohoto systému. Projekty jsou ve fázi schvalování. V roce 2009 byl schválen a zahájen projekt na vzdělávání akademických pracovníků ZČU v oblasti moderních didaktických metod využitelných v praxi vysokých škol.

V roce 2009 realizovalo ÚCV dva běhy programů vzdělávání zaměstnanců ZČU zaměřené na možnosti čerpání finančních prostředků z ESF. Tradičně bylo univerzitou podpořeno jazykové vzdělávání pracovníků, jejich účast na Mezinárodní letní jazykové škole. Celkem se třítydenních intenzivních jazykových kurzů (anglický, český, francouzský, italský, německý a španělský jazyk) Mezinárodní letní jazykové školy zúčastnilo 34 zaměstnanců ZČU.

2.15 Nabízené kurzy dalšího vzdělávání akademických pracovníků (vč. počtu absolventů v jednotlivých kurzech)

kurzy orientované na pedagogické dovednosti ¹	kurzy orientované na obecné dovednosti ²	kurzy odborné ³	Celkem
3	50	6	59

Tab. č.: 7d Přehled kurzů dalšího vzdělávání akademických pracovníků vysoké školy

kurzy orientované na pedagogické dovednosti ¹	kurzy orientované na obecné dovednosti ²	kurzy odborné ³	Celkem
38	614	5	657

Tab. č.: 7e Přehled počtu účastníků kurzů dalšího vzdělávání akademických pracovníků vysoké školy

¹ pedagogické dovednosti (využití různých učebních metod např.: prostředků ICT, využití a vhodnost různých forem učení, prezentace předmětů a cílů studia, motivace studentů a využití aktivizujících metod ve výuce, práce s různými skupinami studentů, učební styly apod.)

² obecné dovednosti (komunikační dovednosti – např.: význam komunikace při výuce/studiu, verbální a neverbální komunikace, komunikační šumy, zkrácení informace, strategie komunikace, vhodné metody a taktiky komunikace a volba vhodných komunikačních médií; prezentace – využití a vhodnost různých prezentačních technik; práce v týmu; projektové řízení; manažerské dovednosti; počítačové dovednosti; znalost cizích jazyků apod.)

³ odborné kurzy – kurzy zaměřené na zvýšení vlastní odbornosti, rozvoj speciálních znalostí specifických pro dané odborné zaměření

2.16 Počet nově jmenovaných profesorů a docentů v roce 2009

Počty nově jmenovaných docentů a profesorů jsou uvedeny v tab. č. 7f. Uvedené počty jsou relativně nízké a neodpovídají potenciálu pracovišť ZČU. Platí to zejména o počtech jmenovaných profesorů, kteří by na ZČU působili na plný úvazek a koordinovali klíčové výzkumné projekty mezinárodního významu.

	počet	věkový průměr
Profesoři jmenovaní v roce 2009	0	0
Docenti jmenovaní v roce 2009	12	43,4

Tab. č.: 7f Počet nově jmenovaných profesorů a docentů v roce 2009

2.17 Průměrná délka studia absolventů vysoké školy podle studijního programu, typu a formy studia

Fakulta	Program	Typ	Forma	Standardní délka	Doba v měsících	Počet absolventů
FAV	B1101	Bakalářský	Prezenční	3	34	9
FAV	B3602	Bakalářský	Kombinovaná	3	37	4
FAV	B3602	Bakalářský	Prezenční	3	42	7
FAV	B3902	Bakalářský	Kombinovaná	3	42	6
FAV	B3902	Bakalářský	Prezenční	3	38	84
FAV	B3918	Bakalářský	Kombinovaná	3	7	1
FAV	B3918	Bakalářský	Prezenční	3	38	58
FAV	M3902	Magisterský	Prezenční	5	76	5
FAV	M3918	Magisterský	Prezenční	5	81	3
FAV	N1101	Navazující	Kombinovaná	3	45	1
FAV	N1101	Navazující	Prezenční	2	28	6
FAV	N3602	Navazující	Kombinovaná	2	24	1
FAV	N3602	Navazující	Kombinovaná	3	36	1
FAV	N3602	Navazující	Prezenční	2	25	14
FAV	N3902	Navazující	Prezenční	2	26	47
FAV	N3918	Navazující	Kombinovaná	2	23	3
FAV	N3918	Navazující	Kombinovaná	3	48	1
FAV	N3918	Navazující	Prezenční	2	25	40
FAV	P1103	Doktorský	Kombinovaná	3	74	2
FAV	P1103	Doktorský	Prezenční	3	47	2
FAV	P3602	Doktorský	Kombinovaná	3	45	1
FAV	P3902	Doktorský	Kombinovaná	3	63	4
FAV	P3902	Doktorský	Prezenční	3	41	3
FAV	P3918	Doktorský	Kombinovaná	3	71	11
FAV	P3918	Doktorský	Prezenční	3	46	4
FEK	B6202	Bakalářský	Kombinovaná	3	26	39
FEK	B6208	Bakalářský	Kombinovaná	3	28	63
FEK	B6208	Bakalářský	Prezenční	3	38	262
FEK	B6209	Bakalářský	Prezenční	3	39	11
FEK	M6208	Magisterský	Prezenční	5	69	17

FEK	N6208	Navazující	Kombinovaná	2	20	37
FEK	N6208	Navazující	Prezenční	2	21	126
FEK	N6209	Navazující	Prezenční	2	21	2
FEK	P6208	Doktorský	Kombinovaná	3	41	4
FEL	B2612	Bakalářský	Prezenční	3	37	270
FEL	B2644	Bakalářský	Kombinovaná	3	32	37
FEL	B2644	Bakalářský	Prezenční	3	33	12
FEL	M2612	Magisterský	Prezenční	5	71	3
FEL	N2612	Navazující	Prezenční	2	22	168
FEL	N2644	Navazující	Kombinovaná	3	22	18
FEL	N2644	Navazující	Prezenční	3	24	13
FEL	P2612	Doktorský	Kombinovaná	4	83	6
FEL	P2612	Doktorský	Prezenční	4	49	5
FF	B1512	Bakalářský	Kombinovaná	3	36	19
FF	B1512	Bakalářský	Prezenční	3	39	37
FF	B6107	Bakalářský	Kombinovaná	3	37	71
FF	B6107	Bakalářský	Prezenční	3	38	111
FF	B6701	Bakalářský	Kombinovaná	3	36	28
FF	B6701	Bakalářský	Prezenční	3	37	52
FF	B6702	Bakalářský	Prezenční	3	36	69
FF	B6703	Bakalářský	Prezenční	3	34	18
FF	B7105	Bakalářský	Prezenční	3	39	35
FF	B7310	Bakalářský	Prezenční	3	37	96
FF	N1512	Navazující	Prezenční	2	24	38
FF	N6107	Navazující	Kombinovaná	2	25	21
FF	N6107	Navazující	Prezenční	2	23	36
FF	N6701	Navazující	Prezenční	2	23	18
FF	N6702	Navazující	Prezenční	2	22	17
FF	N7105	Navazující	Prezenční	2	23	28
FF	P6107	Doktorský	Kombinovaná	3	54	4
FF	P6701	Doktorský	Kombinovaná	3	50	1
FF	P7105	Doktorský	Kombinovaná	3	49	2
FF	P7105	Doktorský	Prezenční	3	36	2
FPE	B1001	Bakalářský	Prezenční	3	42	77
FPE	B1301	Bakalářský	Prezenční	3	38	20
FPE	B7106	Bakalářský	Prezenční	3	35	43
FPE	B7401	Bakalářský	Prezenční	3	43	45
FPE	B7502	Bakalářský	Prezenční	3	34	52
FPE	B7507	Bakalářský	Prezenční	3	38	25
FPE	B7531	Bakalářský	Prezenční	3	40	26
FPE	M7503	Magisterský	Kombinovaná	5	21	1
FPE	M7503	Magisterský	Prezenční	4	62	232
FPE	M7504	Magisterský	Prezenční	5	69	118
FPE	N6731	Navazující	Prezenční	2	28	26
FPE	N7503	Navazující	Prezenční	2	28	18
FPE	N7504	Navazující	Prezenční	2	27	18
FPR	B6804	Bakalářský	Prezenční	3	19	120
FPR	M6805	Magisterský	Prezenční	5	56	353
FPR	P6801	Doktorský	Kombinovaná	3	59	18
FPR	P6801	Doktorský	Prezenční	3	50	3
FST	B2301	Bakalářský	Kombinovaná	3	36	8

FST	B2301	Bakalářský	Prezenční	3	29	80
FST	B2341	Bakalářský	Kombinovaná	3	19	18
FST	B2341	Bakalářský	Prezenční	3	15	55
FST	M2301	Magisterský	Kombinovaná	5	33	12
FST	M2301	Magisterský	Prezenční	5	61	42
FST	N2301	Navazující	Kombinovaná	2	23	6
FST	N2301	Navazující	Prezenční	2	21	54
FST	P2301	Doktorský	Kombinovaná	3	72	3
FST	P2301	Doktorský	Kombinovaná	4	63	4
FST	P2301	Doktorský	Prezenční	3	63	6
FST	P2301	Doktorský	Prezenční	4	49	3
FZS	B5341	Bakalářský	Kombinovaná	3	10	57
FZS	B5341	Bakalářský	Prezenční	3	10	23
FZS	B5345	Bakalářský	Prezenční	3	9	74
FZS	B5349	Bakalářský	Prezenční	3	10	19
UUD	B8206	Bakalářský	Prezenční	3	37	18
UUD	B8208	Bakalářský	Prezenční	3	40	27
UUD	N8206	Navazující	Prezenční	3	33	1
UUD	N8208	Navazující	Prezenční	3	33	9

Tab. č.: 7g Průměrná délka studia absolventů vysoké školy podle studijního programu, typu a formy studia

Uvedené údaje o kratší době studia, než je standardní doba, jsou dány skutečností, že studentovi byly uznány splněné povinnosti z předchozího studia, které ukončil neúspěšně (FAV, FST), nebo z programů ČŽV (FPR, FEK, FEL). Údaje o absolventech FZS jsou zkresleny – část studia absolvovali před vznikem fakulty na Vysoké škole Plzeň. Sledované údaje naopak ukazují na poměrně masivní překračování doby studia na FPE a v doktorských studijních programech všech fakult (zejména v kombinované formě studia).

2.18 Rozvoj výzkumné, vývojové, umělecké a další tvůrčí činnosti VŠ a posílení vazby mezi činností vzdělávací a touto činností

Rozsah výzkumné činnosti a další projektové činnosti se za účinnosti strategie ZČU z roku 2005 zvýšil více než na trojnásobek. Typické je, že neúspěšnější pracoviště založila činnost na systematickém zapojování studentů doktorských a magisterských studijních programů do řešení projektů základního a zejména aplikovaného výzkumu. Tento trend byl pravděpodobně i jedním z důvodů, proč studenti a pracovníci ZČU získali v roce 2009 velmi vysoký počet těch nejprestižnějších ocenění v oblasti VaVaI (Česká hlava – Gaudeamus, Cena ministryně apod.).

Název grantů, výzkumných projektů, patentů nebo dalších tvůrčích aktivit	Zdroj	Finanční podpora
Transformation of Social Services for Elderly in Czech Republic: emerging clients and the construction of right old age	A	178
ARCANE - TG02 Transversal Group Glyptic and Art History	A	169
COMPANIONS - Intelligent, Persistent, Personalised Multimodal Interfaces to the Internet	A	3936
Development of a Finite Element Model of the Human Thorax and Upper Extremities - THOMO	A	83
Flexible Production Technologies and Equipment Based on Atmospheric Pressure Plasma Processing for 3D Nano Structured Surfaces - N2P	A	1136
MUTED-Multi-User Television Display	A	350
MYMOSA-Motorcycle and Motorcyclist Safety	A	1410
Participation of Mathematicians from Visegrad Countries in the 13th Workshop CID 2009	A	0
Plan4all - European Network of Best Practices for Interoperability of Spatial Planning Information	A	1828
Selected Aspects of Prohibition of Discrimination	A	0

Scholarship for Mr. Anatoliy Klyuchkovych	A	0
Scholarship for Mr. Daniel Pakula	A	54
SLC-Sustainable Production Technologies of Emission Reduced Light Weight Car Concepts	A	152
Surface Transport 3B FP6-2005-Transport-4 SAFETY IN MOTION-SIM	A	47
LLP - Deaf Port 143512-LLP-1-2008-1-BG-K	A	0
LLP - LDV/TOI/08/IT/481InnoSkills – Innovation Skills for SMEs	A	309
2008-1-PL1-LEO05-02076,P1 FASTER – Training for Fast-Growing Entrepreneurs	A	252
ERA-IP-2008-03 Environmental Impacts of Power Industry	A	788
TEMPUS CD JEP-41035-2006 Masters in EU Institutions and Policies and Political Management (EUPM)	A	2068
Jean Monnet Project 2007-1319/001-001 Jean Monnet Chair: “European Political Integration - History of the European Construction Process”	A	883
JMO-JMO - 2006-1615/001-001 Monetary and Fiscal Policies in the EU	A	111
141652-LLP-2008-CZ-AJM-MO	A	490
SDI-EDU for regional and urban planning	A	5752
Adaptace a etablování neinstitutionalizovaných náboženských společenstev ve veřejném prostoru	B	196
Amenitní migrace jako nová forma specifické globální migrace obyvatel. Její vliv na socioekonomický rozvoj rurálních oblastí České republiky	B	107
Analytické, numerické a experimentální vyšetřování nestacionární napjatosti ve viskoelastickém kotouči	B	178
Analyticko - syntetická a genetická metoda ve výuce čtení českých dětí	B	129
Analytický model fyzikálních procesů v heterogenních strukturách povrchových vrstev elektrických kontaktů	B	158
Analýza změn zorného pole a reakčního času řidiče v relaci s poklesem pozornosti	B	229
Anglická a americká dramatická tvorba na plzeňských divadelních scénách v kontextu společenských událostí dvacátého století	B	161
Arbíl - archeologie městského centra v severní Mezopotámii	B	755
Barevnost a toky v grafech: strukturální aspekty a aplikace	B	120
Biografie a prospografie saského národa pražské právnické univerzity 1372 – 1419	B	136
Biologická variabilita, zdravotní stav a sociální stratifikace raně středověké populace Velké Moravy: mikroevoluční změny	B	83
Destandardizace životní dráhy v současné české společnosti	B	1319
Diachronní změny geometrických parametrů průřezů dlouhých kostí u lidských populací pravěku střední Evropy: biomechanická analýza	B	73
Dynamické interakce magnetického pole s pevnými a kapalnými mechanickými systémy	B	380
Energeticky úsporná platforma pro experimentální výzkum na bázi pikosatelitů	B	1052
Experimentální a teoretický výzkum nestacionárního přestupu tepla při dvoufázovém proudění	B	290
Hledání konkrétních archeologických struktur	B	1588
Hodnocení poruch vývoje koordinace u dětí mladšího školního věku	B	116
Homosexualita v romských osadách slovenského venkova	B	216
Hudebně liturgický provoz jezuitské koleje v Klatovech v 18. století	B	118
Idea "nového člověka" v ruské literatuře 20. a počátku 30. let 20. století	B	76
Identifikace nelineárních systémů neuronovými sítěmi a její využití v návrhu adaptivního řízení a detekce změn	B	495
Interakce výkonových polovodičových měničů s okolím	B	956
Měření tepelných vlastností tenkých vrstev v závislosti na teplotě	B	248
Metody a modely pro ověřování konzistence aplikací založených na pokročilých komponentových modelech	B	473
Metody modelování zemského tíhového pole z heterogenních dat	B	201
Mikrostrukturálně orientované hierarchické modelování prokrvení mozku pro vyhodnocení CT perfúzního vyšetření	B	833

Modelování šíření vln v tělesech a heterogenních prostředích s uvažováním lineárních, nelineárních a víceškálových jevů metodou konečných prvků	B	500
Modelování vysokofrekvenčního kmitání a vyzařovaného hluku vázaných rotujících systémů s poddajným statorem	B	181
Nové perspektivní metody vysoce kvalitní syntézy mluvené češtiny	B	860
Nové topologie a algoritmy řízení a regulace trakčního měniče proudového typu	B	597
Numerická simulace a experimentální verifikace poškození těles z kompozitních materiálů	B	240
Od inscenace k instalaci, od herectví k performanci	B	185
Optimalizace multidisciplinárního navrhování a modelování výrobního systému virtuálních firem	B	1756
Optimalizace strategií obrábění složitých prostorových ploch I.	B	580
Pasivní a aktivní řízení proudu v kanálech odstředivého stupně s dopředu zahnutými lopatkami	B	380
Pastýři černohlavých - Vládnoucí a ovládaní na starověkém Blízkém Východě	B	1004
Pokročilé algoritmy pro řešení sdružených úloh v elektromagnetismu	B	511
Potravní strategie v kambriu až středním ordoviku barrandienské oblasti	B	135
Použití hypermédii a programů pro pojmové mapování a tvorbu storyboardů k analýze a rekonstrukci audiovizuálního sdělení v mediální výchově	B	212
Predikce poškození a zbytkové pevnosti kompozitních materiálů s využitím piezoelektrických senzorů a aktuátorů	B	213
Problémy termoelastivity a pseudoplasticity v elektromagnetismu	B	466
Příprava a vlastnosti struktur kov/polymer	B	340
Původ a evoluce discinidních brachiopodů v paleozoiku	B	93
Ráz a přenos impulsu v soustavě elastických a viskoelastických těles, izotropních a ortotropních	B	221
Rozpoznávání mluvené řeči v reálných podmínkách	B	450
Spočitatelné aproximace duálních strategií řízení	B	592
Struktura vývojové poruchy koordinace u dětí mladšího školního věku a její diagnostika	B	224
Studium nestacionárního přestupu tepla na experimentálním zařízení	B	254
Studium procesů při dynamickém kontaktu reálných kovových těles ve vztahu k materiálovým změnám	B	463
Teoretický a experimentální výzkum transonického proudění v úzkých mezerách a mikrokanálech	B	504
Triangularizované modely pro haptiku a virtuální realitu	B	678
Tvorba modelu pro měření a řízení výkonnosti podniků	B	120
Tvorba softwaru s uživatelským prostředím pro vyhodnocování mechanických měření měkkých tkání	B	169
Veřejnost, diskurz a legitimita demokracie v České republice	B	142
Vliv geometrie výměníku na součinitele přestupu tepla	B	217
Vliv mikroskopického uspořádání tkání a funkce buněčného cytoskeletu na mechanické vlastnosti živých tkání	B	1045
Vývoj nového typu vysokopevných nízkolegovaných ocelí se zvýšenou tažností	B	589
Výzkum dynamických vlastností a optimalizace složitých rotujících soustav s nelineárními vazbami a materiály o vysokém útlumu	B	374
Výzkum inteligentních kompozitových prvků výrobních strojů z ultravysokomodulových vláken a nanočásticemi modifikované matrice	B	590
Výzkum nových principů mechanických a biomechanických systémů s inteligentním chováním	B	412
Zpřesnění řízení a animace v úloze syntézy znakované řeči z textu	B	605
Aktivity v rámci Eurographics Association a Computer Graphics Society – EURO	C	204
Aktivní uzavřené filtry pevných částic pro dieselové motory s elektrickým systémem regenerace	C	1340
Analýza negativních vlivů na pozornosti řidičů	C	270

Analýza systému vzdělávání a podpory učitelů ZŠ a SŠ v tématech extremismu, rasismu, xenofobie, tolerance a lidských práv	C	507
Aplikace laserových technologií do procesu výroby krystalických křemíkových solárních článků	C	500
Aplikace sférické instrumentované indentace pro hodnocení pevnostních vlastností a houževnatosti konstrukčních materiálů-SPHER-IND	C	26
Cahnova-Hilliardova a bi-stabilní rovnice v mikroskopické teorii fázových přechodů	C	54
Centrum aplikované kybernetiky (CAK)	C	4670
Centrum počítačové grafiky (CPG)	C	1843
Centrum základního výzkumu pro dynamickou ekonomii a ekonometrii (CZVDEE)	C	592
Data, algoritmy, rozhodování -Výzkumné centrum DAR	C	2155
Diagnostika interaktivních dějů v elektrotechnice	C	12987
Diskrétní simulace vnitřní dopravy při montáži	C	17
Efektivní metody algebraické geometrie pro geometrické modelování a průmyslové aplikace	C	43
Eliminace jazykových bariér handicapovaných diváků České televize (ELJABR)	C	3173
Geopolymerní kompozity s vysokými technickými parametry	C	1400
Harmonizace národních a lokálních autorit UK ZČU v Plzni	C	18
Implementace národní soustavy kvalifikací v podmínkách technických univerzit	C	271
Informační systém pro řízení a správu projektů v prostředí vysoké školy	C	1967
Institut teoretické informatiky (ITI)	C	3931
Integrované centrum počítačového zpracování přirozeného jazyka (CKL)	C	2810
Integrovaný systém pro optimalizaci řízení spotřeby a kvality výrob. procesů souboru energeticky náročných tepelných zařízení s využitím umělé inteligence	C	187
Inteligentní telefonní asistentka	C	500
Integrovaný systém pro výrobu a úpravu stlačeného vzduchu	C	267
INTERSTUD-09: Stipendijní program pro nadané zahraniční studenty	C	2000
Konkurenceschopnost malých měst v České republice	C	1642
Konkurenceschopnost malých měst v České republice - rozšíření	C	1642
KVALIFIKACE-09: Implementace národní soustavy kvalifikací do programů ZČU	C	2250
MANAGER-09: Podpora strategie	C	1003
MegaWord.cz	C	500
Metodika stanovení životnosti vysokonapěťových izol. systémů točivých strojů	C	540
Mezinárodní spolupráce ve výzkumu vlastností vody a vodných směsí v rámci IAPWS	C	143
Mimoškolní vzdělávání pracovníků knihoven v oblasti ICT	C	9
MOBILITA-09: Mobilitní program pro studenty	C	2050
Modelování přírodních jevů s užitím výpočetní geometrie MONA	C	98
Moderní zpracování nástrojových ocelí	C	250
MOTIV-09: Motivační systém pro dosahování excelence v úspěšnosti doktorského studia	C	3000
MT-09: Moderní technologie	C	5000
Multikomponentní elektronické systémy na bázi organických sloučenin	C	300
Návrh systémů automatického logického zařízení	C	10
Nová generace kolových vozidel městské hromadné dopravy s vysokou energetickou účinností a minimalizovanými environmentálními vlivy	C	1180
Nové experimentální systémy pro výzkum termomechanických nestabilit tribologických procesů ve strojních zařízeních	C	2216
Nové geopolitické dělení Afriky	C	0
Okrajové úlohy se skákajícími nelinearitami: Fučkovovo spektrum spojitých a diskretních operátorů	C	539
Opomíjená archeologie	C	8715

Optimalizace návrhu průmyslových pecí středních a velkých výkonů	C	618
Pohonné systémy se synchronními motory s permanentními magnety	C	860
Pokročilé algoritmy průmyslové regulace a sekvenčního řízení a jejich implementace do řídicího systému ZAT-Plant Suite MP	C	918
PORADNA-09: Poradenství a integrace	C	2000
Porovnání transformačních změn v příměstském a venkovském prostoru Plzeňského a Nitranského kraje v období od vzniku samostatných republik	C	23
POSTDOC-09: Podpora absolventů doktorských studijních programů	C	3000
Predikce poruch heterogenních materiálů, komponent mechanických a biomechanických systémů	C	13721
Procesy ve výbojovém plazmatu a nové tenkovrstvé materiály s unikátními vlastnostmi	C	14593
Progresivní technologie a systémy pro energetiku (PTSE)	C	5323
Prostředky pro detekci a prevenci poklesů pozornosti řidičů jako součást společného projektu MESPIN	C	321
Prostředky tvorby komplexní báze znalostí pro komunikaci se sémantickým webem v přirozeném jazyce (COT-SEWing)	C	4995
Provoz informačního centra o NATO - Plzeň	C	349
Překlenutí jazykové bariéry komplikující vyšetřování financování terorismu a závažné finanční kriminality	C	930
PŘÍSTROJE-09: Rozvoj přístrojového vybavení	C	4000
Regionální kontaktní organizace Západní Čechy RKO-ZČ	C	1211
ROBY - Racionalizace a objektivizace výuky	C	475
Ropné zásoby na africkém kontinentu a jejich vliv na utváření světové politiky	C	130
Rozvoj a regionální růst Univerzit třetího věku v ČR	C	916
Rozvoj přístrojového vybavení laboratoří pro efektivní výuku nanotechnologií	C	875
Signálový procesor pro zpracování radarových dat	C	152
Spojité a diskrétní matematické struktury a vývoj odpovídajících metod jejich zkoumání	C	23350
STUDIUM-09: Vyhodnocení provedené restrukturalizace studijních programů	C	2200
TALENT-09: Systém podpory talentovaných studentů v magisterských a doktorských studijních programech	C	500
TECHNIKA-09: Plnění technických požadavků	C	1800
TĚLO-09: Podpora tělovýchovných aktivit	C	500
U3V-09: Univerzita třetího věku	C	541
VaVpI-09: Příprava projektů pro OP VaVpI	C	11701
Vícejazyčná automatická detekce strukturálních událostí v mluvené řeči	C	324
Virtuální vědecko-pedagogické centrum počítačové grafiky a vizualizace dat (VIRTUAL)	C	1709
Vizualizace zdravotních dat pro podporu interdisciplinárního vzdělávání a vztahů s veřejností (VISUALHEALTH)	C	592
Výpočtové submodely svarových spojení s užitím MKP pro virtuální prototyping strojů a zařízení	C	32
Vývoj a optimalizace povrchových úprav nástrojů	C	630
Vývoj integrálního multimodálního pomocného systému DIMAS-CZ	C	603
Vývoj otevřené metodiky a CAD systému pro podporu projektování nových kabelových systémů složitých technologických celků	C	1331
Vývoj velkých kovacích lisů pro volné kování s lisovací silou 100 - 200 MN	C	1000
Vývoj vrtacích multifunkčních nástrojů pro vysoce produktivní a přesnou výrobu kruhových otvorů	C	690
Vývoj, zhotovení a ověření prototypu svislého kovacího lisu se jmenovitou silou 5000 tun připraveného pro nové technologické postupy, řídicího a expertního systému	C	666
Výzkum a optimalizace systému elektrického odlučování s vysokou mírou odlučivosti dle platných (a připravovaných) předpisů EU	C	1001
Výzkum a příprava metodiky umožňující zapojovat studenty do výzkumu a vývoje v oblasti nových technologií a tím je motivovat pro studium technických oborů a věd	C	3264

Výzkum a vývoj automatického systému aktivního řízení lunet pro vyvažování klikových hřídelů při obrábění	C	2021
Výzkum a vývoj bateriově napájených indukčních průtokoměrů kapalin	C	420
Výzkum a vývoj informačního systému pro podporu rozhodování v oblasti snižování nákladů na údržbu a zvyšování spolehlivosti parních turbín a vybraných zařízení	C	1000
Výzkum a vývoj nanokompozitních biologicky rozložitelných materiálů s vysokou přidanou hodnotou	C	340
Výzkum a vývoj nových konstrukčních řešení pro zvyšování účinnosti a spolehlivosti energetických zařízení použitím technologie žárového nástřiku	C	300
Výzkum a vývoj oddělujícího šnekového lisování	C	800
Výzkum a vývoj pokročilého systému pro řízení a ovládání jevištní a scénické techniky	C	1249
Výzkum a vývoj pokročilých testovacích systémů pro automobilový průmysl	C	1316
Výzkum a vývoj pro systém řízení kvality výroby solárních panelů	C	2263
Výzkum a vývoj prototypu diagnostického systému pro detekci a lokalizaci rubbingu na parních turbínách	C	800
Výzkum a vývoj systému "Wide Area Monitoring" distribuční energetiky	C	960
Výzkum a vývoj univerzálního modulárního robotického manipulátoru pro nasazení v odmašťovacích a odlakovacích linkách	C	1721
Výzkum a vývoj vícepráskových ultrazvukových průtokoměrů kapalin	C	0
Výzkum a vývoj vysoceemisivních kompozitních povlaků pro vysokoteplotní aplikace	C	1070
Výzkum a vývoj technologie nanouhlíkového prachu detonační metodou	C	450
Výzkum nestacionárního proudění v axiálním turbínovém stupni	C	375
Výzkum pevnosti a dynamiky rotoru nové generace velkých asynchr. motorů	C	783
Výzkum průtokoměrů kapalin se sníženým vlivem hydraulických poruch na přesnost měření	C	415
Výzkum strojírenské výrobní techniky a technologie	C	1463
Výzkumné centrum kolejových vozidel (VCKV)	C	5217
Výzkumné centrum tvářecích technologií (FORTECH)	C	7012
Vzdělávání lidských zdrojů pro rozvoj týmů ve vývoji a výzkumu	C	78
Vzdělávání pracovníků v Městském ústavu sociálních služeb města Plzně - podpora celoživotního vzdělávání VŠ města Plzně LK UK a ZČU	C	117
Zajištění elektronických informačních zdrojů pro humanitní a společenské obory (HSS)	C	101
Zkvalitnění a zvýšení spolehlivosti dopravní infrastruktury využitím mikrovlnných technologií	C	350
Zvýšení bezpečnosti jaderných elektráren při haváriích typu LOCA	C	2824
Zvýšení spolehlivosti a bezpečnosti elektrických sítí	C	613
Zvyšování pasivní bezpečnosti zranitelných účastníků dopravy	C	872
Automatické vyhledávání klíčových slov v proudu zvukových dat	Akademie věd ČR	1959
Integrace aplikací do České národní akademické federace eduID.cz	Cesnet, z. s. p. o.	0
Ověření modelu OSD pro AFS	Cesnet, z. s. p. o.	298
Systém pro sběr a zobrazení provozních dat na uživatelské úrovni	Cesnet, z. s. p. o.	164
Upgrade a správa IBM WebSphere Portal Server	Cesnet, z. s. p. o.	134
Vyškolení zaměstnanců ZČU v oblasti počítačových sítí	Cesnet, z. s. p. o.	143
Inovace laboratoře Řízení energetických prvků a procesů	ČEPS, a. s.	850
Forum pro Bioenergetiku - FOBiE	ČEZ Prodej, s. r. o.	236
Alternativní reprezentace obrazové informace s využitím triangulací	Grantová agentura akademie věd ČR	105
České pohraničí po Schengenu: území svébytné, oscilační a/nebo tranzitní?	Grantová agentura akademie věd ČR	547
Faunistická dynamika klimaxového stádia společenstev svrchního ordoviku před globální krizí způsobenou klimatickými změnami: záznam z královodvorského souvr. Barrandienu	Grantová agentura akademie věd ČR	143
Nové anorganicko-organické hybridní nanomateriály	Grantová agentura akademie věd ČR	220

Post-moderní státy jako nositelé kantovské etiky v mezinárodních vztazích?	Grantová agentura akademie věd ČR	329
Právněpolitické otázky boje s terorismem a demokracie: Srovnávací pohled	Grantová agentura akademie věd ČR	91
Právní a ekonomické aspekty podpory partnerství a spolupráce veřejného a soukromého sektoru ve světle dokumentů EU a ČR, práva ES/EU a ČR a zkušenosti vybraných krajů a měst	Grantová agentura akademie věd ČR	248
Rekonstrukce vývoje geosystémů na Šumavě v pozdním glaciálu a v holocénu (se zaměřením na oblasti glaciálního původu a recentní geomorfologické pochody)	Grantová agentura akademie věd ČR	142
Šíření vln a degradační procesy v anizotropních laminátech	Grantová agentura akademie věd ČR	410
Termofyzikální vlastnosti vody v neprobádaných technicky významných oblastech	Grantová agentura akademie věd ČR	399
Videodokument: Plzeňský kraj méně známý (Toulky venkovskou krajinou)	Krajský úřad Plzeňského kraje	50
E-shop pro Marketing na internetu	Ministerstvo školství, mládeže a tělovýchovy (MŠMT)	75
Inovace fykologické části webového Fotoatlasu katedry biologie FPE ZČU v Plzni	MŠMT	92
Inovace laboratorní výuky mechaniky tekutin	MŠMT	1351
Inovace mikroskopických laboratoří	MŠMT	1235
Inovace obsahové a metodické stránky předmětu Četba textů v angličtině	MŠMT	65
Inovace povinně volitelného předmětu Aplikovaná biologie	MŠMT	68
Inovace praktických cvičení z oblasti měření, vnímání a predikce hluku	MŠMT	127
Inovace předmětu Kurz fykologie(KBI/ALGO)	MŠMT	139
Inovace předmětů zaměřených CRHL za využití hotelového informačního systému a případových studií	MŠMT	65
Inovace studijních předmětů "Umění a sebepoznávání" a "Zážitkové aktivity v kontextech vizuální kultury"	MŠMT	134
Inovace vybavení hardwarové laboratoře pro výuku architektury digitálních systémů	MŠMT	174
Inovace výuky elektrochemie v oblasti elektrochemických zdrojů a elektrolytů	MŠMT	180
Inovace výuky komunik. prostředků a sítí v učitelských studijních oborech	MŠMT	204
Inovace výuky předmětů Semestrální projekt a Vývojové práce na projektech pro kombinovanou formu studia	MŠMT	176
Inovace výuky v oblasti moderních technologií záznamu a reprodukce obrazu	MŠMT	154
Inovace výuky výkonnové elektroniky	MŠMT	170
Inovace vzdělávací činnosti v oblasti efektivního užití elektrické energie – projekt nové laboratorní úlohy	MŠMT	82
Inteligentní software a multiagentní systémy	MŠMT	23
Laboratoř digitální fabriky	MŠMT	1504
Metody numerického řešení základních modelů proudění tekutin a jejich algoritmizace	MŠMT	98
Multimediální podpora cvičení z chemie pro strojaře	MŠMT	90
Multimediální podpora předmětu Reflektivní praxe a výzkum ve výtvarné výchově 2	MŠMT	141
Multimediální texty pro podporu studia elektrických pohonů	MŠMT	106
Multimediální učební text Astronomie - modernizace a rozšíření	MŠMT	153
Nové možnosti ve výuce předmětu Analogové prvky a systémy	MŠMT	130
Počítačová učebna pro multimediální výuku cizích jazyků	MŠMT	1698
Počítačové dokazování matematických vět	MŠMT	55
Podpora týmové práce studentů v předmětech Speciální numerické metody 1 a 2	MŠMT	74
Podpora výuky akustiky a aplikované elektroniky pomocí multimediálních výukových objektů	MŠMT	119
Podpurné materiály pro výuku předmětu Pružnost a pevnost 2	MŠMT	75

Praktická podpora výuky nově zaváděných předmětů - Diagnostika silničních vozidel a Praktická cvičení z diagnostiky vozidel	MŠMT	111
Příprava praktických cvičení předmětu Technická podpora zpracování zvuku	MŠMT	135
Rozšíření modelů průmyslových aplikací podporující názornost výuky	MŠMT	163
Rozšíření výuky předmětů v oblasti vysokofrekvenční techniky o počítačovou podporu	MŠMT	105
Rozvoj a zkvalitnění výuky v oblasti zvukových záznamových technologií, číslicového zpracování a reprodukce zvuku	MŠMT	260
Tvorba audiovizuální interaktivní opory pro výuku odborné francouzštiny v humanitních studijních oborech	MŠMT	151
Tvorba interaktivního výukového materiálu pro podporu předmětů "Nová média ve výtvarné výchově" a "Multimediální aplikace ve výuce"	MŠMT	123
Virtuální regionální geologie	MŠMT	84
Vybudování výukového pracoviště regulace pulzních usměrňovačů	MŠMT	217
Vytvoření multimediálního studijního textu: Fyzikální vlastnosti živých organismů	MŠMT	77
Vytvoření praktické laboratorní výuky pro předmět navigační a komunikační systémy	MŠMT	236
Výuka praktických zkušeností v oboru elektrických pohonů	MŠMT	116
Základy aplikovaných pohybových aktivit	MŠMT	166
Metoda optimálního nastavení rotace femorální komponenty totální endoprotézy kolenního kloubu bez náhrady česky a její vliv na redukci patelárních komplikací	Ministerstvo zdravotnictví ČR	901
Alternativní elektroizolační kapaliny a jejich diagnostika	Nadace Duhová energie ČEZ	400
Akcelerátor ASP	Nadace VIA	67
POZOR: podpora začleňování a osobnostního rozvoje	Nadace Vodafone ČR	534
Vývoj hřebenového generátoru pro kalibrační měření	Národní bezpečnostní úřad	148
AFM modul k laserovému konfokálnímu mikroskopu LEXT	Panasonic AVC Networks Czech (NC), s. r. o.	40
Doplnění osciloskopických sond pro laboratorní měření	Panasonic AVC NC, s. r. o.	12
Dovybavení pracoviště pro měření základních technických parametrů sdělovacích zařízení a multimediálních systémů	Panasonic AVC NC, s. r. o.	22
Modernizace výukové laboratoře elektronických součástek	Panasonic AVC NC, s. r. o.	10
Podpora laboratoře NKS a stavby univerzitního pikosatelitu PilsenCube	Panasonic AVC NC, s. r. o.	15
Reprezentační publikace FST k 60. výročí technického vysokého školství v Plzni	Panasonic AVC NC, s. r. o.	40
Rozšíření možnosti měření na aparatuře SDT Q600 při vyšších teplotách	Panasonic AVC NC, s. r. o.	10
Rozšíření pracoviště o programovatelný generátor funkcí	Panasonic AVC NC, s. r. o.	30
Rozšíření zdroje KEITHLEY 248 na 5 KV	Panasonic AVC NC, s. r. o.	10
Rozvoj výuky v předmětech orientovaných na měření hluku	Panasonic AVC NC, s. r. o.	30
Ultrazvuková čistička plošných spojů	Panasonic AVC NC, s. r. o.	16
ArtCamp 2009	Plzeň, statutární město	100
Formule Student	Plzeň, statutární město	130
Historická dílna v roce 2009	Plzeň, statutární město	114

JuniorFEL	Plzeň, statutární město	184
Mezinárodní konference o mediální výchově a pedagogice	Plzeň, statutární město	40
Mezinárodní seminář Das physikalische Experiment in Forschung und Unterricht; Muzeum Mnichov, SRN	Plzeň, statutární město	45
Olympiáda techniky Plzeň 2009	Plzeň, statutární město	20
Reprezentační publikace FST k 60. výročí Vysokého technického školství v Plzni	Plzeň, statutární město	30
Semestrální kurz vybraných studentů FEK ZČU a FH Weiden -Amberg	Plzeň, statutární město	65
Společný program studentů FPE ZČU a studentů z Hogeschool Rotterdam, Nizozemí	Plzeň, statutární město	86
Stipendisté MLJŠ	Plzeň, statutární město	278
Západočeské centrum politologie Plzeň	Plzeň, statutární město	50
60 let vysokého školství v Plzni	Plzeň, statutární město	30
23rd Turbomachinery Workshop	Plzeň, statutární město	70
Podpora při financování projektu Forum pro Bioenergetiku (FoBiE)	Plzeňská teplárenská, a. s.	10
Pořádání 2. ročníku Běhu naděje (15. ročník)	ÚMO Plzeň 3	20
ORGANON VI. Seminář o metodice a didaktice výuky logiky zaměřený na problematiku tvorby a vyhledávání příkladů	Vzdělávací nadace Jana Husa	19

Pozn. Ve sloupci „Zdroj“ u grantů: A=mezinárodní a zahraniční granty, B=granty GAČR, C=rezortní ministerské granty (včetně výzkumných záměrů MŠMT, s výjimkou FRVŠ); u ostatních uveden název instituce, která výzkumný projekt zadala.

Tab. č.: 8 Přehled grantů, výzkumných projektů, patentů a dalších tvůrčích aktivit vysoké školy

2.19 Infrastruktura VŠ (materiální, technické a informační zajištění), dostupnost informačních zdrojů a rozvoj informační infrastruktury

2.19.1. Infrastruktura vysoké školy

Rozvoj infrastruktury Západočeské univerzity je řízen Dlouhodobým záměrem ZČU. Zvláštní důraz byl v roce 2009 kladen na přípravu projektů v rámci Operačního programu Výzkum a vývoj pro inovace – OP VaVpI. Projekty byly zastřešeny po stránce koordinační úsekem kvestora ZČU, s gescí kvestora Ing. Antonína Bulína, M.B.A., systémově byly projekty koordinovány prostřednictvím „Kolegia pro rozvoj“, které pracovalo pod vedením prorektora doc. RNDr. Františka Ježka, CSc. Na tomto kolegiu byly stanoveny priority projektů a bylo učiněno finální rozhodnutí o konkrétních projektech.

Projekt využíval hierarchickou strukturu řízení, pro dílčí projekty byly ustaveny projektové skupiny. Na jednotlivých součástech ZČU – Fakulta aplikovaných věd, Fakulta elektrotechnická, Fakulta strojní, Centrum nových technologií, Univerzitní knihovna, Centrum informatiky a výpočetní techniky – pracovaly dílčí týmy čítající v souhrnu několik desítek zaměstnanců ZČU.

V rámci stavebně technické přípravy byly vysoutěženy inženýrské a architektonické firmy pro přípravu „dokumentace k územnímu rozhodnutí“ – DUR a „dokumentace ke stavebnímu povolení“ – DSP. Koordinaci těchto aktivit zabezpečoval vedoucí odboru OSRA – odbor správy a rozvoje aktiv – Ing. Petr Beneš. Komunikace projektových týmů probíhala za podpory elektronického systému správy a řízení dokumentů.

Mezi zásadní aktivity a výstupy v oblasti rozvoje infrastruktury patří zejména:

1. Zpracování studií proveditelnosti projektů OP VaVpI pro projekty:

- a) OP VaVpI – prioritní osa 1
NTIS – Nové technologie pro informační společnost.

- b) OP VaVpI – prioritní osa 2
CENTEM – Centrum nových technologií a materiálů,
RICE – Regionální centrum elektrotechniky,
RTI – Regionální technologický institut.

2. *Zpracování stavební dokumentace a získání územních rozhodnutí:*

Byla zpracována tato projektová dokumentace:

- NTIS – dokumentace pro územní rozhodnutí a bylo vydáno územní rozhodnutí,
- RTI – dokumentace pro stavební povolení a bylo vydáno stavební povolení,
- RICE – dokumentace pro územní rozhodnutí a bylo vydáno územní rozhodnutí.

pro OP VaVpI – prioritní osu 4

- RIPO – Rozšíření informační podpory výzkumu a vývoje,
dokumentace pro územní rozhodnutí a bylo vydáno územní rozhodnutí,
+ dokumentace pro stavební povolení a bylo vydáno stavební povolení,
- SVI – Studium pro výzkum a inovace
dokumentace pro územní rozhodnutí a bylo vydáno územní rozhodnutí.

3. *Byly zpracovány studie proveditelnosti a zpracovány podklady pro žádosti + podány žádosti o projekty OP VaVpI:*

- CENTEM ... PO-2
- RTI ... PO-2
- RICE ... PO-2
- NTIS ... PO-1
- Vysokoteplotní energetická jednotka – Rankinův cyklus 700° C... PO-2

Projekt je řízen v souladu se směrnicí rektora „Správa projektů“, bylo postupováno v souladu se zákonem o veřejných zakázkách, o vnitřní kontrole (správci a příkazci). Projekty se staly součástí zásadního strategického dokumentu Města Plzně – Integrovaný plán rozvoje města – IPRM, který pod názvem „Plzeň univerzitní město – 2015“ definuje strategické záměry Města Plzeň v oblasti tzv. služeb s přidanou hodnotou. Vedoucí představitelé ZČU – rektor doc. Ing. Josef Průša, CSc., prorektor doc. RNDr. František Ježek, CSc. a kvestor Ing. Antonín Bulín, M.B.A. byli primátorem Města Plzně nominováni do řídicí rady projektu IPRM.

Materiály byly interně prezentovány pravidelně na poradách vedení ZČU i v rámci celouniverzitních grémií, na výjezdních zasedáních, v měsíčníku STADY, čtvrtletníku TROJÚHELNÍK, sdílení v rámci týmů (DMS), jsou obsaženy ve veřejně dostupných strategických dokumentech.

Projekty byly několikrát prezentovány klíčovými „stakeholders“ v rámci státní a veřejné správy, jak na úrovni vedení Města Plzně, tak pro vedoucí představitele krajské samosprávy. Byl uspořádán zásadní celodenní seminář pro představitele obou těchto samospráv, zástupce významných partnerů z podnikatelské a bankovní sféry. Proběhlo několik bilaterálních jednání s hlavními partnery ZČU, např. ČEZ, Ústav jaderného výzkumu v Řeži, ABB, ŠKODA Holding, ŠKODA Auto a řadou dalších.

Kromě přípravy zásadních projektů v rámci OP VaVpI se ZČU věnovala standardním úkolům v rozvoji své infrastruktury. Tento proces je koordinován prostřednictvím Komise pro správu investičního majetku, což je celouniverzitní orgán, ve kterém, pod předsednictvím kvestora ZČU, pracují zástupci všech fakult a součástí, většinou děkani, či tajemníci. Tato komise sestavuje, v souladu s Dlouhodobým záměrem, každoroční plán obnovy a rozvoje infrastruktury a přístrojového vybavení ZČU.

Mezi zásadní investice patřilo zejména:

- dokončení přípravy výstavby nového objektu Ústavu umění a designu,
- každoroční obnova IT infrastruktury, ve výši cca 10 mil Kč,
- investice do chlazení objektů v areálu Campus Bory,
- přepojování kotelen na ekologičtější způsob vytápění v centru města,
- příprava rekonstrukce školícího zařízení Nečtiny,
- obnova zařízení menz a kolejí.

S ohledem na kritický stav v oblasti parkování v areálu Campus Bory bylo z vlastních zdrojů vybudováno nové parkoviště s více než 100 parkovacími místy. Každoročně univerzita investuje část zdrojů do odstraňování bariér pro studenty se sníženou pohyblivostí, v roce 2009 byl vybudován nový výtah v objektu Sedláčkova 31, v centru Plzně.

V rámci zlepšování podmínek pro volnočasové aktivity studentů bylo dobudováno víceúčelové hřiště s umělým povrchem u kolejí ZČU.

2.19.2. Informační technologie – infrastruktura

V roce 2009 byla zpracována strategie IT na ZČU pro roky 2010 – 2014. Její součástí byla podrobná analýza trendů v IT, požadavků klíčových VaV týmů a záměrů fakult. Strategie navrhuje nejen hlavní směry rozvoje, ale posuzuje i možnosti varianty v závislosti na dalším vývoji ZČU (návaznost na možný skok v kapacitách VaV v souvislosti s realizací VaVpI projektů, míra plnění strategických cílů dlouhodobého záměru). V roce 2009 vyvrcholila příprava VaVpI projektů včetně návrhu jejich informační infrastruktury (NTIS, RTI, RIPO).

Učebny a pracovní stanice

V roce 2009 bylo v souladu s Dlouhodobým záměrem ZČU udržováno vybavení pracovišť informačního systému ZČU a celouniverzitních počítačových učeben na velmi dobré úrovni. Obnoveny byly počítače v učebnách EP207, KL207, UI312 a UI505a (specializovaná laboratoř pro výuku síťových technologií), veřejné tiskárny HelpDesku Bory, nově byla zakoupena veřejná barevná tiskárna na HelpDesk Husova a barevná A3 kopírka s tiskárnou na HelpDesk Bory.

Nové služby

Byly zprovozněny následující nové služby:

- V roce 2009 byla realizována druhá etapa strategického rozvoje zavádění IP telefonie na ZČU nazvaná „Rozšíření VoIP řešení Západočeské univerzity v Plzni“, jejímž hlavním cílem bylo doplnění základního řešení první etapy VoIP o další potřebné subsystemy a funkce, zejména návrh vhodného řešení pro vybudování Call Centra, rozšíření portfolia poskytovaných služeb (včetně jejich integrace do stávajícího VoIP systému ZČU) a zvýšení bezpečnosti telefonní sítě ZČU. Podařilo se převést jednu lokalitu (Velešlavínova) plně na VoIP.
- Implementace bezpečného komunikačního prostředí intranetu na bázi směrovaných virtuálních privátních sítí (L3 VPN) chráněných firewallem pro subsystemy IP telefonie (VoIP), integrovaného systému provozního zabezpečení kolejí a menz (ISKaM) a managementu centrálních serverů.
- Zajištění služeb přímé IP konektivity (unicast/multicast) do sítě WEBnet pro další lokality ZČU Plzeň (sady Pětatřicátníků 27).
- Zavedení transparentního bezpečného vzdáleného přístupu oprávněných uživatelů do univerzitního intranetu pomocí služby SSL VPN využívající Cisco AnyConnect klienta.
- Zavedení služby transparentního bezpečného připojení LAN vzdálených univerzitních lokalit přes Internet pomocí IPSec VPN (lokalita Nečtiny a lokalita Tylova 57 pro FZS a UUD).
- Rozšíření podpory protokolu IPv6 pro KMA.
- Nová služba dokumentového úložiště se osvědčila v praxi projektových týmů, zejména při přípravě rozsáhlých rozvojových projektů, na které se typicky účastní řada pracovišť i externí poradci.

Nové prvky infrastruktury

- Zajištění vysoké dostupnosti služeb bezpečného vzdáleného přístupu z Internetu do intranetu ZČU a služeb bezpečného připojení intranetu ZČU do Internetu formou implementace hardwarové redundance firewallů/VPN koncentrátorů Cisco ASA 5520 (v režimu active/standby) a odpovídající konfigurace sdílené L2 komunikační infrastruktury propojení dvojice geograficky oddělených datových center UI420 a UL008 (HSRP).
- Restrukturalizace a zajištění vysoké dostupnosti univerzitní bezdrátové WiFi sítě využívající technologie IEEE 802.11a/b/g/n zahrnující plošné pokrytí většiny plzeňských lokalit ZČU formou zavedení redundance centrálních kontrolérů WLC 5508/4404, které řídí 105 přístupových bodů s podporou bezpečné autentizace oprávněných uživatelů (z řad studentů i zaměstnanců) na bázi mezinárodního projektu Eduroam.
- Povýšení přenosové rychlosti dvou tras jádra páteře plzeňské akademické metropolitní sítě na 10 Gb/s pomocí technologie 10 Gigabit Ethernet (EK-UL a EK-KL).
- Připojení nové lokality sady Pětatřicátníků 27 (PD) do páteře univerzitní sítě WEBnet optickou trasou s přenosovou rychlostí 1 Gb/s.

- Modernizace a restrukturalizace komunikační infrastruktury LAN (strukturovaná kabeláž, WiFi AP, aktivní síťové prvky, IP telefony) lokalit náměstí Odboje 18 (NO), Komenského 42 (KC), sady Pětatřicátníků 27 (PD), Veleslavínova 42 (VC) a Sedláčkova 38 (SO).
- Modernizace aktivních prvků Cisco LAN kolejí Klatovská 100 a Máchova 20.
- Přesun pátečního GigaPoP plzeňské akademické metropolitní sítě z lokality Tylova 18 (TY) do lokality Husova 11 (HJ).
- Realizace DWDM trasy 10Gb/s spojující GigaPoP Univerzitní 20 (UI) a Husova 11 (HJ) ve spolupráci s LF UK Plzeň.
- Rozdělení VTP domén VLAN na 3 nezávislé oblasti: areál Plzeň-Bory, lokality Plzeň-město a lokality Cheb.
- V rámci rozvoje infrastruktury pro elektronický podpis jsme připravili společně se sdružením CESNET jednotnou certifikační autoritu vysokých škol.

Informační systémy

- Byl realizován projekt jednotného komplexu Internetové prezentace ZČU. Nové stránky www.zcu.cz v sobě spojují nový vzhled i novou technologii (napojení na centrální datové zdroje).
- Ekonomický informační systém Magion byl rozšířen o modul rozpočet určený ke sledování projektů.
- Nasazen nový nástroj pro podporu interních grantových soutěží. Podporuje kompletní workflow definované příslušnou vnitřní legislativou.
- V roce 2009 se rozšířilo používání elektronického oběhu objednávek na všechny součásti ZČU a několik fakult vstoupilo do zkušebního provozu elektronického oběhu faktur.
- V manažerském informačním systému INIS byla implementována nová verze evidence projektů. Celý systém INIS byl plnohodnotně propojen s jednotným portálem ZČU.
- ZČU podepsala smlouvu o spolupráci s Českým národním registrem dárců dřeně a poskytla jeho informačnímu systému odbornou garanci.
- Informační systém STAG, vyvíjený na ZČU a používaný více než deseti VŠ, byl rozšířen o nové moduly eIndex, mobilita, napojení na SCIO. Modul Evaluace byl plně převeden do portálového prostředí.

Zapojení do národních a mezinárodních projektů v rámci sdružení CESNET

ZČU je prostřednictvím pracovníků CIV (Centrum informatizace a výpočetní techniky) zapojena do výzkumného záměru (VZ) Optická síť národního výzkumu a její nové aplikace, jehož nositelem je CESNET, z. s. p. o.

K nejvýznamnějším projektům, na kterých se CIV v rámci sdružení CESNET podílí, je projekt Metacentrum (budování prostředí pro náročné výpočty), EGEE III (provoz a rozvoj velmi rozsáhlé mezinárodní výpočetní a datové infrastruktury), rozvoj experimentální vysokorychlostní sítě lambda služeb CzechLight, nástroje pro spolupráci, IP telefonie a aktivní zapojení do skupiny CERT (řešení bezpečnostních incidentů). Podrobnější informace o zapojení pracovníků ZČU/CIV v těchto aktivitách a jejich výsledcích lze nalézt v průběžné zprávě o řešení výzkumného záměru MSM6383917201 „Optická síť národního výzkumu a její nové aplikace“ za rok 2009.

Doplňování knihovního fondu

Přírůstky knihovního fondu za rok 2009 činily 15 895 svazků. V tomto počtu je zahrnuto 6 552 knih. Další velkou část přírůstku tvoří 5 692 diplomových a bakalářských prací. Univerzitní knihovna eviduje ve svém fondu i publikační činnost pracovníků ZČU a v roce 2009 tvořil tento přírůstek 1 314 příspěvků. Skript bylo v roce 2009 pořízeno 951 exemplářů. Zbývající část celkového přírůstku tvořily audio-video dokumenty (682), vázaná periodika (538), elektronické dokumenty (72), výzkumné a závěrečné zprávy (73) a normy (21).

Přírůstek knihovního fondu za rok 2009	15 895
Knihovní fond celkem	437 342
Počet odebíraných titulů periodik:	
- fyzicky	498
- elektronicky (odhad) ¹	28

1) Uvádějí se pouze tituly periodik, které knihovna sama předplácí (resp. získává darem, výměnou) v papírové nebo elektronické verzi; nezahrnují se další periodika, k nimž mají uživatelé knihovny přístup v rámci konsorcií na plnotextové zdroje.

Tab. č.: 9 Vysokoškolské knihovny, knihovnicko – informační služby

Odepsáno bylo z důvodu fyzické či obsahové zastaralosti 555 svazků. Celkový fond Univerzitní knihovny tak tvoří celkem 437 342 svazků.

Univerzitní knihovna odebírala 498 titulů periodik, z toho 133 zahraničních, přístup k dalším časopisům je zajištěn formou přístupu z elektronických informačních zdrojů.

Přístup k elektronickým informačním zdrojům na ZČU

V roce 2009 pokračoval přístup uživatelů ZČU k odborným elektronickým informačním zdrojům – Web of Knowledge, Ebsco, Science Direct, Springer Link, Proquest Central, JSTOR I-II, ACM Digital Library, CSA Metadex, GeoRef, GeoBase, IOP Science, MathSciNet, eHRAF, Literature online, DSI Campus Solution, ViewsWire. Nově byl zajištěn přístup do databáze Scopus a IEEE Xplore, k online ČSN normám a k 60 titulům elektronických knih. Pro možnost přístupu k elektronickým informačním zdrojům z počítačů i mimo univerzitní síť je vyřešen autorizovaný a autentizovaný přístup.

Informační výchova

V roce 2009 UK pokračovala v informační výchově studentů – zajišťovala výuku předmětu Vědecké informace (dotace 2 hod. přednáška, zápočet) a další přednášky a exkurze pro posluchače bakalářského, magisterského a doktorandského studia.

Zabezpečení knihovnicko-informačních služeb

Počet výpůjček včetně prolongací za rok 2009 činí 235 408 svazků. Na tomto čísle se jednotlivé knihovny podílely následovně:

Knihovna	Výpůjčky + prolongace
Pedagogická knihovna	84 839
Právnícká knihovna	30 545
Knihovna Bory	90 967
Ekonomická knihovna	16 914
Knihovna zdrav. studií	12 143
Celkem	235 408

Tab. č.: 9a Výpůjčky za rok 2009

Všechny knihovny využívaly pro zajištění služeb svým uživatelům meziknihovní výpůjční službu – celkem bylo realizováno 858 výpůjček z jiných (českých i zahraničních) knihoven a naopak z Univerzitní knihovny bylo jiným knihovnám půjčeno 465 knih. Pracovníci knihovny zpracovali celkem 46 rešerší z klasických i elektronických informačních zdrojů. Významnou část práce Univerzitní knihovny tvoří služby studoven, i když prezenční výpůjčky nejsou evidovány ve statistice. Celkem je ve volném výběru a ve studovnách k dispozici uživatelům 181 338 svazků a 525 studijních míst.

3 KVALITA A KULTURA AKADEMICKÉHO ŽIVOTA

3.1 Sociální záležitosti studentů a zaměstnanců

ZČU má v souladu se zákonem zřízen Sociální fond, jehož čerpání je řízeno příslušnou směrnicí rektora. V roce 2009 byly zaměstnancům poskytnuty poukázky (vouchery) pro hrazení služeb a zboží v oblasti zdravotnické, kulturní, sportovní atd. v celkové výši 5 364 915,- Kč.

Pro zajištění a podporu volnočasových aktivit studentů byla vybudována dvě víceúčelová hřiště s umělým povrchem a umělým osvětlením v bezprostřední blízkosti VŠ kolejí. Významně jsou podporovány studentské projekty – pro tyto účely byl zřízen fond – Studentská grantová agentura – s finanční dotací 1,5 mil. Kč, který je čerpán pro projekty projednané Studentskou komorou AS ZČU. Snahou je umožnit studentům bezprostředně ovlivňovat vlastní aktivity a současně je naučit „podávat“ projekty.

Sociální záležitosti studentů jsou na celouniverzitní úrovni řešeny v Informačním a poradenském centru. Významnou složkou jeho činnosti v oblasti sociálních záležitostí studentů je vyplácení sociálních a bytovacích stipendií a řešení problémů spojených s uplatňováním nároků na tyto platby. Celkem bylo na sociální stipendia vyplaceno 3 076 380,- Kč, na bytovací stipendia 55 976 810,- Kč.

V souladu s § 58 odst. 3 zákona č. 111/1998 Sb. byly studentům vyměřeny poplatky v celkové výši 50 594 160,- Kč, po přezkumném řízení byla částka snížena celkem na 36 204 400,- Kč (poplatky byly vyměřeny celkem 2 801 studentům). V souladu s § 58 odst. 4 zákona č. 111/1998 Sb. byly studentům vyměřeny poplatky v celkové výši 2 949 948,- Kč (poplatky byly vyměřeny celkem 917 studentům), po přezkumném řízení byla částka snížena na 2 564 542,- Kč. Také v roce 2009 byly vymáhány dlužné částky – k vymáhání byla předána částka 2 618 353,- Kč (celkem od 169 dlužníků). Také v této oblasti je studentům poskytována poradenská služba, soustřeďuje se především na prevenci vzniku finančních problémů, tj. na rozvoj informovanosti o zákonné povinnosti platby za studium.

Období	Počet	Kč
IV. čtvrtletí 2008	6976	17 047 498
I. čtvrtletí 2009	8809	14 695 044
II. čtvrtletí 2009	6916	13 422 613
III. čtvrtletí 2009	5970	10 811 655
Celkem	28671	55 976 810

Tab. č.: 9b *Ubytovací stipendia*

Období	Počet	Kč
IV. čtvrtletí 2008	210	965 520
I. čtvrtletí 2009	212	984 960
II. čtvrtletí 2009	205	929 880
III. čtvrtletí 2009	119	196 020
Celkem	746	3 076 380

Tab. č.: 9c *Sociální stipendia*

Fakulta	počet studentů	částka vyměřená (Kč)	částka po úpravě (Kč)
FAV	186	3 326 706	2 576 824
FEL	218	3 894 348	3 446 944
FF	252	4 504 212	3 237 460
FEK	205	3 451 218	2 967 398
FPE	865	16 191 894	8 599 264
FPR	613	10 946 028	8 882 302
FST	405	7 260 402	5 602 578
FZS	45	803 970	721 092
UUD	12	215 382	170 538
Celkem	2 801	50 594 160	36 204 400

Tab. č.: 9d *Poplatky za tzv. delší studium (§58 odst. 3)*

Fakulta	počet studentů	částka vyměřená (Kč)	částka po úpravě (Kč)
FAV	37	180 501	180 627
FEL	29	85 784	73 965
FF	63	186 163	169 233
FEK	59	175 114	172 118
FPE	125	371 475	327 009
FPR	521	1 710 710	1 410 369
FST	59	174 894	159 977
FZS	10	29 685	29 685
UUD	14	35 622	41 559
Celkem	917	2 949 948	2 564 542

Tab. č.: 9e *Poplatky za tzv. další studium (§58 odst. 4)*

Počet vyřízených žádostí o přezkoumání rozhodnutí ve věci vyměření poplatků: 1 525 žádostí. Počet poplatků za studium vymáhaných soudní cestou: 169 (celková vymáhaná částka: 2 618 353,- Kč).

3.2 Poradenství, zajištění a hodnocení kvality poradenských služeb

Informační a poradenské centrum ZČU poskytuje komplexní soubor služeb v oblasti studijního, právního, psychologického, sociálního a kariérového poradenství. V průběhu roku 2009 došlo k rozšíření některých následujících služeb. V rámci studijního poradenství byly rozšířeny provozní hodiny pro poradenství ke stipendiím a poplatkům (pondělí a čtvrtek 10,00 – 13,00 hod. a středa 10,00 – 16,00 hod.) a po dohodě s oddělením Zahraniční vztahy bylo otevřeno poradenství pro studenty, kteří mají zájem o studium v zahraničí (úterý 12,00 - 16,00 hod.).

Významnou součástí činnosti poradenského centra je vyřizování agendy související s vyměřováním poplatků za delší a další studium. Sledování vývoje ukazuje na zlepšující se informovanost studentů o této problematice a jejich zvyšující se právní povědomí.

Rozvoj poradenských služeb se dlouhodobě orientuje na uchazeče o studium – je navázán kontakt s výchovnými poradci středních škol a jejich prostřednictvím s potenciálními uchazeči o studium. Pracovníci Informačního a poradenského centra obsahově zajišťují účast univerzity na celostátních a regionálních veletrzích vzdělávání. Druhou oblastí rozvoje je kariérové poradenství – je zahájeno řešení projektu *projekt „SyKaPo – Systém kariérového poradenství pro studenty vysokých škol Plzeňského kraje“* (CZ.1.07/2.2.00/07.0214). Předpokládaný výsledek doplní dosud chybějící modul v síti poradenských služeb rozvíjených na ZČU.

RT bytovací stipendium	422
RT sociální stipendium	169
RT poplatky	211
CELKEM	802

Tab. č.: 9f *Služby poskytované v rámci elektronického poradenství prostřednictvím RT front*

Poradenství	Počet zaměstnanců/ přepočtený počet úvazků	Počet konzultačních hodin za týden	Počet konzultací		
			osobně	telefonicky	e-mailem
Studijní	2	33	*	*	0
Psychologické	3	2	76	*	0
Kariérové	3	2	*	*	0
Sociální	1	2	18	*	0
Právní	1	2	177	*	0
Pro znevýhodněné skupiny	1	2	38	*	0
Ostatní	0	0	0	*	802

Tab. č.: 10 *Poskytování poradenských služeb (*není sledováno)*

3.3 Kulturní život na univerzitě

ZČU spravuje dva výhodně lokalizované výstavní prostory – Univerzitní galerii v centru města (Jungmannova 1) a Galerii Nad schody v univerzitním areálu (Univerzitní 26, budova FEL).

Svým zaměřením doplňují tyto galerie spektrum výstavních programů plzeňských galerií s akcentem na aplikované umění jako design či grafický design a také na prezentaci výsledků špičkových uměleckých škol i významných pedagogických a uměleckých osobností. Ve výstavním plánu nechybí každoročně hosté ze zahraničí (v roce 2009 např. americká umělkyně Barbara Benish).

Univerzitní galerie		
od	do	Název výstavy
17. 12. 2008	17. 1. 2009	Magická paměť místa
28. 1. 2009	28. 2. 2009	Klauzury 1/09
4. 3. 2009	28. 3. 2009	Jiří Beránek Tvář za oknem
1. 4. 2009	30. 4. 2009	Mikoláš Axmann – !lustrace
6. 5. 2009	30. 5. 2009	Nebeské deníky / Sky Diaries
3. 6. 2009	3. 7. 2009	UUDer
8. 7. 2009	1. 8. 2009	Pilsen Photo
3. 8. 2009	22. 8. 2009	No group
26. 8. 2009	16. 9. 2009	Také sklo
24. 9. 2009	17. 10. 2009	What am I going to do with the rest of my life
22. 10. 2009	28. 11. 2009	Kontinuita 09
3. 12. 2009	9. 1. 2010	Václav Šmolík – obrazy, architektura

Galerie Nad schody		
od	do	Název výstavy
11. 11. 2008	16. 1. 2009	Jednotný vizuální styl ZČU v Plzni
20. 1. 2009	27. 2. 2009	Evropa bez bariér očima studentů Ústavu umění a designu
3. 3. 2009	27. 3. 2009	TYPOGOULASH
31. 3. 2009	30. 4. 2009	Design ²
5. 5. 2009	12. 6. 2009	Amfo 09
16. 6. 2009	17. 7. 2009	Klauzury v Plauen 2/09
24. 9. 2009	16. 10. 2009	Pohraničí
20. 10. 2009	20. 11. 2009	Schody nahoru zábradlím dolů
24. 11. 2009	8. 1. 2010	Letní snůh v Mongolsku - fotografie z cest

Tab. č.: 10a Výstavní plány galerií ZČU

ZČU se prostřednictvím Ústavu umění a designu zapojuje do **charitativních akcí** (např. již tradiční projekt Lavičky Plzeň 2009 ve spolupráci s Rotary Clubem Plzeň Beseda), **spolupráce s městem Plzeň** (např. tvorba plakátů a spotů pro kandidaturu města Plzně na titul Evropské hlavní město kultury 2015, účast na propagaci Plzně v rámci Plzeňských dnů v Senátu ČR) a **arteterapie** (projekt ve spolupráci s Městským ústavem sociálních služeb). Prostřednictvím každoroční mezinárodní letní školy umění ArtCamp s účastí mezinárodních umělců a dalších výtvarných kurzů pro veřejnost se ZČU otevírá široké veřejnosti nejen z České republiky se zájmem o umění a výrazně tak zvyšuje kulturu akademického života.

3.4 Znevýhodněné skupiny uchazečů/studentů na VŠ

Rozvoj poradenských služeb a zejména podpory znevýhodněných skupin uchazečů/studentů byl v roce 2009 podpořen projektem „PORADNA-09: Poradenství a integrace“ (MŠMT 26/9).

Projekt byl zaměřen především na rozvoj stávajících a zavedení nových služeb pro studenty se speciálními potřebami. Projekt dále pokračuje v budování podpůrného systému pro znevýhodněné uchazeče a studenty ve smyslu jejich plnohodnotného společenského a profesního uplatnění. Těžiště spočívalo především v oblasti služeb pro studenty 1. ročníků a pro znevýhodněné studenty.

Výstupy projektu obecně:

- byl zajištěn pravidelný provoz všech poraden,
- byly průběžně poskytovány informace uchazečům o studium a stávajícím studentům,
- byly vytvořeny a dále jsou průběžně aktualizovány bezbariérové webové stránky ke studijnímu poradenství,
- byl zpracován „manuál“ pro úspěšné zvládnutí studia, který je studentům dostupný na webových stránkách IPC.

Výstupy projektu směřující k vybudování podpůrného systému pro znevýhodněné uchazeče a studenty ZČU:

- byl zajištěn pravidelný provoz poradny (středa 13,00 – 15,00 hod.),
- byla vytvořena elektronická konference, studenti, kteří mají zájem, jsou jejím prostřednictvím průběžně informováni o dění a změnách na ZČU,
- byla připravena a realizována schůzka studentů se speciálními potřebami s rektorem ZČU a dalšími členy vedení univerzity, v rámci setkání studenti předali členům vedení návrhy na zlepšení situace studia cílové skupiny a převzali mimořádná motivační stipendia (celkem účast 67 studentů a asistentů a 5 členů vedení ZČU),
- byla provedena analýza současného stavu vnitřních legislativních předpisů týkajících se studia studentů se speciálními potřebami,
- byl připraven návrh legislativních úprav pro studium osob se speciálními potřebami,
- byl zaveden systém testování studentů (diagnostika poruch učení studentů ZČU provedena u 12 studentů),
- byl připraven a realizován letní kurz zdravotní tělesné výchovy (účast 32 studentů),
- byl připraven a realizován zimní kurz zdravotní tělesné výchovy (účast 27 studentů).

3.5 Mimořádně nadaní studenti

Podpora mimořádně nadaných studentů se primárně uskutečňuje na úrovni fakult, respektive odborných kateder. Je soustředěna na odborně zaměřené soutěže pro studenty (organizování SOUČ, podpora účasti v nejrůznějších celostátních i mezinárodních soutěžích v příslušných oborech), na systematické zapojování studentů do činnosti vědeckých týmů kateder, na oceňování výjimečných studijních výsledků (udělované ceny děkana fakulty za mimořádně kvalitní kvalifikační práce, ocenění mimořádným stipendiem).

Kromě uvedených postupů jsou na FF podporovány badatelské aktivity nadaných studentů prostřednictvím tzv. vnitřního grantového řízení FF, díky němuž mohou studenti získat prostředky na výzkum a prezentaci výsledků. V roce 2009 bylo takto podpořeno 23 studentů. Na FST byla pozornost soustředěna na podporu výjezdů nadaných studentů na zahraniční univerzity – studium, odborné a jazykové stáže, na zapojování nadaných studentů do projektů na katedrách a fakultě a na vytváření společných řešitelských týmů s UUD (projekt formule SAE společně se studenty UUD – studenti navrhli a vyrobili prototyp závodního vozu, který prezentovali na okruhu v Itálii).

Studenti FZS (družstva vynikajících studentů oboru Zdravotnický záchranář) se v roce 2009 výborně umístili ve studentských celostátních soutěžích. Získali 1. a 2. místa v soutěžích, kterých se účastní studenti vysokých a vyšších škol oboru Zdravotnický záchranář a profesionální sbory záchranářů ČR.

Mimořádně nadaní studenti UUD se aktivně účastní prestižních projektů UUD i dalších zakázek na ZČU či v rámci spolupráce s praxí, klauzurní a závěrečné práce studentů jsou vystavovány v Univerzitní galerii, v Avalon Business Centru a v Galerii Nad schody, studenti se účastní prestižního mezinárodního projektu Figurama.

V roce 2009 byl řešen rozvojový projekt MŠMT Talent-09, v jehož rámci bylo podpořeno 19 studentů – účastníků národních a mezinárodních přehlídek a soutěží, bylo oceněno 56 studentů, kteří reprezentovali ZČU na mezinárodním fóru výzkumu a tvorby, bylo podpořeno 14 studentů, kteří pomáhali naplnění třetí role univerzity. Za významné aktivity, jimiž reprezentovali univerzitu, byli v roce 2009 na slavnostní vědecké radě u příležitosti 17. listopadu oceněni 22 studenty mimořádným stipendiem rektora ZČU, stipendiem města Plzně a stipendiem Plzeňského kraje.

3.6 Partnerství a spolupráce, spolupráce vysoké školy se zaměstnavateli při tvorbě a uskutečňování studijních programů

Základní podoby vztahu ZČU se zaměstnavateli jsou popsány v kapitole 2.11 této zprávy. Tato spolupráce má však i další formy prospěšné pro rozvoj vzdělávacích i tvůrčích aktivit univerzity. Jednou z nich je zapojení studentů (zejména navazujících a doktorských studijních programů) do výzkumně-vývojových aktivit partnerských podniků včetně kontaktů a spolupráce s praxí, a to jak podnikovou, tak i s oblastí veřejné správy či dalšími institucemi.

Zvětšuje se i počet akcí a zapojení studentů do projektů nabízených partnerskými podniky (trainee programy, ŠKODA Days, exkurze do zahraničních podniků apod.). Na FZS mají velmi dobrou tradici, tzv. pracovní konference studentů (pořádané dle oborů), na kterých si studenti vzájemně předávají zkušenosti z odborných praxí. Na těchto konferencích jsou velmi často hosty zástupci organizací, kde praxe probíhají.

Postupně se prosazuje i spolupráce ZČU se zaměstnavateli při tvorbě a uskutečňování studijních programů. Většina fakult konzultuje připravené studijní programy s představiteli praxe, zda takto navržený program vytváří potřebné kompetence absolventů příslušné fakulty. Technické fakulty tradičně dominují i při zapojování pracovníků externích partnerů do výuky, do činnosti státních zkušebních a jiných hodnotících komisí, v zadávání témat z praxe při vyhlášení bakalářských, diplomových, popř. i dizertačních prací a konečně spolupráce s těmito typy podniků se projevuje i při přípravě a hodnocení nabízených studijních programů i v pořádání studentských soutěží jako jsou např. Cena E. ŠKODY, Cena SIEMENS apod. Účast odborníků z praxe ve státnicových komisích je na ZČU tradičně vyhodnocována pomocí ankety zapojených odborníků (vyplnění formulářů je honorováno) a výstupy z této ankety jsou využívány k případné korekci navrhovaných programů.

Novou formou je vytváření studentských týmů, řešících problémy partnerských podniků za dohledu odborníků daného podniku i akademických pracovníků ZČU. Příklad designérských týmů, uvedený v kapitole 2. 11, je jednou z prvních úspěšných aktivit v této oblasti. Lze předpokládat, že trvalý nedostatek kvalifikovaných odborníků (zejména v technických disciplínách) povede ke kvantitativnímu i kvalitativnímu nárůstu této činnosti.

Oblastí, v níž však ZČU stále nedosahuje potřebných parametrů, je spolupráce s absolventy, popř. i se seniory. Absolventská setkání bývalých studentů ZČU jsou sice konána, ale schází této oblasti systematická a další (zejména informační) podpora. Kluby absolventů zatím na ZČU prakticky neexistují. Na novou úroveň a kvalitu je třeba dosáhnout i v oblasti neformálních (ne-pracovních) setkávání pracovníků různých fakult a útvarů univerzity, které přirozeným způsobem přispívají k vytváření vnitřní firemní kultury.

3.7 Ubytovací a stravovací služby VŠ

V návaznosti na novelu systému podpory studentského bydlení vstupuje univerzita, po zavedení ubytovacích stipendií, do přímého konkurenčního vztahu se soukromými ubytovateli. Univerzita efektivně a legálně nemůže v tomto systému pronajímat lůžka u soukromých ubytovatelů.

Na úrovni vedení univerzity jsou, po projednání v Radě rektora, jednotlivým fakultám přiděleny ubytovací kvóty – vlastní systém přidělování lůžek je řízen fakultami a neexistuje proto souhrnný přehled o celkovém počtu podaných žádostí. Každoročně nabídka lůžek nepostačuje poptávce.

Lůžková kapacita kolejí VŠ celková	3 012		
Počet lůžek v pronajatých zařízeních	-		
Počet podaných žádostí o ubytování k 31. 12. 2009	-		
Počet kladně vyřízených žádostí o ubytování k 31. 12. 2009	3 012		
Počet kladně vyřízených žádostí o ubytování v %	-		
Počet lůžek v roce 2009	828 417		
Počet hlavních jídel vydaných v roce 2009	Celkem		
	744 681		
	z toho:		
	studenti	zaměstnanci VŠ	ostatní
	644 886	76 693	23 102

Tab. č.: 11 Péče o studenty – ubytování a stravování v roce 2009

3.8 Využívání stipendijního fondu

Stipendia		Počet studentů	
Počet studentů pobírající stipendia		13226	
v tom:	za vynikající studijní výsledky dle § 91 odst. 2 písm. a)	1411	
	za vynikající vědecké, výzkumné, vývojové, umělecké nebo další tvůrčí výsledky přispívající k prohloubení znalostí dle § 91 odst. 2 písm. b)	669	
	v případě tíživé sociální situace studenta dle § 91 odst. 2 písm. c) vykazováno po čtvrtletích		210
			212
			205
		119	
	v případě tíživé sociální situace studenta dle § 91 odst. 3)	36	
	v případech zvláštního zřetele hodných dle § 91 odst. 2 písm. d)	528	
	kromě toho:	ubytovací stipendium vykazováno po čtvrtletích	6976
			8809
			6916
			5970
	na podporu studia v zahraničí dle § 91 odst. 4 písm. a)	458	
	z toho:	SOCRATES přejmenováno LLP	401
		CEEPUS	0
na podporu studia v ČR dle § 91 odst. 4 písm. b)	29		
z toho:	AKTION	1	
	CEEPUS	0	
studentům doktorských studijních programů dle § 91 odst. 4 písm. c) vykazováno po čtvrtletích		365	
		326	
		323	
		344	
jiná stipendia:	709		

Tab. č.: 11a Druhy stipendií a počty studentů

Uvedené počty jsou zkráceny faktem, že v případě ubytovacích, sociálních a doktorských stipendií, která jsou vyplácena čtvrtletně, je do celkového počtu zahrnut vždy nejvyšší počet v dané kategorii.

FAV v roce 2009 využívala stipendijní fond pro vyplácení prospěchových a mimořádných stipendií podle kritérií stanovených stipendijním řádem a vyhláškami děkana FAV Poskytování stipendií v akademickém roce 2008/2009 (resp. 2009/2010) a Mimořádné stipendium pro studenty 1. ročníku bakalářských a magisterských studijních programů FAV v ak. r. 2008/2009 (resp. 2009/2010).

Celkem byla v kalendářním roce 2009 ze stipendijního fondu vyplacena stipendia v hodnotě 2 312 100,- Kč, z toho 1 333 500,- Kč na prospěchová stipendia, zbytek pak tvořila mimořádná stipendia (zejména mimořádná prospěchová stipendia pro studenty 1. ročníků, stipendia pro zahraniční studenty, stipendia za nadstandardní studentské aktivity, stipendia za cenu děkana a mimořádná stipendia podporující mobility studentů). V LS akademického roku 2008/2009 pobíralo prospěchové stipendium celkem 86 studentů, v ZS akademického roku 2009/2010 95 studentů. Mimořádné prospěchové stipendium v 1. ročníku navazujícího studia v LS akademického roku 2008/2009 pobíralo celkem 18 studentů, v ZS akademického roku 2009/2010 pak 23 studentů. Kromě toho bylo vyplaceno 15 studentům 1. ročníku bakalářských studijních programů jednorázové mimořádné stipendium ve výši 8 000,- Kč za studijní výsledky v ZS akademického roku 2008/2009. Mimo stipendia ze stipendijního fondu byla dále na pracovištích FAV vyplácena studentům stipendia z účelových zdrojů za práci na projektech a grantech.

FF vyplatila v roce 2009 ze stipendijního fondu celkem 2 231 051,- Kč, z toho 1 820 591,- Kč na stipendia mimořádná, 45 000,- Kč na stipendia sociální a 365 460,- Kč na financování badatelské činnosti na základě vnitřního grantového řízení FF. Prostředky ze stipendijního fondu jsou využívány k podpoře aktivních, nadaných, popřípadě sociálně slabých či jinak znevýhodněných studentů.

Stipendijní fond slouží k pravidelnému vyplácení mimořádných stipendií, sociálních stipendií a prostředky z fondu jsou poskytovány na financování studentské badatelské činnosti na základě vnitřního grantového řízení FF.

FPR – tvorba stipendijního fondu činí 7 754 539,- Kč, čerpání 4 935 077,- Kč, zůstatek 9 143 456,- Kč. Fond byl tvořen výhradně poplatky za studium. Čerpání fondu bylo výrazně vyšší než v minulých letech. V průběhu roku byla vyplacena mimořádná stipendia nejlepším studentům fakulty v souladu s pravidly odsouhlasenými AS FPR (stipendia za rok 2008 byla zpracována a vyplacena až v lednu 2009 – celková výše 947 000,- Kč, stipendia za rok 2009 byla zpracována a vyplacena „již“ v prosinci 2009 v celkové výši 2 492 000,- Kč).

Stipendijní fond byl dále použit pro mimořádná stipendia studentům magisterského a doktorského studia FPR, kteří byli vybráni na Letní školu práva v Manchesteru, kterou fakulta spolupořádala (15 studentů – účastníků a 3 doktorandů, kteří na letní škole přednášeli). Stipendia byla stanovena tak, aby studentům pokryla náklady na účast na akci. Celková částka takto vyplacených stipendií byla 397 705,- Kč. Zbývající částka byla použita na výplatu mimořádných stipendií studentům a doktorandům na základě individuálních žádostí (pracovníků fakulty, samotných studentů či jejich školitelů).

Jednalo se např. o stipendia ke krytí nákladů tuzemských a zahraničních cest doktorandů na konferenci, mimořádná stipendia doktorandům za práci na katedrách, stipendia kompenzující v odůvodněných případech nepřidělená ubytovací stipendia, práci studentů na katedrách a v administrativě fakulty.

FST využívá stipendijní fond k motivaci studentů k dosahování co nejlepších studijních výsledků. Prospěchová stipendia jsou studentům vyplácena dle vyhlášky děkana „Stipendia za studijní výsledky studentů Fakulty strojní“ pro daný akademický rok. Výše prospěchových stipendií jsou rozděleny podle studovaného studijního programu a dosaženého váženého studijního průměru. Kromě toho jsou studentům vyplácena mimořádná stipendia. Fakulta vyplácí stipendium zahraničním studentům studujícím v rámci programu INTERSTUD (4 studenti), studentům v prvním ročníku (motivace zájmu o studium 6).

Kromě toho jsou vyplácena mimořádná stipendia studentům i z kateder za jejich práci na katedře v rámci zapojení do řešených projektů a dalších činností na katedře. Za rok 2009 FST vyplatila stipendia v celkové výši 4 546 167,- Kč. Z toho na prospěchová stipendia byla vyplacena částka 2 090 000,- Kč, na mimořádná stipendia 1 009 337,- Kč a na mimořádná stipendia vyplacena katedrami částka 1 446 830,- Kč.

FZS – celková částka vyplacená za rok 2009 činí 24 850,- Kč. Tato částka představuje 1,2 % objemu prostředků určených na stipendia. Výplata stipendií za vynikající výsledky studia proběhla až v roce 2010 za ZS akademického roku 2009/2010. Výplata stipendií za LS akademického roku 2008/2009 neproběhla, protože FZS neměla stanovený postup vnitřním předpisem.

UUD – příjem stipendijního fondu v roce 2009 byl cca 171 tis. Kč. Studentům byla v roce 2009 vyplacena stipendia v celkové výši 972 tis. Kč, a to v následující skladbě:

- odměny studentům za vynikající reprezentaci UUD formou realizace uměleckých zadání – 860,5 tis. Kč,
- odměny studentům za vynikající klauzurní práce – 75,5 tis. Kč,
- odměny studentům za vynikající kvalifikační práce – 36 tis. Kč.

Výše výplat mimořádných stipendií byla doplněna dotací z provozních prostředků UUD.

4 INTERNACIONALIZACE

4.1 Strategie VŠ v oblasti mezinárodní spolupráce, prioritní oblasti

Strategie ZČU vychází z implementace cílů Boloňského procesu v oblasti vytváření evropského vysokoškolského a evropského výzkumného prostoru. Mezinárodní spolupráce je realizována na univerzitní i fakultní úrovni a zahrnuje jak mobility studentů a akademických pracovníků, tak také vytváření mezinárodních vědeckých týmů (zejména 7. rámcový program a komunitární projekty) a dalších forem partnerství ZČU a zahraničních institucí.

ZČU je také členem mezinárodních asociací (např. ARTEMISIA – Advanced Research & Technology for EMbedded Intelligence and Systems) a dlouhodobě se aktivně účastní řešení projektů Evropské asociace univerzit (Quality Culture Project (2002 – 2006, Quality Assurance for Higher Education Change Area 2008 – 2009). Prioritními oblastmi ZČU je vytváření mezinárodních týmů, zvyšování mobility studentů i akademických pracovníků a plná implementace zásad a získání ECTS Label.

4.2 Zapojení VŠ do mezinárodních vzdělávacích programů a programů výzkumu a vývoje

ZČU se aktivně zapojuje do následujících mezinárodních vzdělávacích programů: LLP/Erasmus, Leonardo da Vinci, Finanční mechanismy EHP/Norska, Comenius, Aktion, Visegrádský fond, Česko-německý fond budoucnosti, DAAD, Tempus a Jean Monnet. Jako prioritní oblast s největší mobilitou je spatřován program Erasmus, který je mezi studenty i akademiky nejvíce oblíben a maximálně využíván. V roce 2009 jsme studentům nabídli více odborných stáží (praxí) v zahraničí, které přispěly k jejich lepší konkurenceschopnosti na trhu práce (Erasmus, Comenius).

Absolventům ZČU nabízíme možnost zúčastnit se absolventských odborných praxí v rámci projektu Podnikové praxe absolventů programu Leonardo da Vinci. V programu Erasmus se ZČU ve vysoké míře také zapojuje v oblasti školení svých zaměstnanců v zahraničí. Strategií ZČU je udržet stávající projekty, dále je rozvíjet a případně získat další projekty, zejména Erasmus/Mundus.

Západočeská univerzita v Plzni dále rozvíjela mezinárodní spolupráci s podobnými institucemi v zahraničí na základě dlouhodobých kontaktů, bilaterálních meziuniverzitních smluv. Pro realizaci těchto projektů byly získány prostředky z grantového programu města Plzně (Program rozvoje města Plzně – grant Plzeň – univerzitní město). Rozvojovými projekty MŠMT bylo podpořeno studium nadaných zahraničních studentů ze zemí procházejících transformací a mobility studentů ZČU na zahraniční studijní stáže.

Odbor Zahraniční vztahy v roce 2009 organizačně zajišťoval 1 program mezinárodní spolupráce, a to **Spolupráce s Hogeschool Rotterdam, Nizozemí**. Tato vzájemná spolupráce probíhá již od roku 2000. Předmětem je výměna poznatků a zkušeností v oblasti výchovy, vzdělávání dětí a mládeže v obou zemích a v oboru sociální práce. Za ZČU je do tohoto projektu zapojena katedra pedagogiky FPE. Projekt funguje na základě týdenních recipročních stáží studentů a učitelů. V roce 2009 absolvovalo studijní pobyt 10 studentů ZČU a 23 studentů Hogeschool Rotterdam.

Název projektu	Řešitel	Fakulta	Program
Pastýři černohlavých - Vládoucí a ovládaní na starověkém Blízkém Východě	Petr Charvát	FF	Bilaterální spolupráce se SRN
Development of a Finite Element Model of the Human Thorax and Upper Extremities - THOMO	Luděk Hynčík	NTC	Collaborative project - Large-scale research project 7. RP
Flexible Production Technologies and Equipment Based on Atmospheric Pressure Plasma Processing for 3D Nano Structured Surfaces	Jindřich Musil	FAV	Collaborative project - Small or medium research project 7. RP
Diskrétní simulace vnitřní dopravy při montáži	Roman Čermák	FST	Dvoustranná VTS
Aplikace sférické instrumentované indentace pro hodnocení pevnostních vlastností a houževnatosti konstrukčních materiálů-SPHER-IND	Olga Bláhová	NTC	Dvoustranná VTS
Porovnání transformačních změn v příměstském a venkovském prostoru Plzeňského a Nitranského kraje v období od vzniku samostatných republik	Marie Novotná	FPE	Dvoustranná VTS
Výpočtové submodely svarových spojení s užitím MKP pro virtuální prototyping strojů a zařízení	Václava Lašová	FST	Dvoustranná VTS
Efektivní metody algebraické geometrie pro geometrické modelování a průmyslové aplikace	Miroslav Lávička	FAV	Dvoustranná VTS
Cahnova-Hilliardova a bi-stabilní rovnice v mikroskopické teorii fázových přechodů	Pavel Drábek	FAV	Dvoustranná VTS
Plan4all - European Network of Best Practices for Interoperability of Spatial Planning Information	Tomáš Mildorf	FAV	eContentplus
Regionální kontaktní organizace Západní Čechy RKO-ZČ	Jiří Vacek	REK	EUPRO
Aktivity v rámci Eurographics Association a Computer Graphics Society - EURO	Václav Skala	FAV	INGO
Mezinárodní spolupráce ve výzkumu vlastností vody a vodných směsí v rámci IAPWS	Radim Mareš	FST	INGO
Analýza negativních vlivů na pozornosti řidičů	Václav Matoušek	FAV	KONTAKT

Návrh systémů automatického logického zařízení	Josef Bokr	FAV	KONTAKT
Vícejazyčná automatická detekce strukturálních událostí v mluvené řeči	Josef Psutka	FAV	KONTAKT
Okrajové úlohy se skákajícími nelinearitami: Fučíkovo spektrum spojitých a diskrétních operátorů	Pavel Drábek	FAV	KONTAKT
Modelování přírodních jevů s užitím výpočetní geometrie MONA	Ivana Kolingerová	FAV	KONTAKT
Vývoj integrálního multimodálního pomocného systému DIMAS-CZ	Miloš Železný	FAV	KONTAKT
Selected Aspects of Prohibition of Discrimination	Anna Outlá	FPR	PROGRESS
Scholarship for Mr. Anatoliy Klyuchkovych	Ladislav Cabada	FF	Scholarships IVF
Scholarship for Mr. Daniel Pakula	Antonín Kříž	FST	Scholarships IVF
ARCANE - TG02 Transversal Group Glyptic and Art History	Petr Charvát	FF	Science Meeting EScF
Participation of mathematicians from Visegrad countries in the 13th Workshop CID 2009	Zdeněk Ryjáček	FAV	Small project IVF
Transformation of social services for elderly in Czech Republic: emerging clients and the construction of right old age.	Jaroslava Hasmanová Marhánková	FF	Social Affairs Programme EF
COMPANIONS - Intelligent, Persistent, Personalised Multimodal Interfaces to the Internet	Josef Psutka	FAV	6. RP EU-Integrated Project
SLC-Sustainable Production Technologies of Emission reduced Light weight Car Concepts	Pavol Šutta	NTC	6. RP EU-Integrated Project
MYMOSA-MotoreCycle and MOtorcyclist SAFety	Luděk Hynčík	NTC	6. RP EU-Marie Curie Research Training
MUTED-Multi-User TELEvision Display	Václav Skala	FAV	6. RP EU-STREP
Surface Transport 3B FP6-2005-Transport-4 SAFETY IN MOTION - SIM	Luděk Hynčík	NTC	6. RP EU-STREP

Tab. č.:11b *Přehled mezinárodních projektů VaV 2009*

4.3 Mobilita studentů a akademických pracovníků (oběma směry)

Program	LLP						
	Erasmus	Comenius	Grundtvig	Leonardo	Jean Monnet	Erasmus Mundus	Tempus
Počet projektů	2	1	0	5	2	0	1
Počet vyslaných studentů	401	0	0	30	0	0	0
Počet přijatých studentů	162	0	0	0	0	0	0
Počet vyslaných ak. pracovníků	144	0	0	0	2	0	3
Počet přijatých ak. pracovníků	11	0	0	0	0	0	0
Dotace (v tis. Kč)	21 996	344	0	2 061	1 373	0	2 068

Tab. č.:12a *Programy EU pro vzdělávání a přípravu na povolání*

Program	Ceepus	Aktion	Ostatní
Počet projektů	0	0	0
Počet vyslaných studentů	0	0	19
Počet přijatých studentů	0	1	2
Počet vyslaných akademických pracovníků	0	0	0
Počet přijatých akademických pracovníků	0	0	0
Dotace (v tis. Kč)	0	0	0

Tab. č.:12b *Ostatní programy*

Program	Vládní stipendia	Přímá meziuniverzitní spolupráce/z toho Rozvojové programy	
		v Evropě/z toho Rozvoj. programy	mimo Evropu/z toho Rozvoj. programy
Počet vyslaných studentů	13	56/46	31/31
Počet přijatých studentů	5	23/0	17/0
Počet vyslaných akademických pracovníků	0	0	0
Počet přijatých akademických pracovníků	0	0	0

Tab. č.:12c Další studijní pobyty v zahraničí

4.4 Mobilita studentů a akademických pracovníků podle jednotlivých zemí

země	počet vyslaných studentů	počet přijatých studentů	počet vyslaných akademických pracovníků	počet přijatých akademických pracovníků
Austrálie	1	0	3	1
Belgické království	7	0	1	1
Běloruská republika	0	1	0	0
Bulharská republika	2	3	0	0
Bývalá jugosl. rep. Makedonie	0	0	5	0
Česká republika	0	0	0	0
Čínská lidová republika	0	0	0	4
Dánské království	31	0	1	0
Egyptská arabská republika	6	0	0	0
Estonská republika	1	0	0	0
Finská republika	12	0	1	0
Francouzská republika	70	17	18	2
Chorvatská republika	0	0	1	0
Irsko	0	0	7	0
Italská republika	18	4	13	0
Izraelský stát	4	0	0	1
Japonsko	0	0	2	1
Jihoafrická republika	0	0	1	0
Kanada	0	0	1	2
Kyperská republika	2	0	1	0
Litevská republika	1	5	2	3
Lotyšská republika	0	2	1	0
Madagaskarská republika	0	0	1	0
Maďarská republika	0	1	3	0
Maltská republika	0	0	42	0
Marocké království	1	0	0	0
Nizozemské království	19	24	3	2
Norské království	5	0	1	0
Polská republika	9	12	3	4
Portugalská republika	13	5	6	1
Rakouská republika	4	1	18	1
Rumunsko	0	1	0	0
Ruská federace	18	11	3	3
Řecká republika	19	16	1	0
Slovenská republika	2	1	20	7
Slovinská republika	9	3	1	4
Spojené království Velké Británie a Severního Irska	61	42	47	5
Spojené státy americké	1	0	14	3
Spojené státy mexické	0	0	1	2
Spolková republika Německo	161	19	58	8
Syrská arabská republika	9	0	0	0

Španělské království	54	42	17	3
Švédské království	7	0	0	0
Švýcarská konfederace	0	0	1	0
Turecká republika	9	24	4	6
Ukrajina	3	9	0	1

Tab. č.:12d *Mobilita studentů a akademických pracovníků podle jednotlivých zemí*

5 ZAJIŠTOVÁNÍ KVALITY ČINNOSTÍ REALIZOVANÝCH NA VYSOKÝCH ŠKOLÁCH

5.1 Obecná charakteristika zajišťování kvality na vysoké škole – vnitřní a vnější hodnocení

ZČU klade dlouhodobě důraz na zajišťování kvality. Aspekty kvality jsou obsaženy ve všech strategických dokumentech univerzity, cílem je zvyšování kvality a zlepšování kultury všech činností univerzity. Zajišťování kvality je každoročně zařazováno jako prioritní oblast v Aktualizaci dlouhodobého záměru ZČU. Zákonné dokumenty (status, dlouhodobý záměr, aktualizace dlouhodobého záměru), které obsahují strategie a hodnocení kvality, jsou zároveň chápány jako nástroj pro řízení kvality. Systém zajišťování kvality na ZČU zahrnuje jak hledisko „neustálého zlepšování se“ (improvement), tak také hledisko „odpovědnosti“ (accountability).

ZČU v souladu s boloňským procesem usiluje o plnou implementaci systému řízení kvality ve smyslu „Standardů a směrnic pro zajištění kvality v Evropském prostoru terciárního vzdělávání (tzv. „Standards and Guidelines for Quality Assurance in European Higher Education Area“), pilotně je ověřována možnost certifikace podle ISO na vybraných součástech ZČU (FST) a probíhá implementace metodiky projektu QAHECA (Quality Assurance for the Higher Education Change Agenda). ZČU směřuje k vybudování komplexního systému hodnocení a především řízení kvality, který bude zahrnovat nejen oblast vzdělávání (včetně celoživotního), ale i oblast výzkumu a vývoje, vnitřní organizace univerzity, řízení univerzity, infrastruktury, samosprávy, lidských zdrojů, vnitřního prostředí i vnějších vztahů.

V roce 2009 se ZČU v souladu s vnitřními strategickými dokumenty a se závěry externího hodnocení, kterého se ZČU účastnila v předchozích letech (ESMU Benchmarking), zaměřila na rozvoj a uplatnění metodiky popisu vzdělávacího procesu prostřednictvím formulovaných výstupů z učení (tzv. learning outcomes).

ZČU sleduje současné trendy v oblasti zajišťování kvality a účastní se aktivně národních a mezinárodních vzdělávacích seminářů a konferencí. V roce 2008 a 2009 se ZČU jako jediná vysoká škola v České republice podílela na řešení projektu Evropské asociace univerzit QAHECA - Quality Assurance for the Higher Education Change Agenda.

5.2 Mechanismus vnitřního zajišťování kvality

5.2.1 Formální charakteristika

Institucionální mechanismus vnitřního hodnocení kvality je zakotven ve směrnici rektora č. 16R/2000 *Zavedení systému hodnocení a řízení kvality vzdělávacího procesu na ZČU*. V systému jsou jasně stanoveny odpovědnosti (vyplývající z organizační struktury a vnitřního vzdělávacího mechanismu: rektor – děkan – vedoucí katedry – garant předmětu – vyučující), vymezeny základní pojmy a prvky systému řízení kvality vzdělávací činnosti a je popsán proces hodnocení a řízení kvality výuky.

Proces kontroly, řízení a zvyšování kvality vzdělávacího procesu je na úrovni ZČU v rámci rektorem svěřených pravomocí řízen a koordinován Komisí pro kvalitu výuky ZČU s celouniverzitní působností.

5.2.2 Vlastní hodnotící proces a porovnání se Standards and Guidelines for Duality Assurance in European Higher Education Area

- **Vlastní hodnotící proces**

Studentské hodnocení kvality výuky je realizováno pravidelně na závěr každého semestru. Probíhá elektronicky – v r. 2009 byl dokončen převod softwaru pro systém studentského hodnocení kvality pod novou technologii portálu ZČU.

Hodnocení kvality výuky se za ZS 2008/2009 ve všech součástech univerzity zúčastnil zvýšený počet respondentů (celkový průměr za ZČU 26%). Navýšení bylo dosaženo mimo jiné tím, že byl studentům po otevření složky Moje studium v portálu ZČU nabídnut dotazník k vyplnění (výsledky hodnocení viz oddíl 5.2.3.).

Od 1. 4. 2009 byla v systému nově zavedena webová stránka Vyjádření vedení, na které jsou zveřejněny reakce odpovědných pracovníků na výsledky hodnocení, a to na všech úrovních: prorektorky pro studium, děkanů fakult a vedoucích kateder. Jsou zde zveřejněna vyjádření těchto odpovědných pracovníků, případně navrhovaná opatření pro řešení kritických připomínek.

Komise v roce 2009 projednala možnost připojit ke standardnímu plošnému dotazníku další otázky (maximálně 5) pro studentské hodnocení činností na ZČU, které se nevztahují přímo k výuce. Software pro takový dotazník je připraven, zároveň také hodnocení studia absolventy bakalářského nebo magisterského studia. Diskutuje se forma (papírová nebo elektronická) a způsob distribuce dotazníků. Východiskem pro celouniverzitní systém zjišťování názorů absolventů jsou zkušenosti Fakulty zdravotnických studií a Fakulty právnické, na nichž toto hodnocení v roce 2009 proběhlo.

Pro hodnocení a řízení kvality vzdělávacího procesu je nezbytné sledovat uplatnění absolventů ZČU. Proto jsou vytvářeny celouniverzitní i fakultní mechanismy standardních kontaktů s absolventy. Informační a poradenské centrum vytvořilo a spravuje databázi absolventů, v rámci rozvojového projektu byly realizovány dotazníkové akce cílené na určitou skupinu absolventů, sleduje se jejich připravenost pro výkon profese (opakovaně proběhla a byla vyhodnocena dotazníková akce zaměřená na absolventy učitelských programů s cílem zjistit jejich připravenost na požadavky kladené realizací školských vzdělávacích programů, byla realizována dotazníková akce pro absolventy Fakulty právnické a Fakulty zdravotnických studií).

Vzhledem k tomu, že mezi externí zákazníky ZČU patří zaměstnavatelé absolventů a cílem systému je mimo jiné identifikace jejich dominantních potřeb v oblasti lidských zdrojů a vytváření tlaku na jejich kvalitu, zavedla ZČU v roce 2006 dotazníkové šetření mezi externími odborníky, kteří jsou členy zkušebních komisí státních závěrečných zkoušek. Dotazníkové šetření poskytuje podklady pro hodnocení výstupní úrovně absolventů z pohledu praxe. Dotazník obsahuje otázky, které sledují kvalitu naplnění předpokládaného profilu absolventa, a to jak v oblasti získaných znalostí, tak i dovedností. V roce 2009 bylo dotazníkové šetření realizováno již čtvrtým rokem a účastnilo se ho 134 respondentů. Zpracována je kvantitativní analýza dotazníků až na úroveň fakult. Kvalitativní data jsou podkladem k dalšímu hodnocení a mohou být přínosná pro zlepšování a inovaci studijních programů.

Byla provedena analytická hodnotící zpráva o výsledcích státních závěrečných zkoušek, včetně úrovně obhajob kvalifikačních prací projednaná ve vedení fakult (FPE, FST).

- **Porovnání vnitřního mechanismu zajišťování kvality se Standards and Guidelines for Quality Assurance in European Higher Education Area**

Na ZČU lze konstatovat následující rozsah implementace evropských standardů pro vnitřní zajištění kvality:

1. *Politika a procedury pro zajištění kvality*

Na ZČU je zpracována strategie, politika i procedury pro zajišťování kvality. Systém je popsán v základních dokumentech (ve Statutu ZČU, Dlouhodobém záměru ZČU na období 2006 – 2010 a ve směrnici rektora č. 16R/2000 Zavedení systému hodnocení a řízení kvality vzdělávacího procesu na ZČU). Nástroje k zajišťování kvality jsou popsány v prioritních oblastech aktualizace dlouhodobého záměru na každý rok.

2. *Schvalování, monitorování a pravidelné hodnocení programů a kvalifikací*

ZČU má vytvořenu politiku a procedury pro zajištění kvality standardů svých programů a kvalifikací. Funguje vnitřní akreditační řízení, které je upraveno směrnici rektora č. 4R/2004. Směrnice stanovuje pravidla pro přípravu studijních programů nebo studijních oborů k akreditaci. Je zřízena Akreditační komise ZČU.

Vnitřní systém akreditace studijních předmětů a programů je podporován informačním systémem STAG. V roce 2009 se všechny fakulty ZČU podílely na přípravě nových popisů všech složek studijních programů. Popisy jsou založeny na explicitních formulacích výstupů z učení a na ně navazujících vyučovacích a hodnotících metod. Nově byly zpracovány karty předmětů, karty oborů (programů), studijní plány. V návaznosti na Evropský rámec kvalifikací byly pilotně zpracovány popisy řady oborů (Kybernetika a řídicí technika, Matematika a management, Strojní inženýrství, Elektrotechnika a energetika, Elektroenergetika, Politologie, Hudba se zaměřením na vzdělávání, NJ se zaměřením na vzdělávání, RJ se zaměřením na vzdělávání, FJ se zaměřením na vzdělávání, AJ se zaměřením na vzdělávání, Vizuelní kultura se zaměřením na vzdělávání, Historie se zaměřením na vzdělávání, Management obchodních činností, navazujících magisterských studijních oborů Politologie, Učitelství hudební výchovy pro SŠ, Učitelství NJ pro SŠ, Učitelství FJ pro ZŠ, Učitelství AJ pro ZŠ, SŠ). V souvislosti s tímto procesem byla provedena důkladná hodnotící analýza uvedených programů, a to z hlediska naplňovaných stanovených výstupů z učení.

Je standardizováno a každoročně opakováno hodnocení uskutečňovaných studijních programů externími odborníky z řad zaměstnavatelů a vyučujících na ostatních vysokých školách. Je zpracovávána kvantitativní a kvalitativní analýza jeho výsledků, která je mimo jiné podkladem pro inovace studijních programů.

Studenti jsou do procesu zajišťování kvality zapojováni formou pravidelného (na konci každého semestru) celouniverzitního studentského hodnocení výuky. Proces je standardizován, podporován je informačním systémem STAG a kodifikován vnitřní normou (směrnice rektora č. 16R/2000 Zavedení systému hodnocení a řízení kvality vzdělávacího procesu na ZČU). Výsledky jsou analyzovány, projednávány v příslušných grémiích a zveřejňovány. Studenti některých fakult (FEL, FPE, UUD) jsou zapojováni i do propagační a motivační části studentského hodnocení výuky (informační a osvětová činnost mezi studenty).

Zřízena je Komise pro kvalitu výuky, jejíž pravomoci a odpovědnost jsou kodifikovány příslušnou směrnicí. Studijní zdroje (tištěné i elektronické) jsou dostupné, programově je v souvislosti s rozvojem kombinovaného studia rozvíjena také tvorba elektronických studijních opor, courseware, e-learningové kurzy.

3. Hodnocení studujících

Kritéria pro hodnocení studujících v rámci průběhu studia jsou kodifikována ve studijním a zkušebním řádu ZČU, který je registrován MŠMT. Stanovena je povinnost vyučujících zveřejnit přesné podmínky pro absolvování jimi vyučovaného předmětu. Na ZČU je aplikováno absolutní hodnocení studentů, zkoušení v komisích je uskutečňováno v rámci státních závěrečných zkoušek, eventuálně v rámci postupové zkoušky. Převažuje zkoušení jedním examínátorem.

4. Zajištění kvality vyučujících

Hodnocení kvalifikovanosti vyučujících vychází zejména z jejich výzkumné a vývojové činnosti. Pedagogická úroveň vyučujících je hodnocena studentským hodnocením (zpětná vazba pro vyučující, podklad pro sebehodnocení vyučujících apod.). Stále není věnována systematická pozornost řízení a rozvíjení kvality pedagogické činnosti vyučujících. V rámci celoživotního vzdělávání je nabízen program vysokoškolské pedagogiky, který ovšem stále není dostatečně využíván. Probíhá vzdělávání vyučujících v souvislosti s vytvářením kompatibility kreditního systému s ECTS (zejména schopnost explicitní formulace učebních výstupů a s nimi souvisejících vzdělávacích a hodnotících metod. Důraz je kladen na inovační postupy v pedagogické činnosti akademických pracovníků.

5. Studijní zdroje a podpora studujících

Zajištění studijních předmětů odpovídající studijní literaturou je sledováno při vnitřním akreditačním řízení, důraz je kladen i na neustálé vytváření a rozvoj elektronických podpor studia. Počítačové vybavení je neustále obnovováno a rozvíjeno. Vytvořen je institut poradenství s celouniverzitní působností. Na ZČU je studentům poskytováno kariérové, sociální a psychologické poradenství. Funguje poradenství pro handicapované a znevýhodněné studenty. Systém osobních tutorů rozvinut není, na fakultách tuto funkci zastávají tzv. pedagogičtí poradci nebo proděkani pro studijní činnost.

6. Informační systémy

Informační systémy jsou průběžně inovovány a rozvíjeny. Studijní oblast je podporována IS/STAG, jehož moduly zajišťují administraci studia od procesu přijímání až k procesu absolvování, včetně modulu evaluace. Z důvodu zefektivnění a zvýšení kvality řízení na ZČU byl v průběhu roku 2009 doplněn IS INIS

(informační systém na podporu řízení ZČU) o následující moduly: databáze pro zadávání výsledků tvůrčí činnosti (OBD – osobní bibliografická databáze), modul Legislativa – databáze vnitřních předpisů a vnitřních norem ZČU s celouniverzitní působností a vnitřních předpisů fakult, vysokoškolských ústavů a ostatních součástí ZČU. V průběhu roku 2009 byl spuštěn a implementován DMS (Document Management System) – Knowledge Tree. Systém podporuje efektivnější řízení a správu dokumentů a využíván je celouniverzitními strategickými týmy i týmy na jednotlivých součástech (týmy připravující projekty do OP VaVpI, další projektové týmy, interní týmy na katedrách). V IS INIS fungují i moduly pro správu a řízení projektů a pro sledování mobilít. Informační systémy jsou využívány pro analýzy pro vnitřní i vnější potřebu.

7. Veřejná informovanost

Probíhá implementace jednotného vizuálního stylu, fungují nové webové stránky univerzity, které sledují snazší orientaci jednotlivých skupin uživatelů (uchazeč, student, zaměstnanci, veřejnost). Jsou zveřejňovány i aktuality a pořádané akce (včetně např. informací o dnech otevřených dveří). Informace o nabízených akreditovaných studijních programech a o přijímacím řízení jsou zveřejňovány na webových stránkách, v univerzitních tiskovinách (samostatné přílohy či vydání STADY a TROJÚHELNÍK) a odborných periodikách (Učitelství noviny, publikace Jak na vysokou školu).

Publikovány a zveřejňovány jsou významné strategické dokumenty, výroční zprávy a zprávy o přijímacím řízení. Každoročně jsou vydávány publikace Informace o studiu obsahující přehled všech studijních programů se standardními studijními plány, anotace vyučovaných předmětů i další relevantní informace o studiu.

5.2.3 Výsledky hodnocení

	LS 2008/2009		ZS 2008/2009		LS 2007/2008		ZS 2007/2008		LS 2006/2007	
FAV	1273	26,32%	1320	33,33%	1144	16,70%	1251	22,06%	708	27,26%
	335		440		191		276		193	
FEK	2097	20,41%	2233	27,94%	2082	13,50%	2293	15,35%	1336	27,84%
	428		624		281		352		372	
FEL	1786	27,10%	1990	34,72%	1842	16,23%	1965	27,33%	1169	32,51%
	484		691		299		537		380	
FF	2652	22,21%	3098	26,86%	2513	7,76%	2884	10,02%	1898	11,38%
	589		832		195		289		216	
FPE	2900	23,52%	3168	29,14%	2786	13,28%	3148	15,63%	2430	16,21%
	682		923		370		492		394	
FPR	2175	11,08%	2213	11,57%	2181	2,66%	2228	5,66%	1866	5,09%
	241		256		58		126		95	
FST	1222	22,26%	1427	26,21%	1139	8,43%	1383	15,55%	779	22,85%
	272		374		96		215		178	
FZS	668	14,67%	673	9,81%						
	98		66							
UUD	281	20,28%	301	19,93%	234	21,37%	244	15,16%	153	5,88%
	57		60		50		37		9	
ZČU	15054	21,16%	16423	25,98%	13921	11,06%	15396	15,09%	10339	17,77%
	3186		4266		1540		2324		1837	

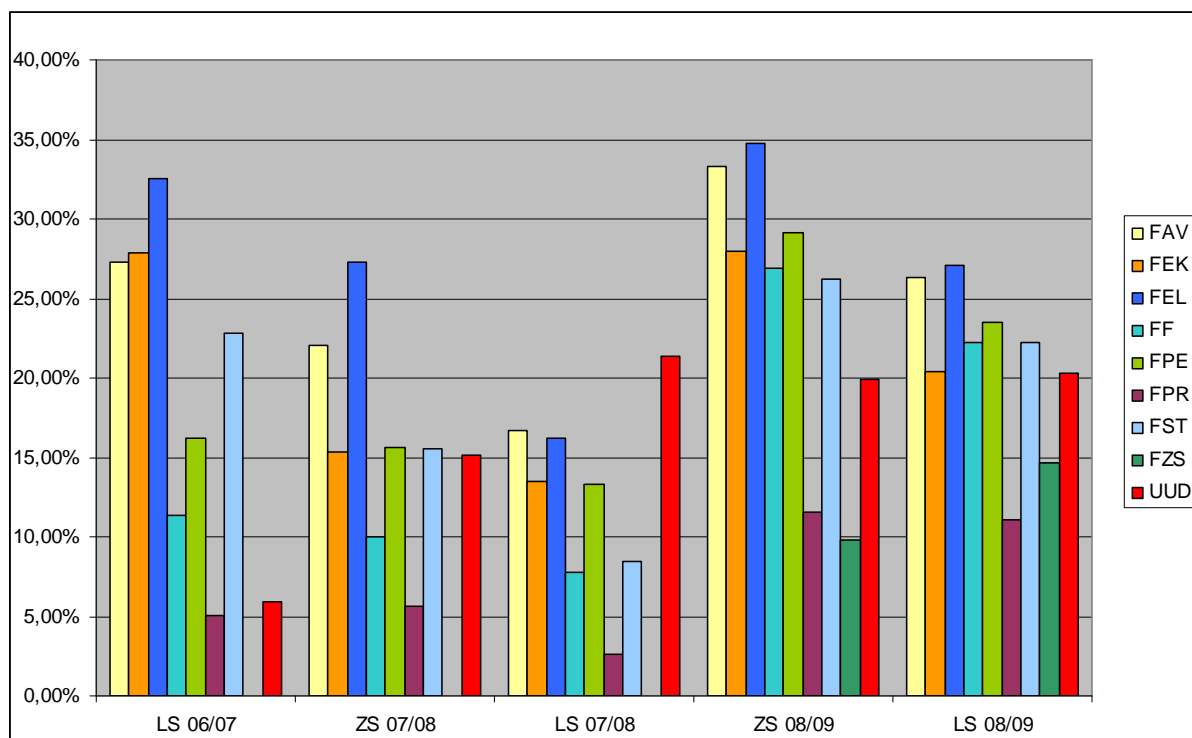
Horní řádka = počet studentů studujících v daném akademickém roce, kteří nemají přerušení, jsou vykazováni do matriky a kteří mohli hodnotit alespoň jeden z množiny předmětů ankety.

Dolní řádka = počet respondentů, tj. studentů uvedené fakulty, kteří odeslali dotazník ankety hodnocení s alespoň jednou odpovědí nebo slovní připomínkou.

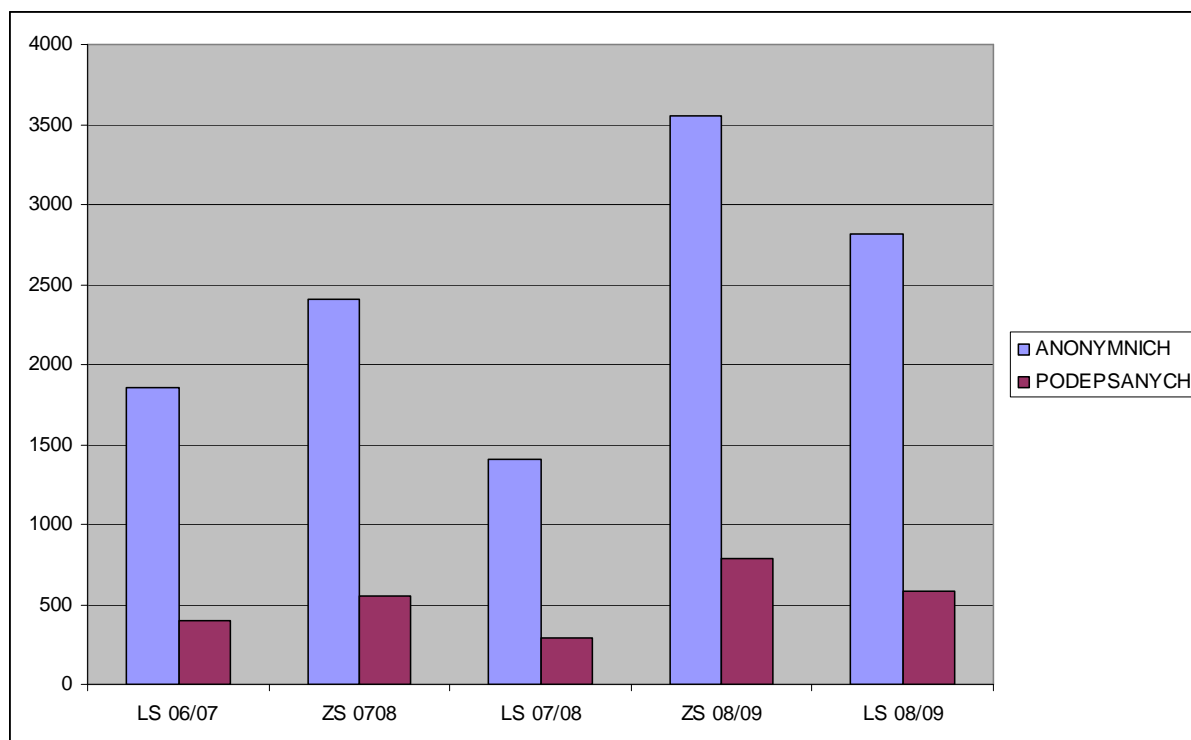
Tab. č.: 12e Účast v anketách studentského hodnocení kvality výuky dle fakult

Školní rok	Semestr	Anonymní připomínky	Podepsané připomínky
2002/2003	LS	1186	0
2003/2004	ZS	1398	0
2003/2004	LS	1365	0
2004/2005	ZS	2284	0
2004/2005	LS	1962	0
2005/2006	ZS	3956	0
2005/2006	LS	2826	0
2006/2007	ZS	2713	524
2006/2007	LS	1853	398
2007/2008	ZS	2411	556
2007/2008	LS	1411	287
2008/2009	ZS	3556	791
2008/2009	LS	2820	585
Průměrné procento podepsaných připomínek			17,48 %

Tab. č.: 12f Počet připomínek v anketách



Graf č.: 2 Účast v anketách studentského hodnocení kvality výuky v procentech po fakultách



Graf č.: 3 Počet připomínek v anketách od LS 06/07 (dle statistiky účasti)

5.3 Vnější hodnocení (včetně mezinárodního)

V roce 2009 provedla Akreditační komise institucionální hodnocení FPE. Cílem hodnocení bylo komplexně posoudit kvalitu akreditovaných činností fakulty a na jejím základě posoudit prodloužení platnosti akreditace fakultou uskutečňovaných bakalářských a magisterských studijních programů. FPE připravila pro potřeby tohoto hodnocení vlastní hodnotící zprávu.

Fakultu poté navštívila účelová pracovní skupina Akreditační komise. Skupina zhodnotila schopnost vedení fakulty analyzovat hlavní problémy, dále hodnotila činnost fakulty ve vzdělávací činnosti, v oblasti personálního zabezpečení, v oblasti tvůrčích a publikačních aktivit, vnitřní hodnocení kvality. Pracovní skupina provedla i rozhovory se studenty. Z hodnocení Akreditační komise je zpracována zpráva, která obsahuje popis zjištěného stavu a doporučení pro vedení FPE.

Na základě tohoto hodnocení Akreditační skupina schválila prodloužení platnosti akreditace všech bakalářských a magisterských studijních programů a jejich oborů na dobu 6 let. V roce 2009 se ZČU neúčastnila žádného mezinárodního hodnocení. Za formu mezinárodního hodnocení lze podle našeho názoru považovat přípravu na splnění podmínek ECTS Label. Rok 2009 byl na ZČU ve znamení příprav na podání příslušné žádosti. Tyto velmi náročné práce probíhaly bez podpory projektů z OP VK, což považujeme za významnou komplikaci, která zpomalila práce a snížila i dosažený efekt.

5.4 Údaje o finanční kontrole

V průběhu roku 2009 byly na ZČU v Plzni uskutečněny externí kontroly ze strany:

- Finančního úřadu v Písku,
- Okresní správy sociálního zabezpečení,
- Akademie věd ČR,
- Národní agentury pro evropské vzdělávací programy,
- Krajské hygienické stanice Plzeňského kraje,
- dále externí audity týkající se jednotlivých projektů řešených na ZČU.

Výsledky provedených externích kontrol na ZČU v Plzni v roce 2009:

- výše odvodů za porušení rozpočtové kázně celkem uložených dle § 44 zákona o rozpočtových pravidlech – 0 Kč,
- výše sankcí (pokuty, penále) uložených podle zvláštních právních předpisů – 1 344,- Kč.

5.5 Hodnocení vzdělávací činnosti mimo sídlo školy (centra distančního vzdělávání, konzultační střediska apod.)

Konzultační střediska využívá FST a UUD. Fakulta strojní má v současnosti tři konzultační střediska (Strakonice, Sokolov, České Budějovice). V roce 2009 probíhaly aktivity pouze v konzultačním středisku v Českých Budějovicích – konzultace studentů prvního ročníku bakalářského studijního programu „Strojírenství“ kombinované formy studia pedagogickými pracovníky FST z Plzně. Ve Strakonici a v Sokolově nebyly v roce 2009 žádné aktivity realizovány pro nedostatek zájemců.

UUD – v roce 2009 uskutečnilo v konzultačním centru v Plavně 7 pedagogů UUD konzultace 20 předmětů pro 26 studentů bakalářského studia dvou ateliérů (Grafický design – 1. r. – 5 studentů, 2. r. – 17 studentů, Mediální a didaktická ilustrace – 1. r. – 4 studenti).

6 ROZVOJ VYSOKÉ ŠKOLY

6.1 Zapojení do Fondu rozvoje vysokých škol

Tradiční formu podpory rozvoje ZČU představují projekty Fondu rozvoje vysokých škol (FRVŠ). Ovšem rozsah podpory a administrativní náročnost při splnění podmínek pro velký počet relativně malých projektů vedou řadu pracovišť k nižšímu zájmu o řešení projektů FRVŠ. Úspěšnost podaných projektů ve výběrovém řízení pro rok 2009 byla 37 % (114 podaných, 43 řešených projektů). Nejvíce se do programu FRVŠ zapojuje Fakulta pedagogická a Fakulta elektrotechnická. Přehled o řešených projektech v roce 2009 podává tab. č. 13.

Tematický okruh	Počet přijatých projektů	Poskytnuté finanční prostředky v tis. Kč		
		kapitálové	běžné	celkem
A	4	5788	0	5788
B	0	0	0	0
C	0	0	0	0
E	0	0	0	0
F	31	0	3931	3931
G	8	0	1006	1006
Celkem	43	5788	4937	10725

Tab. č.: 13 Zapojení vysoké školy v programech Fondu rozvoje vysokých škol

6.2 Zapojení do programů financovaných ze Strukturálních fondů EU

Pracovníci ZČU byli i v roce 2009 úspěšní v podávání projektů do Operačního programu Vzdělávání pro konkurenceschopnost. V rámci 1. výzvy v oblasti podpory 2.4 – Partnerství a sítě bylo podáno celkem šest projektů v úhrnné hodnotě 118 mil. Kč a dalších deset projektů, kde byly útvary ZČU spoluřešitelem a jejich navrhovaný podíl představoval částku 33 mil. Kč.

Z uvedených šesti projektů byl získán jeden s dotací cca 9 mil. Kč a čtyři další spoluúčasti představují prakticky tutéž částku. V rámci 2. výzvy do oblasti podpory 2.2 – Vysokoškolské vzdělávání bylo podáno 39 projektů a 6 spoluúčasti v dalších projektech v úhrnné hodnotě 434 mil. Kč. Vyhodnocení této výzvy ještě není dokončeno, takže není možné přesně stanovit celkový efekt této výzvy.

Zároveň byli pracovníci ZČU úspěšní i v podávání projektů do dalších oblastí podpory tohoto operačního programu, takže byly získány dva projekty oblasti podpory 1.1 – *Zvyšování kvality počátečního vzdělávání* a čtyři projekty oblasti podpory 1.3 – *Další vzdělávání pracovníků škol a školských zařízení* a v oblasti podpory 1 – *Počáteční vzdělávání* v úhrnné hodnotě cca 39 mil Kč. Úspěšné byly i projekty, podané ZČU do Operačního programu Česko-bavorské spolupráce, kde ZČU získala tři projekty jako řešitel a podílil se na dalších třech projektech jako partner, přičemž tyto projekty přinášejí ZČU dotaci cca 34 mil. Kč. Úspěšný byl i jeden projekt ZČU podaný v rámci Operačního programu Mezinárodní spolupráce – Střední Evropa, jeho dotace je ve výši cca 5 mil. Kč.

K 31. 12. 2009 je tedy ZČU řešitelem nebo spoluřešitelem celkem 37 projektů financovaných dominantně z ESF v úhrnné hodnotě 271 mil. Kč, alokovaných vesměs na tři roky řešení. Úspěchy v této oblasti jsou dány jak vysokou zkušeností navrhovatelů těchto projektů, tak i kvalitním metodickým zázemím, neboť v rámci jednotlivých výzev byla prováděna potřebná školení řešitelů a jsou připravena (a u výzev se zveřejněnými výsledky již proběhla) i školení pro příjemce dotací.

Operační program (název)	Oblast podpory (název)	Projekt	Doba realizace projektu	Poskytnutá částka (v tis. Kč) běžné/kapi- tálové	Poskytnutá částka (v tis. Kč) rok 2009 běžné/kapi- tálové
Vzdělávání pro konkurenceschopnost	1.2 Rovné příležitosti dětí a žáků, včetně dětí a žáků se speciál. vzdělávacími potřebami	Cesta k rovným příležitostem - možnosti a limity vzdělávání sociokulturně znevýhodněných osob	2009 – 2012 (36 měsíců)	5 982	1 495
Vzdělávání pro konkurenceschopnost	1.2 Rovné příležitosti dětí a žáků, včetně dětí a žáků se speciál. vzděláv. potřebami	Automatické čtení učebních textů pro zrakově postižené studenty	2009 – 2012 (36 měsíců)	6 287	1 572
Vzdělávání pro konkurenceschopnost	2.2 Vysokoškolské vzdělávání	Inovace vzdělávání strojních inženýrů pro jadernou energetiku	2009 – 2012 (36 měsíců)	18 247	4 562
Vzdělávání pro konkurenceschopnost	2.2 Vysokoškolské vzdělávání	Inovace výuky v oboru konstruování strojů včetně jeho znalostní, metodické a počítačové podpory	2009 – 2012 (36 měsíců)	19 918	9 659
Vzdělávání pro konkurenceschopnost	2.2 Vysokoškolské vzdělávání	Potlačení jazykové bariéry handicap. studentů prostřednictvím automatického zpracování jazyka	2009 – 2012 (36 měsíců)	11 216	2 804
Vzdělávání pro konkurenceschopnost	2.2 Vysokoškolské vzdělávání	Konstruktivismus v praxi vysokých škol	2009 – 2012 (36 měsíců)	2 455	614
Vzdělávání pro konkurenceschopnost	2.2 Vysokoškolské vzdělávání	Organon - LMS pro výuku logiky	2009 – 2012 (36 měsíců)	15 844	3 961
Vzdělávání pro konkurenceschopnost	2.2 Vysokoškolské vzdělávání	Vytvoření znalostní a dovednostní báze na FF ZČU	2009 – 2012 (36 měsíců)	11 636	2 909
Vzdělávání pro konkurenceschopnost	2.2 Vysokoškolské vzdělávání	Komplexní systém kariérového poradenství pro studenty vysokých škol Plzeňského kraje	2009 – 2012 (36 měsíců)	7 802	1 950

Vzdělávání pro konkurenceschopnost	2.2 Vysokoškolské vzdělávání	INSPOT - Inovace studia v souladu s požadavky trhu práce	2009 – 2012 (36 měsíců)	5 749	1 437
Vzdělávání pro konkurenceschopnost	2.3 Lidské zdroje ve výzkumu a vývoji	Perspektivní lidské zdroje pro VaV FEL ZČU	2009 – 2012 (36 měsíců)	9 921	4 514
Vzdělávání pro konkurenceschopnost	2.3 Lidské zdroje ve výzkumu a vývoji	Systémová podpora studentů, výzkumných pracovníků a týmů v aplikovaných vědách	2009 – 2012 (36 měsíců)	15 080	3 770
Vzdělávání pro konkurenceschopnost	2.3 Lidské zdroje ve výzkumu a vývoji	Kvalitní výzkumný tým zaměřený na problematiku řízení životního cyklu výroby v prostředí digitálního podniku	2009 – 2012 (36 měsíců)	11 766	2 941
Vzdělávání pro konkurenceschopnost	2.3 Lidské zdroje ve výzkumu a vývoji	SCICOM - Rozvoj kompetencí pro komunikaci vědy	2009 – 2012 (36 měsíců)	9 104	2 276
Vzdělávání pro konkurenceschopnost	2.3 Lidské zdroje ve výzkumu a vývoji	Podpora VaV vzdělávání pro VaV v oblasti mechatroniky silničních vozidel	2009 – 2012 (36 měsíců)	5 438	2 224
Vzdělávání pro konkurenceschopnost	2.3 Lidské zdroje ve výzkumu a vývoji	Mezioborový dialog jako podpora rozvoje vzdělanosti na VŠ, ve vědě, výzkumu a vývoji	2009 – 2012 (36 měsíců)	11 618	2 904
Vzdělávání pro konkurenceschopnost	2.3 Lidské zdroje ve výzkumu a vývoji	Příprava kvalitních výzkum. pracovníků pro konstrukční a technologický vývoj reaktorů IV. generace	2009 – 2012 (36 měsíců)	11 459	2 865
Vzdělávání pro konkurenceschopnost	2.3 Lidské zdroje ve výzkumu a vývoji	Vzdělávání akademických a vědeckých pracovníků v oblasti přípravy a řízení projektů financ. z evropských zdrojů	2009 – 2012 (36 měsíců)	3 207	802
Vzdělávání pro konkurenceschopnost	2.4 Partnerství a sítě	Partnerství v elektrotechnice a strojírenství	2009 – 2012 (36 měsíců)	8 964	4 422
Přeshraniční spolupráce Česká republika - Bavorsko	Hospodářský rozvoj, lidské zdroje a sítě	Historie česko-bavorského pohraničí	2009 – 2012 (36 měsíců)	3 160	0
Přeshraniční spolupráce Česká republika - Bavorsko	Hospodářský rozvoj, lidské zdroje a sítě	Společný semestrální kurz českých a německých studentů	2009 – 2011	1 041	0
Přeshraniční spolupráce Česká republika - Bavorsko	Hospodářský rozvoj, lidské zdroje a sítě	Česko-bavorská škola umění a designu	2008 – 2011	20 271	1 164
Celkem				216 165	58 844

Tab. č.: 14 Zapojení do programů financovaných ze Strukturálních fondů EU

6.3 Zapojení do Rozvojových programů pro veřejné vysoké školy v roce 2009

Decentralizované rozvojové projekty představují v podmínkách ZČU klíčový a nepostradatelný nástroj pro realizaci strategie univerzity. Přípravě projektů a jejich provázanosti (duben – září) se věnují všechna klíčová grémia univerzity, zejména pak vedení. Postup prací je průběžně monitorován (červen, září) a vyhodnocován (prosinec a leden). ZČU dlouhodobě pořádá v lednu prezentační seminář a oponenturu těchto projektů.

Za významné pozitivum považujeme, že o tento seminář je poměrně vysoký zájem v celé akademické obci. Zároveň při této příležitosti představujeme i nově zahajované projekty pro následující rok. Snahy o omezení rozsahu decentralizovaných rozvojových projektů považujeme za nesprávné, neboť tím dochází k oslabení nástrojů vedení univerzit při prosazování klíčových strategických cílů.

V oblasti centralizovaných projektů považujeme za velice důležité projekty, které sdružují vysoké školy při řešení příbuzných problémů v oblasti klíčových změn (ECTS apod.) a zajištění informačními systémy (ekonomické, manažerské, knihovnické systémy, systémy správy dat z oblasti VaVaI apod.).

Právě tato hlediska vedou ZČU k rozhodnutím o účasti v předkládaných projektech. Přehled o rozvojových projektech řešených na ZČU v roce 2009 podává tab. č. 15.

Rozvojové programy pro veřejné vysoké školy	Počet přijatých projektů	Poskytnuté fin. prostředky (v tis. Kč)	
		Kapitálové	běžné
Program na rozvoj přístrojového vybavení a moderních technologií	3	6028	4772
Program na podporu implementace národní soustavy kvalifikací na úrovni jednotlivých vysokých škol	1	0	2250
Program na podporu vyhodnocení provedené restrukturalizace studijních programů a jejich inovace	1	0	2200
Program na podporu oboustranné mobility studentů a pracovníků vysokých škol	2	0	4050
Program na podporu přípravy projektů do operačních programů	1	5600	6100
Program na podporu mladých lidí sociálně, ekonomicky i zdravotně znevýhodněných při vstupu/během studia i po absolvování	1	0	2000
Program na podporu talentovaných studentů a absolventů bezprostředně po ukončení studia	2	0	3500
Program na podporu vzdělávání seniorů	1	0	541
Program na podporu odstraňování slabých stránek a/nebo podporu silných stránek vysoké školy založených na důkladné SWOT analýze předchozího vývoje a současného stavu	3	0	4503
Centralizované rozvojové projekty (VŠ jako koordinátor: 0 projekt) + česko-francouzské: 3 projekty	3	0	493
CELKEM	18	11 628	30 409

Tab. č.: 15 Zapojení vysoké školy do Rozvojových programů pro veřejné vysoké školy v roce 2009

7 ZÁVĚR

Rok 2009 bude patřit v historii ZČU zřejmě k velmi významným mezníkům. ZČU zažila bezprecedentní brutální útok cestou zneužití akademických práv a svobod na Fakultě právnické. Tyto události měly velice nepříznivý dopad i na další součásti ZČU a zřejmě i na pozici celého vysokého školství. Řada pracovníků, zejména členů vedení ZČU, se musela věnovat kontaktům s médii a účasti na vyšetřování podnětů z MŠMT a Akreditační komise ČR. Zároveň jsme však nechtěli opustit nadějně se rozvíjející principy strategického a projektového řízení univerzity.

Zmíněné události poukázaly na mnohé vnitřní problémy univerzity, zejména v oblasti vnější komunikace a identifikace s akademickým prostředím dané vysoké školy. Silně se nevyplatila tolerance ke zdánlivě drobným nepořádkům, k nedodržování dohod a k nerespektování strategických záměrů. ZČU udělá v roce 2010 vše pro transparentní uzavření vyšetřování, pojmenuje zásadní chyby i viníky a dosáhne vyšší vymahatelnosti rozhodnutí vedoucích pracovníků univerzity na všech jejích součástech.

Rok 2009 byl ovšem také rokem výrazných úspěchů v oblasti výzkumu a vývoje (viz ocenění prof. Drábka, prof. Maška, Ing. Hanuše a týmu katedry kybernetiky pod vedením prof. Psutky). Velké úsilí bylo věnováno přípravě projektů do operačních programů, zejména do programu VaVpI. Jsme přesvědčeni, že vesměs jde o vysoce kvalitní projekty se zásadním významem nejen pro ZČU a její pracoviště. Příprava těchto projektů vedla mimo jiné k vyšší kvalitě spolupráce s desítkami firem a institucí, ale také s městem Plzní a krajem.