

VÝROČNÍ ZPRÁVA O ČINNOSTI
ZÁPADOČESKÉ UNIVERZITY V PLZNI
ZA ROK 2008



Plzeň - duben 2009

Výroční zpráva o činnosti ZČU 2008

Zpracování: Vztahy k veřejnosti ZČU

Grafická úprava obálky: UUD ZČU

Tisk: Prima Press, s. r. o., Plzeň

Duben 2009

ISBN 978-80-7043-790-2

Vydala: Západočeská univerzita v Plzni

PŘEDMLUVA	5
1 ÚVOD	8
1.1 ÚPLNÝ NÁZEV VYSOKÉ ŠKOLY (VŠ), ZKRATKA NÁZVU VŠ, ADRESA, NÁZVY A ADRESY FAKULT VŠ	8
1.2 ORGANIZAČNÍ SCHÉMA VŠ	8
1.3 SLOŽENÍ VĚDECKÉ RADY, SPRÁVNÍ RADY, AKADEMICKÉHO SENÁTU A DALŠÍCH ORGÁNŮ DLE VNITŘNÍCH PŘEDPISŮ VŠ	9
1.3.1 Vědecká rada.....	9
1.3.2 Správní rada.....	9
1.3.3 Akademický senát.....	10
1.3.4 Další orgány dle vnitřních předpisů VŠ.....	11
1.4 ZASTOUPENÍ VŠ V REPREZENTACI ČESKÝCH VYSOKÝCH ŠKOL, V MEZINÁRODNÍCH ORGANIZACÍCH, V PROFESNÍCH ORGANIZACÍCH	11
1.5 ZASTOUPENÍ ŽEN V AKADEMICKÝCH ORGÁNECH VYSOKÉ ŠKOLY	12
2 KVALITA A EXCELENCE AKADEMICKÝCH ČINNOSTÍ	12
2.1 POČTY AKREDITOVANÝCH STUDIJNÍCH PROGRAMŮ	12
2.2 NABÍDKA STUDIA V CIZÍCH JAZYCÍCH, SPOLEČNÉ STUDIJNÍ PROGRAMY, STUDIJNÍ PROGRAMY VYSOKÉ ŠKOLY AKREDITOVANÉ V CIZÍM JAZYCE.....	14
2.3 PŘEHLED KURZŮ CELOŽIVOTNÍHO VZDĚLÁVÁNÍ NA VYSOKÉ ŠKOLE	15
2.4 PŘEHLED POČTU ÚČASTNÍKŮ KURZŮ CELOŽIVOTNÍHO VZDĚLÁVÁNÍ NA VYSOKÉ ŠKOLE	15
2.5 ZÁJEM O STUDIUM NA VYSOKÉ ŠKOLE.....	18
2.6 STUDENTI V AKREDITOVANÝCH STUDIJNÍCH PROGRAMECH.....	19
2.7 ABSOLVENTI VŠ, SPOLUPRÁCE VŠ S JEJÍMI ABSOLVENTY.....	19
2.8 NEÚSPĚŠNÍ STUDENTI NA VYSOKÉ ŠKOLE, OPATŘENÍ VEDOUcí KE SNIŽOVÁNÍ STUDIJNÍ NEÚSPĚŠNOSTI	21
2.9 VYUŽÍVÁNÍ KREDITNÍHO SYSTÉMU, VČ. ZÍSKÁVÁNÍ DIPLOMA SUPPLEMENT LABEL	23
2.10 ODBORNÁ SPOLUPRÁCE VŠ S REGIONEM, PROPOJENÍ TEORIE A PRAXE A SPOLUPRÁCE S ODBĚRATELSKOU SFÉROU	23
2.11 AKADEMIČTÍ PRACOVNÍCI VYSOKÉ ŠKOLY, PŘEPOČTENÉ POČTY	25
2.12 KVALIFIKAČNÍ A VĚKOVÁ STRUKTURA AKADEMICKÝCH PRACOVNÍKŮ	25
2.13 VZDĚLÁVÁNÍ ZAMĚSTNANCŮ VYSOKÉ ŠKOLY (AKADEMICKÝCH I OSTATNÍCH).....	26
2.14 NABÍZENÉ KURZY DALŠÍHO VZDĚLÁVÁNÍ AKADEMICKÝCH PRACOVNÍKŮ (VČ. POČTU ABSOLVENTŮ V JEDNOTLIVÝCH KURZECH)	26
2.15 POČET NOVĚ JMENOVANÝCH PROFESORŮ A DOCENTŮ V ROCE 2008	26
2.16 ROZVOJ VÝZKUMNÉ, VÝVOJOVÉ, UMĚLECKÉ A DALŠÍ TVŮRČÍ ČINNOSTI VŠ A POSÍLENÍ VAZBY MEZI ČINNOSTÍ VZDĚLÁVACÍ A TOUTO ČINNOSTÍ	27
2.17 INFRASTRUKTURA VŠ (MATERIÁLNÍ, TECHNICKÉ A INFORMAČNÍ ZAJIŠTĚNÍ), DOSTUPNOST INFORMAČNÍCH ZDROJŮ A ROZVOJ INFORMAČNÍ INFRASTRUKTURY	33
2.17.1 Infrastruktura VŠ.....	33
2.17.2 Informační technologie – infrastruktura	35
3 KVALITA A KULTURA AKADEMICKÉHO ŽIVOTA	38
3.1 SOCIÁLNÍ ZÁLEŽITOSTI STUDENTŮ A ZAMĚSTNANCŮ	38
3.2 KULTURNÍ ŽIVOT NA UNIVERZITĚ.....	38
3.3 ZNEVÝHODNĚNÉ SKUPINY UCHAZEČŮ/STUDENTŮ NA VŠ	40
3.4 MIMOŘÁDNĚ NADANÍ STUDENTI	40
3.5 PARTNERSTVÍ A SPOLUPRÁCE.....	42
3.6 STRAVOVACÍ A UBYTOVACÍ SLUŽBY	43
3.7 VYUŽÍVÁNÍ STIPENDIJNÍHO FONDU.....	44
4 INTERNACIONALIZACE	45
4.1 STRATEGIE VŠ V OBLASTI MEZINÁRODNÍ SPOLUPRÁCE, PRIORITY OBLASTI.....	45
4.2 ZAPOJENÍ VŠ DO MEZINÁRODNÍCH VZDĚLÁVACÍCH PROGRAMŮ A PROGRAMŮ VÝZKUMU A VÝVOJE.....	45
4.3 MOBILITA STUDENTŮ A AKADEMICKÝCH PRACOVNÍKŮ (OBĚMA SMĚRY).....	46
4.4 MOBILITA STUDENTŮ A AKADEMICKÝCH PRACOVNÍKŮ PODLE JEDNOTLIVÝCH ZEMÍ.....	47
5 ZAJIŠTOVÁNÍ KVALITY ČINNOSTÍ REALIZOVANÝCH NA VYSOKÝCH ŠKOLÁCH	48
5.1 OBECNÁ CHARAKTERISTIKA ZAJIŠTOVÁNÍ KVALITY NA VYSOKÉ ŠKOLE – VNITŘNÍ A VNĚJŠÍ HODNOCENÍ... 48	
5.2 MECHANIZMUS VNITŘNÍHO ZAJIŠTOVÁNÍ KVALITY	49
5.2.1 Formální charakteristika	49

5.2.2 <i>Vlastní hodnotící proces a porovnání se Standards and Guidelines for Duality Assurance in European Higher Education Area</i>	49
5.2.3 <i>Výsledky hodnocení a jejich využití</i>	51
5.3 VNĚJŠÍ HODNOCENÍ (VČETNĚ MEZINÁRODNÍHO)	52
5.4 ÚDAJE O FINANČNÍ KONTROLE	53
5.5 HODNOCENÍ VZDĚLÁVACÍ ČINNOSTI MIMO SÍDLO ŠKOLY (CENTRA DISTANČNÍHO VZDĚLÁVÁNÍ, KONZULTAČNÍ STŘEDISKA APOD.)	54
5.6 ZPŮSOB ZAJIŠTĚNÍ KVALITY ODBORNÝCH PRAXÍ, POKUD JSOU SOUČÁSTÍ STUDIJNÍHO PROGRAMU	54
5.7 ZAJIŠTĚNÍ A HODNOCENÍ KVALITY PORADENSKÝCH SLUŽEB.....	55
6 ROZVOJ VYSOKÉ ŠKOLY	56
6.1 ZAPOJENÍ DO FONDU ROZVOJE VYSOKÝCH ŠKOL	56
6.2 ZAPOJENÍ DO PROGRAMŮ FINANCOVANÝCH ZE STRUKTURÁLNÍCH FONDŮ EU	56
6.3 ZAPOJENÍ DO ROZVOJOVÝCH PROGRAMŮ PRO VEŘEJNÉ VYSOKÉ ŠKOLY V ROCE 2008.....	57
7 ZÁVĚR	59

PŘEDMLUVA

Západočeská univerzita v Plzni (ZČU) je vysokoškolskou institucí, která přestože za poslední roky významně zvýšila počet studentů ve všech formách studia, ještě neukončila svůj rozvoj. Počtem studentů a portfoliem nabídky studijních programů patří mezi největší veřejné vysoké školy v České republice. Současně počtem svých zaměstnanců a obratem ve výši přes 1,5 miliardy Kč se řadí mezi nejvýznamnější zaměstnavatele Plzeňského kraje.

V roce 2008 jsme pokračovali v plnění záměrů, které jsme si v našich strategických dokumentech vytkli. Značná pozornost byla věnována i kvalitě administrativní a inforatické podpoře činností univerzity, které jsou předpokladem úspěšného fungování ZČU jako vzdělávací a výzkumné instituce. Nezapomínali jsme ani na tzv. třetí roli univerzity, a to jak pro univerzitu samotnou, tak i účastí našich zástupců v grémiích na celostátní úrovni.

Západočeská univerzita v Plzni na jedné straně rozvíjí excelenci svých pracovišť, na druhé straně však zcela chápe svou úlohu v regionu při realizaci jeho potřeb. Jako příslušný region nechápeme pouze Plzeňský kraj, ale minimálně NUTS II Jihozápad. Proto jsme iniciovali širokou spolupráci výzkumných institucí, podniků (prostřednictvím Hospodářských komor) i veřejné správy. Pro Město Plzeň jsme vypracovali Integrovaný plán rozvoje města (IPRM), který umožní přijetí bonifikací námi předkládaných projektů do programů EU. Spolupráce s vnějšími subjekty (zejména podniky) již nabývá reálných obrysů.

Od počátku roku 2008 jsme spolu se zástupci Vysoké školy Plzeň, o. p. s., připravovali její začlenění do ZČU jako její součásti, což se také 1. 6. 2008 stalo. Tím univerzita obsadila další segment vzdělávání a významně pokročila ve své snaze poskytnout širšímu regionu co možná největší nabídku studijních programů. Stejným záměrem je i připravovaný obor „Stavitelství“.

Neustále se zvětšující počet studentů ZČU svědčí o zájmu studovat na naší vysoké škole. Na druhou stranu však nemůžeme být spokojeni s orientací tohoto zájmu mimo praxí tolik žádaných technických a částečně i přírodovědných oborů. To však není jen problémem ZČU. Motivace ke studiu těchto oborů je ve veřejnosti již delší dobu nízká. Proto se kromě tradičních organizovaných náborů věnujeme i dalším aktivitám jako jsou veřejností pozitivně vnímané Dny vědy a techniky v ulicích, JUNIOR FEL, nebo spolupráce na zřízení science centra Techmania spolu se ŠKODA holding, a. s. Jsme si vědomi, že odezva těchto aktivit se projeví až za delší dobu. Ruku v ruce s tím musí jít i v tomto smyslu zkvalitnění jak pregraduální přípravy učitelů, tak i trvalá péče o jejich odborný růst ve spolupráci se zřizovateli škol i školami samotnými.

Významnou zpětnou vazbou směřující ke zkvalitnění přípravy absolventů je sledování jejich zaměstnatelnosti. Trvale sledujeme podrobné údaje serveru MPSV o našich absolventech a akademická obec je s nimi konfrontována. Tato zpětná vazba má spíše dlouhodobé působení, neboť cyklus na vysoké škole je minimálně tříletý. Za další komparativní výhodu na trhu práce můžeme považovat zřízení Ústavu jazykové přípravy k 1. 6. 2008, jehož základním posláním je zvýšení jazykových kompetencí našich absolventů.

Záměry našich strategických dokumentů jsou plněny, i když v některých oblastech je to velmi složité. Trvajícím problémem se zatím jeví zlepšení kvalifikační a věkové struktury akademických pracovníků. Ve spolupráci s vedením fakult a zejména s pracovníky samotnými chceme v následujících dvou letech vytvořit takovou situaci, která by umožnila realizovat a udržet mj. i projekty OP EU, v jejichž získání doufáme.

Přestože chápeme jako primární roli vysokých škol vzdělávání, jsme si vědomi, že bez efektivní výzkumné a vývojové činnosti nelze dosáhnout úspěchů. Předpoklady, charakter i personální vybava našich fakult v tomto smyslu je nerovnoměrná a tomu odpovídají i výsledky. Kromě vlastní přípravy a řešení projektů VaV je nutno věnovat patřičnou pozornost i doprovodné administrativě – zejména zapisování výstupů VaV do databáze RIV, která poskytuje zdrojovou informaci pro stanovení výše institucionálního financování organizací podle nové metodiky. Uvedená databáze slouží i k hodnocení výzkumné výkonnosti pro akreditaci. Sami jsme se o tom přesvědčili, když opomenutí zápisů ohrozilo akreditaci doktorského studijního programu. O zvýšení respektování nové situace pracovníky ZČU svědčí i zvýšení zápisů do RIV v oblasti patentů a průmyslových vzorů.

Zlepšování kvality a kultury akademického života je středobodem zájmu univerzity, neboť na nich závisí i výkonnost ZČU. Univerzita pokračovala v meziuniverzitní spolupráci při přípravě nástrojů pro odhalování plagiátorství. Pokračuje činnost Poradenského centra. Pro zlepšení situace ve vymáhání poplatků za delší a další studium byla po výběrovém řízení najata advokátní kancelář. Platební morálka se pak zlepšila. Trvale se věnujeme péči o zdravotně znevýhodněné studenty, pozornost je věnována i zkvalitňování ubytovacích a stravovacích služeb. K udržení těchto ukazatelů slouží i hodnocení kvality výuky studentskou anketou a zejména použitím výstupů z ní.

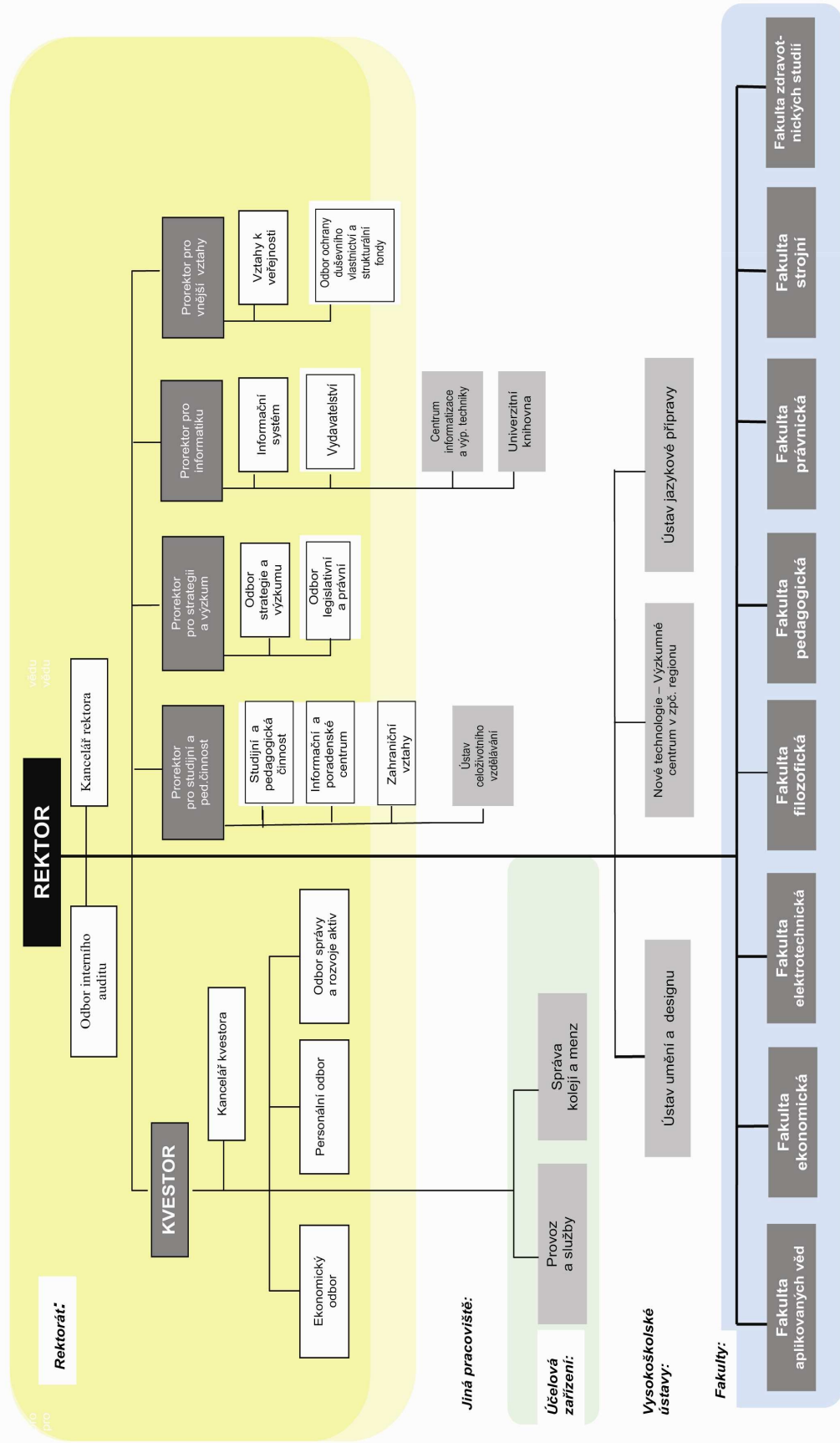
K rozvoji univerzity slouží i Rozvojové projekty vypisované a financované MŠMT. ZČU se od počátku jejich existence odpovědně věnuje přípravě těchto projektů, a to nejen pro univerzitu samotnou, ale často umožňujeme jejich prostřednictvím i sdílení naší dobré praxe ostatním vysokým školám a naopak.

V oblasti řízení univerzity se snažíme standardními i nestandardními způsoby (výjezdní setkání vedení se zástupci akademické obce) zaujmout její členy a navázat užší vztah se členy akademických senátů včetně studentské komory. Zapojením co možná nejširšího okruhu akademických pracovníků do tvorby a zejména realizace strategie se chceme vyvarovat toho, aby i dobře zpracovaná strategie se stala mrtvým dokumentem.

Velké množství času řady našich pracovníků bylo věnováno přípravě projektů do Operačních programů EU. Zatím však nedošlo k využití této práce. Lze jen doufat, že v brzké době se tato jedinečná příležitost, která se již nebude opakovat, zrealizuje. Pracovní nasazení našich spolupracovníků si to určitě zaslouží.

*Doc. Ing. Josef Průša, CSc.
rektor ZČU*

Obr. č. 1: Organizační struktura ZČU (k 31. 12. 2008)



1 ÚVOD

1.1 Úplný název vysoké školy (VŠ), zkratka názvu VŠ, adresa, názvy a adresy fakult VŠ

Západočeská univerzita v Plzni (ZČU)

Univerzitní 8, 306 14 Plzeň

Názvy a adresy fakult:

Fakulta aplikovaných věd (FAV)

Univerzitní 22, 306 14 Plzeň

Fakulta ekonomická (FEK)

Husova 11, 306 14 Plzeň

Hradební 22, 350 11 Cheb

Fakulta elektrotechnická (FEL)

Univerzitní 26, 306 14 Plzeň

Fakulta filozofická (FF)

Sedláčkova 38, 306 14 Plzeň

Fakulta pedagogická (FPE)

Sedláčkova 38, 306 14 Plzeň

Fakulta právnická (FPR)

Sady Pětatřicátníků 14, 306 14 Plzeň

Fakulta strojní (FST)

Univerzitní 22, 306 14 Plzeň

Fakulta zdravotnických studií (FZS)

Sedláčkova 31, 306 14 Plzeň

Názvy a adresy vysokoškolských ústavů:

Ústav umění a designu (UUD)

Univerzitní 22, 306 14 Plzeň

Ústav jazykové přípravy (UJP)

Tylova 15, 306 14 Plzeň

Nové technologie - Výzkumné centrum v západočeském regionu (NTC)

Univerzitní 22, 306 14 Plzeň

1.2 Organizační schéma VŠ

Organizační struktura Západočeské univerzity v Plzni k 31. 12. 2008 je uvedena v organizačním schématu viz **obr. č. 1.**

1.3 Složení vědecké rady, správní rady, akademického senátu a dalších orgánů dle vnitřních předpisů VŠ

1.3.1 Vědecká rada

Interní členové

Doc. Ing. Josef Průša, CSc.	rektor
Prof. RNDr. Ivo Budil, Ph.D., DSc.	proděkan FF pro vědu a vnější vztahy, <i>od 18. února</i> proděkan FF pro vědu
Doc. PhDr. Ladislav Cabada, Ph.D.	děkan FF
Doc. PaedDr. Jana Coufalová, CSc.	děkanka FPE
Prof. RNDr. Pavel Drábek, DrSc.	vedoucí katedry matematiky, FAV
Doc. Ing. Jan Horejc, Ph.D.	prorektor pro spolupráci s praxí, <i>od 1. března</i> prorektor pro vnější vztahy,
Doc. Ing. Milan Hrdý, Ph.D.	děkan FEK
Doc. RNDr. František Ježek, CSc.	prorektor pro strategii a rozvoj, <i>od 1. března</i> prorektor pro strategii a výzkum
Doc. Ing. Jiří Kotlan, CSc.	děkan FEL
Prof. Ing. Jiří Křen, CSc.	děkan FAV
Doc. RNDr. Michal Mergl, CSc.	proděkan FPE pro výzkum a vývoj a mezinárodní vztahy
Doc. PhDr. Jana Miňhová, CSc.	proděkanka FPE pro kvalifikační růst pracovníků, propagaci fakulty a styk s veřejností
Doc. ak. mal. Josef Mištera	ředitel UUD
Prof. PhDr. Evžen Neustupný, CSc.	katedra archeologie, FF
Prof. Ing. Jiří Pinker, CSc.	katedra aplikované elektroniky a telekomunikací, FEL
Prof. Ing. Josef Rosenberg, DrSc.	zástupce ředitele NTC a katedra mechaniky, FAV
Prof. RNDr. Zdeněk Ryjáček, DrSc.	katedra matematiky, FAV
Doc. Ing. Jiří Staněk, CSc.	děkan FST
Prof. Ing. Jiří Šafařík, CSc.	proděkan FAV pro rozvoj a vnější vztahy, <i>od 1. července</i> vedoucí katedry informatiky a výpočetní techniky, FAV
Prof. Ing. Miroslav Šimandl, CSc.	proděkan FAV pro tvůrčí činnost
Prof. RNDr. Jaroslav Vlček, CSc.	vedoucí katedry fyziky, FAV
Prof. RNDr. Petr Vopěnka, DrSc.	katedra filozofie, FF
Prof. Ing. Zdeněk Vostracký, DrSc., dr.h.c.	katedra elektroenergetiky a ekologie, FEL
JUDr. Jaroslav Zachariáš, CSc.	děkan FPR
Prof. Ing. Josef Zrník, CSc.	katedra materiálů a strojírenské metalurgie, FST

Externí členové

Ing. Ivan Dobiáš, DrSc.	Ústav termomechaniky AV ČR
Doc. PhDr. Hynek Jeřábek, CSc.	UK, Fakulta sociálních věd
Ing. Miloslav Kepka, CSc.	Škoda Výzkum, s. r. o.
Doc. MUDr. Boris Kreuzberg, CSc.	Lékařská fakulta UK v Plzni
Prof. Ing. Vladimír Kučera, DrSc.	ČVUT, Fakulta elektrotechnická
Doc. Ing. Petr Marek, CSc.	Vysoká škola ekonomická v Praze
JUDr. et PhDr. Otakar Osmančík, CSc.	Institut pro kriminologii a sociální prevenci
Prof. RNDr. Libor Pátý, CSc.	Univerzita Karlova v Praze
Prof. RNDr. Karel Segeth, CSc.	Matematický ústav AV ČR
Dr. Ing. Ladislav Sobotka, CSc.	ŠKODA ELECTRIC, s. r. o.
Prof. Ing. Zbyněk Škvor, CSc.	ČVUT, Fakulta elektrotechnická
Doc. Ing. Karel Šperlink, CSc.	Asociace inovačního podnikání ČR
Prof. Ing. Viktor Valouch, CSc.	Ústav pro elektrotechniku AV ČR
Prof. Ing. Petr Zuna, CSc., D.Eng.h.c.	ČVUT, Fakulta strojní

1.3.2 Správní rada

Předseda:	Ing. Jiří Zapletal	ŠKODA HOLDING, a. s.
Místopředsedové:	JUDr. Jiří Šilhavý	Krajský soud v Plzni
	Ing. Petr Křenek, CSc.	Ústav fyziky plazmatu AV ČR
Členové:	Prof. Ing. Jan Hron, DrSc., dr.h.c.	Česká zemědělská univerzita v Praze
	Prof. Dr. Ing. Pavel Chráška, DrSc.	Ústav fyziky plazmatu AV ČR

	Mgr. Michal Kraus	Plzeňské městské dopravní podniky, a. s.
	Doc. MUDr. Boris Kreuzberg, CSc.	Lékařská fakulta UK v Plzni
	Ing. Jaroslav Lobkowicz	Zastupitelstvo Plzeňského kraje
	Ing. Zdeněk Novotný	Úřad práce v Plzni
	PaedDr. Zdeněk Oulík	
	Mons. František Radkovský	Plzeňské biskupství
	Ing. Vladimír Ševela	Ministerstvo školství, mládeže a tělovýchovy
	Ing. Jiří Šneberger	Parlament ČR, Senát
	Ing. Václav Tomandl	Factoring KB, a. s., Ústí nad Labem
	Ing. Pavla Volfová	Ministerstvo financí
Tajemník:	PhDr. Helena Hejdová	Západočeská univerzita v Plzni

1.3.3 Akademický senát

Zaměstnanci

Doc. Dr. Ing. Vlasta Radová	FAV – KKY	místopředsedkyně
RNDr. Miroslav Lávička, Ph.D.	FAV – KMA	
Ing. Marek Brandner, Ph.D.	FAV – KMA	
Ing. Josef Daněk, Ph.D.	FAV – KMA	
Ing. Hana Kunešová	FEK – KEF	
Ing. Jiří Vacek, Ph.D.	FEK – KIP	
PhDr. Věra Dvořáková	FEK – KIP	
PhDr. Čestmír Jarý	FEK – KEF	
Ing. Jiří Basl, Ph.D.	FEL – KAE	
Ing. Petr Řezáček, Ph.D.	FEL – KEV	
Ing. Petr Kropík	FEL – KTE	
Ing. Eva Müllerová, Ph.D.	FEL – KEE	
Doc. PhDr. Nikolaj Demjančuk, CSc.	FF – KFI	předseda
Mgr. Radek Schuster	FF – KFI	
PhDr. Stanislav Stark, CSc.	FF – KFI	
Mgr. Ludmila Dostálová	FF – KFI	
Doc. Mgr. Václav Richtr, CSc.	FPE – KCH	
Doc. PaedDr. Jaroslav Dokoupil, Ph.D.	FPE – KGE	
RNDr. Miroslav Randa	FPE – KOF	
Doc. MgA. Svatava Luhanová-Jiroušková	FPE – KHK	
JUDr. Vilém Knoll, Ph.D.	FPR – KPD	
JUDr. Václav Bednář	FPR – KPO	do 25. března
Mgr. et Bc. Ilona Kostadinovová	FPR – KPP	od 26. března
Mgr. Michal Bernášek	FPR – KPF	
JUDr. Anna Outlá	FPR – KOP	
Prof. Ing. Lilia Dvořáková, CSc.	FST – KPV	
Doc. Ing. Pavel Kopeček, CSc.	FST – KPV	
Mgr. Tomáš Tománek	FST – KTS	
Ing. Roman Čermák, Ph.D.	FST – KKS	
Prof. Ing. Josef Kott, DrSc.	FZS – KTB	od 29. října
Prof. MUDr. RNDr. Jaroslav Slípka, DrSc.	FZS – KTB	od 29. října
Mgr. Lucie Kašová	FZS – KOS	od 29. října
Doc. MUDr. Marie Ludvíková, Ph.D.	FZS – KTB	od 29. října
Ing. Aleš Padrta	MF – CIV	
Doc. Mgr. Art. Dušan Zahoranský	MF – UUD	
PhDr. Mgr. Jan Dufek	MF – UJP	od 29. října
Ing. Luděk Hynčík, Ph.D.	MF – NTC	od 29. října

Studenti

Martin Dostál	FAV
Lukáš Pittr	FAV
Pavla Boháčová	FEK
Lukáš Lev	FEK
Bc. Václav Růžička	FEL
Bc. David Kůs	FEL

Bc. Jana Kottová	FF		do 3. září
Bc. Zbyněk Tarant	FF		od 4. do 30. září
Bc. Anna Lukešová	FF		od 24. listopadu
Bc. Jiří Nenutil	FF		do 22. dubna
Jakub Blecha	FF		od 23. dubna do 22. května
Ing. Václav Prokůpek	FF		od 23. května
Jakub Svoboda	FPE		
Monika Buřičová	FPE	tajemnice	
Michal Zeman	FPR		
Simona Zörklerová	FPR		
Jaroslav Novák	FST		
Lukáš Brych	FST		
Lucie Šedivá	UUD		do 13. června
Věra Kunhartová	UUD		od 14. do 21. června
BcA. Tereza Šmolíková	UUD		od 29. října
Michal Poustka	FZS		od 29. října
Šárka Langa	FZS		od 29. října
Ing. Ivan Habernal – studium DSP	FAV		do 26. února
Ing. Kateřina Candrová – studium DSP	FST		od 27. února
Ing. Karel Janečka – studium DSP	FAV		do 19. září
Ing. Antonín Předota – studium DSP	FEL		od 20. září

1.3.4 Další orgány dle vnitřních předpisů VŠ

Rektor:	Doc. Ing. Josef Průša, CSc.	
Prorektor pro strategii a rozvoj:	Doc. RNDr. František Ježek, CSc.	do 29. února
Prorektor pro strategii a výzkum:	Doc. RNDr. František Ježek, CSc.	od 1. března
Prorektorka pro studijní a pedagogickou činnost:	PhDr. Eva Pasáčková, CSc.	
Prorektor pro informatiku:	Dr. Ing. Jan Rychlík	
Prorektor pro spolupráci s praxí:	Doc. Ing. Jan Horejc, Ph.D.	do 29. února
Prorektor pro vnější vztahy:	Doc. Ing. Jan Horejc, Ph.D.	od 1. března
Kvestor:	Ing. Antonín Bulín, M.B.A.	

1.4 Zastoupení VŠ v reprezentaci českých vysokých škol, v mezinárodních organizacích, v profesních organizacích

Organizace	Stát	Status
Česká společnost pro kybernetiku a informatiku	ČR	člen
Česká společnost pro nové materiály a technologie (ČSNMT)	ČR	člen
CIGRE – český komitét Teplárenské sdružení ČR	ČR	místopředseda
Česká elektronická společnost	ČR	člen
Česká matice technická	ČR	člen
CIRED	Francie	člen
ERSA	Belgie	člen
Teachers of English to Speakers of Other Languages, Inc.(TESOL)	USA	člen
Sdružení pro inženýrskou mechaniku	ČR	člen
Informatics Europe	Švýcarsko	člen
ARTEMISIA	Holandsko	člen
American Production and Inventory Control System	USA	člen
American Society for Quality Control	USA	člen
Applied Engineering Design Science (AEDS)	UK	předseda
European Microscopy Society	Belgie	člen
IEEE Robotics and Automation Society	USA	člen
SAE International	USA	člen
Society for Computers Simulation	USA	člen
UNESCO International Centre for Engin. Education (UICEE), Melbourne	Austrálie	člen

Tab. č.: 1 Zastoupení VŠ v reprezentaci českých vysokých škol, v mezinárodních organizacích, v profesních organizacích

1.5 Zastoupení žen v akademických orgánech vysoké školy

- Vědecká rada 39 členů, z toho 2 ženy
- Akademický senát vysoké školy 55 členů, z toho 18 žen

2 KVALITA A EXCELENCE AKADEMICKÝCH ČINNOSTÍ

2.1 Počty akreditovaných studijních programů

ZČU v roce 2008 úspěšně akreditovala, respektive získala prodloužení akreditace 31 bakalářského studijního oboru, 6 navazujících a 10 doktorských studijních oborů. Neúspěšné bylo akreditační řízení 2 bakalářských, 3 navazujících magisterských a 2 doktorských studijních oborů. Rozšíření stávající nabídky představují obory Matematika pro přírodní vědy, Matematika a finanční studia, Matematické výpočty a modelování, Matematika a management, Počítačové modelování, Obecné otázky matematiky, Mezinárodní vztahy – britská a americká studia, Učitelství výchovy ke zdraví pro základní školy, Fashion design, Sochařství, Design kovu a šperku. Fakulta pedagogická nově otevřela obory Učitelství odborných předmětů a Učitelství praktického vyučování a odborného výcviku, které bezprostředně reagují na společenskou potřebu vysokoškolsky vzdělaných učitelů odborných předmětů a praktické výuky.

K významnému rozšíření nabídky studijních programů ZČU došlo vznikem Fakulty zdravotnických studií. Byla zřízena s účinností od 1. června 2008 usnesením Akademického senátu Západočeské univerzity v Plzni. Jejím právním předchůdcem byla Vysoká škola v Plzni, o. p. s. (VŠPL), která k 31. prosinci 2008 zanikla. Studenti a zaměstnanci VŠPL se stali členy akademické obce Západočeské univerzity v Plzni. Akreditované studijní programy uskutečňované VŠPL přešly na FZS.

Fakulta zdravotnických studií ZČU realizuje bakalářské studium ve třech studijních programech, a to Ošetřovatelství (obor Všeobecná sestra v prezenční i kombinované formě, Porodní asistentka), Specializace ve zdravotnictví (obor Fyzioterapie, Ergoterapie, Radiologický asistent, Zdravotnický záchranář) a program Veřejné zdravotnictví (obor Ochrana veřejného zdraví). Odborná způsobilost k vykonávání povolání všech studijních oborů je upravena Zákonem o nelékařských zdravotnických povoláních č. 96/2004 Sb. Obsah studia jednotlivých oborů vychází z vyhlášky č. 424/2004 Sb., kde jsou stanoveny činnosti nelékařských zdravotnických pracovníků.

K 1. 6. 2008 vznikl Ústav jazykové přípravy (UJP) jako univerzitní pracoviště zajišťující jazykovou výuku studentů ZČU, kteří nestudují příslušné jazyky jako obor. UJP vyučuje anglický, německý, francouzský, španělský, ruský, portugalský jazyk, nizozemštinu, rumunštinu, češtinu pro cizince a latinu. Studenti ZČU mohou studovat obecné jazyky nebo jazyky zaměřené na profesní a odbornou komunikaci. Obvykle se jedná o povinně volitelné nebo volitelné předměty. V souladu s Dlouhodobým záměrem ZČU usiluje UJP o zvýšení jazykových kompetencí absolventů, aby se zvýšila jejich konkurenceschopnost na evropském pracovním trhu.

UJP spolupracuje s profesními organizacemi v Evropě a zapojuje se do komunikace o budoucnosti jazykového vzdělávání v Evropě a o standardizaci jazykových zkoušek. Těžiště odborné činnosti jeho pracovníků je v řešení projektů zaměřených na zkvalitňování jazykového vzdělávání.

Celkem 129 předmětů, z toho:

Fakulta	Počet předmětů	Počet studentů na akcích
FAV	70	1970
FEK	59	379
FEL	70	2351
FF	78	1819
FPE	68	665
FPR	52	383
FST	67	1076
FZS	30	1137
UUD	28	372

Tab. č.: 1a Rozsah zajišťované výuky UJP v roce 2008

Ve studijní oblasti byla významná pozornost věnována rozvoji kombinované formy studia, a to zejména její kvalitě. K 31. říjnu 2008 studovalo v kombinované formě 3 202 studentů, tj. 16,9 % z celkového počtu. Ke stejnému datu v roce 2007 studovalo na ZČU v kombinované formě studia 2 684 studentů. Meziroční nárůst činí 518 studentů. Podpoře tohoto studia se primárně věnoval rozvojový projekt MULTIMEDIA 08, na jehož řešení se podílely všechny fakulty i Ústav umění a designu. Jeho výstupem jsou multimediální kurzy pro výuku jazyků v kombinované formě studia technických oborů, e-learningové kurzy pro výuku oborových jazyků na FF a FPE.

Na Fakultě elektrotechnické byly vytvořeny elektronické materiály k přednáškám a cvičením, byla zakoupena a vytvořena instruktážní videa, byly zakoupeny a vytvořeny demonstrační a výukové programy. Na Fakultě strojní byly vytvořeny e-learningové výukové podklady, databázové multimediální podklady a byla provedena vizualizace vybraných laboratorních měření. Projektem byla podpořena tvorba studijních opor pro 133 předmětů 7 fakult. Byly zpracovány v souladu s metodikou coursewaru ZČU.

V červnu roku 2008 bylo úspěšně uzavřeno řešení projektu Courseware (plným názvem Zkvalitnění přístupu k elektronickým studijním oporám (courseware) vybraných studijních programů na ZČU), který byl financován v rámci ESF z OP RLZ v Opatření 3.2. V plném rozsahu byl splněn jeho cíl vytvořit centrální prostředí pro zveřejnění elektronických opor studia, pro shromáždění všech elektronických informací a materiálů o předmětech vyučovaných na ZČU a pro jejich jednotnou prezentaci. Výstupem bylo 900 studijních předmětů zpracovaných podle vyvinuté metodiky a zveřejněných v tomto jednotném prostředí. Tvorba a využívání coursewaru se staly významnou součástí pedagogického procesu na univerzitě, nástrojem pro jeho inovaci a prostředkem zvýšení jeho efektivity.

Skupiny akreditovaných studijních programů	Studijní programy							Celkem stud. prog.
	bak.		mag.		mag. navazující		dokt.	
	P	K	P	K	P	K		
přírodní vědy a nauky	4	2	1	0	2	1	2	12
technické vědy a nauky	7	6	5	2	6	5	5	36
zeměděl.-les. a veter. vědy a nauky	0	0	0	0	0	0	0	0
zdravot., lékař. a farm. vědy a nauky	3	1	0	0	0	0	0	4
společenské vědy, nauky a služby	8	3	0	0	6	1	3	21
ekonomie	2	2	1	0	2	1	1	9
právo, právní a veřejnosprávní činnost	1	0	1	0	0	0	1	3
pedagogika, učitelství a sociál. péče	3	1	2	1	2	2	1	12
obory z oblasti psychologie	0	0	0	0	0	0	0	0
vědy a nauky o kultuře a umění	2	0	0	0	2	0	0	4
Celkem	30	15	10	3	20	10	13	101

Pozn.: (P – prezenční forma, K – kombinovaná forma)

Tab. č.: 2a Přehled akreditovaných studijních programů vysoké školy

Rozvoj e-learningu na ÚCV

ZČU byla partnerem v několika projektech, ve kterých zajišťovala především metodickou podporu při rozběhu a realizaci e-learningu na jiných institucích. V rámci této podpory realizovala ZČU mimo jiné několik kurzů připravujících především pedagogické pracovníky na využití moderních didaktických metod a nástrojů ve své výuce. Na ZČU je e-learning využíván nejen jako klíčová podpora aktivit interuniverzitního studia, ale také jako podpora aktivit kombinovaného i prezenčního studia vlastních studentů. V tomto smyslu jsou využívány jak tutorované i netutorované on-line kurzy, tak multimediální učebnice na CD.

K úspěchům ZČU v oblasti e-learningu lze počítat mimo jiné 2. místo v mezinárodní soutěži elektronických studijních opor v Hradci Králové za multimediální vzdělávací objekt z FEK, účast odborníků ZČU ve zvaných zahajovacích přednáškách mezinárodních konferencí a v porotách mezinárodních soutěží. Zvýšila se také zahraniční poptávka po metodickém vedení ZČU při zavádění a během realizace e-learningu, a to především formou nabídek partnerství v mezinárodních projektech.

V roce 2008 proběhly první pokusy o využití LMS Moodle jako možné alternativy dosud využívaného LMS Eden. Intenzita využívání LMS Moodle se zvýší v roce 2009. Dále soustavně probíhal vývoj autorského systému ProAuthor, a to především vzhledem ke kompatibilitě s LMS Moodle.

Naplnění Dlouhodobého záměru ZČU 2006-2010 (2015) a Aktualizace DZ ZČU 2008

ad 3.1.4 Diverzifikace studijní nabídky

ZČU má rovnovážné zastoupení oborů technických, přírodovědných a oborů společenských (včetně právnických). ZČU je schopna pružně reagovat na potřeby zaměstnavatelů s využitím propustnosti mezi studiem v rámci studijních programů a nabídkou programů celoživotního vzdělávání.

Plněno částečně – propustnost s programy celoživotního vzdělávání je realizována na FEK a FPR uznáním studijních výsledků (kreditů) získaných absolvováním akreditovaných programů ČŽV.

ad 3.1.6 Rozvoj nových forem studia

25 % studentů studuje v kombinované formě studia. Alespoň 30 % předmětů je vybaveno elektronickými studijními oporami (především jde o masové předměty). ZČU je vyhledávaným partnerem a vedoucím subjektem při tvorbě e-learningových kurzů v ČR. 10 % studentů využívá virtuální mobility.

Plněno částečně – rozvoj kombinované formy studia byl v roce 2008 podpořen především tvorbou studijních opor (významně bylo využito nástroje COURSEWARE vytvořeného v rámci řešení projektu ESF.

2.2 Nabídka studia v cizích jazycích, společné studijní programy, studijní programy vysoké školy akreditované v cizím jazyce

Skupiny akreditovaných studijních programů	Studijní programy						Celkem stud. prog.	
	bak.		mag.		mag. navazující			dokt.
	P	K	P	K	P	K		
přírodní vědy a nauky	1	1	0	0	1	1	1	3
technické vědy a nauky	8	6	2	1	6	5	5	21
zeměděl.-les. a veter. vědy a nauky	0	0	0	0	0	0	0	0
zdravot., lékař. a farm. vědy a nauky	0	0	0	0	0	0	0	0
společenské vědy, nauky a služby	0	0	0	0	0	0	2	2
ekonomie	0	0	0	0	0	0	0	0
právo, právní a veřejnosprávní činnost	0	0	0	0	0	0	0	0
pedagogika, učitelství a sociál. péče	0	0	0	0	0	0	0	0
obory z oblasti psychologie	0	0	0	0	0	0	0	0
vědy a nauky o kultuře a umění	0	0	0	0	0	0	0	0
Celkem	9	7	2	1	7	6	8	26

Pozn.: (P – prezenční forma, K – kombinovaná forma)

Tab. č.: 2b Přehled studijních programů vysoké školy akreditovaných v cizím jazyce

Nebyla věnována pozornost rozšiřování akreditace studijních oborů v anglickém jazyce. Nabízené bakalářské a magisterské programy na FAV, FEL, FST nebyly realizovány – nepodařilo se získat dostatečný počet zahraničních studentů. V souladu se strategií univerzity i fakult byla pozornost věnována jednak vytváření nabídky modulů předmětů vyučovaných v anglickém jazyce pro zahraniční studenty přijíždějící zejména v rámci projektu Erasmus (FPR, FF, FAV, FEK), jednak výuce anglických verzí předmětů ve studijních plánech pro české studenty.

Tato výuka je významně rozvíjena na FPR, kde tuto skupinu tvoří předměty vyučované katedrou ústavního práva, uvádějící studenty do právních systémů ostatních evropských států. Jsou zčásti nebo zcela vyučovány v jazyce dané země hostujícími učiteli partnerských univerzit. V angličtině je vyučován dvousemestrální předmět Case Studies, v němž studenti prakticky řeší případové studie z oblasti angloamerického práva.

V cizím jazyce byly realizovány doktorské studijní programy: jeden studijní program na FEL (2 studenti) a jeden studijní program na FST (3 studenti). Probíhala intenzivní příprava společného studijního programu se zahraničním partnerem – tento projekt řešila FST (cílem je společný magisterský studijní program strojího inženýrství s francouzskou Ecole Centrale Marseille) a FF (cílem je společný magisterský studijní program Učitelství francouzštiny pro SŠ a odborné celoživotní vzdělávání s Universitě d'Artois).

Naplnění Dlouhodobého záměru ZČU 2006-2010 (2015) a Aktualizace DZ ZČU 2008

ad 2.1.5 Nabídka studijních programů akreditovaných v cizím jazyce

Cílový stav: V roce 2010 budou všechny fakulty ZČU nabízet paralelní studijní programy nebo ucelené paralelní moduly studijních programů v angličtině. Minimálně jeden paralelní studijní program/modul bude v každém akademickém roce vyučován pro odpovídající skupinu studentů (min. 8 – 10) na všech fakultách ZČU.

Plněno jen částečně – na všech fakultách jsou do studijních plánů zařazeny cizojazyčné studijní předměty, výuka skupin studentů v paralelním cizojazyčném modulu je realizována jen v rámci programu ERASMUS.

2.3 Přehled kurzů celoživotního vzdělávání na vysoké škole

Skupiny studijních programů	kurzy orientované na výkon povolání			kurzy zájmové			U3V	Celkem
	do 15 hod.	do 100 hod.	více	do 15 hod.	do 100 hod.	více		
přírodní vědy a nauky	0	7	1	1	0	0	5	14
technické vědy a nauky	12	36	2	0	0	0	10	60
zeměděl.-les. veter.vědy a nauky	0	0	0	0	0	0	0	0
zdravot., lékař. a farm. vědy a nauky	0	1	1	0	0	0	2	4
společenské vědy, nauky a služby	10	70	0	2	5	0	11	98
ekonomie	7	1	5	0	0	0	0	13
právo, právní a veřejnosprávní činnost	3	2	0	0	0	0	0	5
pedagogika, učitelství a sociál. péče	0	0	12	0	0	0	0	12
obory z oblasti psychologie	3	1	2	0	0	0	3	9
vědy a nauky o kultuře a umění	0	0	0	3	36	0	10	49
Celkem	35	118	23	6	41	0	41	264

Pozn.: U3V – univerzita 3. věku

Tab. č.: 2c Přehled počtu kurzů celoživotního vzdělávání na vysoké škole

2.4 Přehled počtu účastníků kurzů celoživotního vzdělávání na vysoké škole

Skupiny studijních programů	kurzy orientované na výkon povolání			kurzy zájmové			U3V	Celkem
	do 15 hod.	do 100 hod.	více	do 15 hod.	do 100 hod.	více		
přírodní vědy a nauky	0	230	9	1	0	0	215	455
technické vědy a nauky	30	115	42	0	0	0	473	660
zeměděl.-les. a veter. vědy a nauky	0	0	0	0	0	0	0	0
zdravot., lékař. a farm. vědy a nauky	0	24	32	0	0	0	76	132

společenské vědy, nauky a služby	152	777	0	19	159	0	520	1627
ekonomie	135	10	385	0	0	0	0	530
právo, právní a veřejnosprávní činnost	97	120	0	0	0	0	0	217
pedagogika, učitelství a sociál. péče	0	0	733	0	0	0	0	733
obory z oblasti psychologie	5	34	58	0	0	0	319	416
vědy a nauky o kultuře a umění	0	0	0	6	281	0	630	917
Celkem	419	1310	1259	26	440	0	2233	5687

Pozn.: U3V – univerzita 3. věku

Tab. č.: 2d Přehled počtu účastníků kurzů celoživotního vzdělávání na vysoké škole

Aktivity celoživotního vzdělávání byly zajišťovány zejména Ústavem celoživotního vzdělávání, Centrem celoživotního vzdělávání Fakulty ekonomické, Fakultou pedagogickou a Ústavem umění a designu, v menším rozsahu Fakultou právnickou. Programy celoživotního vzdělávání jsou akreditovány Radou celoživotního vzdělávání a jejich předměty jsou ohodnoceny kredity podle kritérií uplatňovaných AK ZČU. Tímto jsou vytvářeny podmínky pro možný přenos kreditů do pregraduálního studia. Této možnosti zatím ve zvýšené míře využívá Fakulta ekonomická a Ústav umění a designu.

V roce 2008 byla zahájena integrace aktivit Fakulty zdravotnických studií v oblasti celoživotního vzdělávání (U3V a programy pro pracovníky zdravotnických zařízení) do systému ZČU.

Byl stabilizován systém centrální evidence programů a účastníků celoživotního vzdělávání pomocí dvou informačních systémů (IS ECEV a IS STAG).

V roce 2008 byly realizovány především následující druhy programů:

- **Programy šité na míru zákazníka**

Programy tohoto typu byly realizovány především Ústavem celoživotního vzdělávání. Celkový počet běhů takto realizovaných programů v roce 2008 je 52. Cílovou skupinu tvoří především průmyslové podniky zejména Plzeňského, Karlovarského a Jihočeského kraje, a to konkrétně 40 subjektů.

Podniky projeví zájem především o programy zaměřené na IT (především produkty MS Office na všech úrovních), měkké dovednosti (komunikace, vedení lidí, individuální rozvoj, moderace porad, psychologická diagnostika, týmová spolupráce), na ekonomiku a finanční řízení, témata dílčích technických specializací apod. Oproti roku 2007 sledujeme nárůst podílu programů vyučovaných formou outdoorů, zvyšuje se také počet individuálních koučinků vrcholových manažerů.

- **Otevřené (katalogové) programy**

Na základě nabídky otevřených programů ZČU bylo v roce 2008 realizováno celkem 163 běhů otevřených programů celoživotního vzdělávání. Nejvyšší podíl na realizaci těchto programů má útvar Zahraněních vztahů (organizátor Mezinárodní letní jazykové školy), Ústav celoživotního vzdělávání, Fakulta pedagogická, Fakulta ekonomická a Ústav umění a designu. Cílovými skupinami těchto programů jsou především zájmová veřejnost, učitelé základních a středních škol, akademičtí i neakademičtí pracovníci ZČU, uchazeči o studium na VŠ, studenti VŠ, pracovníci veřejné správy, zaměstnanci podniků.

Otevřené programy se tematicky zaměřují na výuku jazyků, pedagogicko-psychologických disciplín, ekonomických, uměnovědných disciplín, informačních technologií, humanitních oborů aj. Ve srovnání s rokem 2007 vzrostla nabídka programů pro zájmovou veřejnost, na které se podílel především Ústav umění a designu, Ústav celoživotního vzdělávání a Fakulta filozofická. Nově ustavený Ústav jazykové přípravy vytvořil koncepci jazykového vzdělávání pro studenty a pro neakademické pracovníky univerzity. Byly realizovány kurzy Angličtina pro začátečníky 1, které absolvovalo 74 studentů.

FPR organizuje dlouhodobé (3 semestry) programy celoživotního vzdělávání Veřejná správa, jejichž absolventi mají možnost pokračovat v prezenčním studiu tohoto oboru (na fakultě je vyučován jako bakalářský). Provoz CŽV zajišťuje Středisko CŽV (v současné době 2 pracovníci, kteří současně působí i na fakultě), výuku zajišťují učitelé fakulty.

FPE tradičně pokrývá oblast dalšího vzdělávání pedagogických pracovníků. V roce 2008 proběhlo studium ve 14 akreditovaných studijních oborech zaměřených především na rozšiřování a prohlubování kvalifikace učitelů. Koncem roku připravila Fakulta pedagogická dalších 27 nových programů z této oblasti k akreditaci na MŠMT. Začala také jednání se zástupci Karlovarského kraje týkající se kvalifikačního vzdělávání učitelů základních a středních škol Karlovarského kraje.

Centrum celoživotního vzdělávání FEK (CECEV) v Chebu v roce 2008 realizovalo programy, jejichž absolventi mají možnost pokračovat v prezenčním či kombinovaném studiu tohoto oboru:

Blok předmětů 1. ročníku distančního bakalářského studia oboru Podniková ekonomika a management, zaměření Podnikání a management – studium v Chebu.

Blok předmětů 1. ročníku distančního bakalářského studia oboru Podniková ekonomika a management, zaměření Finance a účetnictví – studium v Plzni.

Blok předmětů 1. ročníku distančního bakalářského studia programu Hospodářská politika a správa, oboru veřejná ekonomika – studium v Chebu.

Blok předmětů 4. ročníku distančního magisterského studia (tj. 1. ročníku navazujícího studia) oboru Podniková ekonomika a management – studium v Plzni.

Blok modulů certifikátového distančního studia Ekonomické aktivity Evropské unie.

• **Univerzita třetího věku**

Vedle pracovišť v Plzni a v Chebu se na realizaci programů Univerzity třetího věku (U3V) podílela také pracoviště (pobočky) v Sokolově a v Tachově. V Sokolově došlo na partnerském pracovišti ISŠTE ke stabilizaci systému realizace programů U3V. V Tachově byly na partnerských pracovištích REVIS a SPŠ Tachov zahájeny pilotní běhy programů pro seniory, byl navržen a implementován organizační systém realizace programů. Celkem se tak na ZČU realizovalo 41 programů U3V, z toho 24 na Ústavu celoživotního vzdělávání a 17 na Fakultě ekonomické v Chebu a v Aši. Nabízených programů se zúčastnilo celkem 2 233 programových účastníků (z toho 1 781 ÚCV a 452 FEK).

Realizace programů byla podpořena rozvojovými projekty MŠMT a příspěvkem města Sokolova. Zůstal zachován minimální účastnický poplatek (100,-/200,- Kč na účastníka a semestr). Zájem o programy U3V neustále narůstá, poptávka po některých programech stále převyšuje nabídku.

• **Vzdělávání uchazečů o studium na VŠ**

V roce 2008 bylo pro uchazeče o studium a pro nové studenty ZČU realizováno celkem 24 vzdělávacích programů. Přípravných a vyrovnávacích kurzů se zúčastnilo celkem 277 osob.

Převažující tematikou programů je matematika, fyzika a výtvarné umění. Zájem uchazečů o tyto programy je významně závislý na požadavcích pro přijetí vyhlášených fakultami. V souvislosti s přijímáním bez přijímacích zkoušek (zejména na programy technického a přírodovědného směru) počet uchazečů o příslušné přípravné programy klesá.

• **Projekty řešené na ÚCV v roce 2008**

1. **EVENE (Erasmus Virtual Economics & Management Studies Exchange)**, e-learning program/2005-3837/001-001 ELE-ELEB12, ZČU je partnerem UTB

Cílem projektu je vytvořit síť tradičních evropských vysokoškolských institucí vzdělávajících v oblasti ekonomiky a managementu, a to prostřednictvím virtuálních studentských mobilit realizovaných distanční formou studia využívající e-learning. Projekt navrhuje, připravuje, realizuje a vyhodnocuje systém interuniverzitního studia v síti univerzit a vysokých škol ze 6 evropských zemí.

2. **E-learningové kurzy z účetnictví a daní pro osoby samostatně výdělečně činné se zaměřením na osoby s tělesným postižením**, ESF OP RLZ/CZ.04.3.07/3.2.01.3/3154, ZČU je partnerem SVŠES

Projekt je zaměřen na vytvoření e-learningových kurzů pro fyzické osoby podnikající na základě živnostenského oprávnění či koncesní listiny: Základy účetnictví a Daňová evidence podnikatelů a odvody na sociální a zdravotní zabezpečení.

3. **Rozvoj e-learningu na Soukromé vysoké škole ekonomických studií, ESF OP RLZ/CZ.04.3.07/3.1.01.3/3153, ZČU je partnerem SVŠES**

Mezi hlavní cíle projektu patří vytvoření a otestování e-learningových studijních opor k odborným předmětům SVŠES, příprava akademického personálu, který bude pomocí e-learningových kurzů učit, a zkvalitnění technického zázemí pro zajištění e-learningu na SVŠES.

4. **E4E (Education for Employment), CZ/08/LLP-LdV/TOI/134023, ZČU je partnerem ACZ**

Hlavním cílem projektu je vzdělávání a rozvoj handicapovaných osob především ČR, a to v oblastech, které jim umožní snazší integraci do společnosti. Projekt by měl také cílové skupině poskytnout motivaci a návyky dalšího vzdělávání a posílit jejich pozici na trhu práce.

5. **E-Inset Net (Electronic In-Service Training), LLP-LdV-TOI-2007-TR-024, ZČU je partnerem Mersin University (Turecko)**

Hlavním záměrem projektu je připravit komplexní, inovativní a konstruktivní přístup k poskytování efektivního vzdělávání začínajícím učitelům anglického jazyka a vytvořit elektronickou výukovou platformu, která pomůže připravit učitele pro plnění úkolů, které jsou na ně kladeny právě v souvislosti s dovednostmi v oblasti informačních a komunikačních technologií a s přípravou materiálů na jejich užití, to vše za pomoci spolupráce a interkulturní komunikace mezi národními a mezinárodními organizacemi.

Naplnění Dlouhodobého záměru ZČU 2006-2010 (2015) a Aktualizace DZ ZČU 2008

ad 3.4.1 Tvorba a inovace programů celoživotního vzdělávání

Cílový stav: ZČU je nejvýznamnějším subjektem v regionu v oblasti celoživotního vzdělávání, např. v oblasti jazykové přípravy, informačních technologií a dalšího vzdělávání pedagogických pracovníků. Podílí se zásadním způsobem na strategickém řízení oblasti lidských zdrojů a je schopna získávat a úspěšně řešit velké projekty mezinárodního významu, které se věnují oblasti celoživotního vzdělávání. Funguje systém marketingu a klíčoví akademičtí pracovníci realizují aktivity celoživotního vzdělávání prostřednictvím univerzity.

Plněno jen částečně – stanovený strategický cíl se jeví jako nereálný.

ad 3.4.2 Programy celoživotního vzdělávání učitelů všech stupňů

ZČU (zejména Fakulta pedagogická) se stane leaderem v oblasti dalšího vzdělávání pedagogických pracovníků v regionu. Všechny aktivity budou organizačně zajišťovány Ústavem celoživotního vzdělávání ZČU. Budou vytvořeny podmínky, které budou pro učitele univerzity motivační natolik, že odmítnou působit v konkurenčních institucích. *Plněno částečně – FPE se soustřeďuje na programy celoživotního vzdělávání vedoucí k získání kvalifikace, ty zajišťuje i organizačně.*

2.5 Zájem o studium na vysoké škole

Skupiny akreditovaných studijních programů	Počet				
	podaných přihlášek ¹⁾	přihlášených ²⁾	přijetí ³⁾	přijatých ⁴⁾	zapsaných ⁵⁾
přírodní vědy a nauky	1250	1113	937	730	421
technické vědy a nauky	5617	3773	3362	3029	2635
zeměděl.-les. a veter. vědy a nauky	0	0	0	0	0
zdravot., lékař. a farm. vědy a nauky	0	0	0	0	0
společenské vědy, nauky a služby	4615	3748	2353	1967	1505
ekonomie	3449	2940	1073	1412	967
právo, právní a veřejnospr. činnost	3563	3186	405	500	487
pedagogika, učitelství a sociál. péče	3103	2414	2700	1107	808
obory z oblasti psychologie	0	0	0	0	0
vědy a nauky o kultuře a umění	714	586	201	197	175
Celkem	22311	15267	11031	8336	6998

¹⁾ Počet všech přihlášek, které VŠ obdržela.

²⁾ Počet uchazečů o studium, kteří se zúčastnili přijímacího řízení.

³⁾ Počet všech kladně vyřízených přihlášek.

⁴⁾ Počet přijatých uchazečů. Údaj celkem vyjadřuje počet fyzických osob, ve skupinách oborů jsou zahrnuti vícenásobně přijatí.

⁵⁾ Počet přijatých studentů, kteří se zapsali ke studiu.

Tab. č.: 3 Zájem uchazečů o studium na vysoké škole

Počet přihlášených uchazečů (přesněji přihlášek ke studiu oboru studijního programu) pro přijímací řízení konané v roce 2008 dosáhl hodnoty 22 311 a ve srovnání s předchozím rokem zaznamenal pokles (o 1 728). Nejvyšší zájem byl o programy Fakulty pedagogické, dále filozofické, právnické. Naopak nejméně přihlášek bylo podáno na Fakultu strojní, dále na Fakultu aplikovaných věd. Sledujeme-li počet přihlášených fyzických osob, konstatujeme největší zájem o Fakultu filozofickou (u FF mírný nárůst ve srovnání s rokem 2007), dále o Fakultu pedagogickou, naopak nejnižší počet přihlášených osob na Fakultu aplikovaných věd, dále na Fakultu elektrotechnickou a Fakultu strojní. Zvláštní postavení z tohoto hlediska má Ústav umění a designu. Ve srovnání s ostatními fakultami nízký počet uchazečů nevypovídá o nízkém zájmu o studium jeho oborů.

Podobně jako v minulém roce byla realizována řada aktivit směřující ke zvyšování zájmu středoškolských studentů o studium přírodních a technických oborů a vyhledávání talentovaných středoškoláků. Opět se uskutečnila úspěšná letní škola (5denní) JuniorFEL s účastí 60 studentů a žáků, Letní škola fyziky FPE (4denní) s účastí cca 12 středoškolských studentů, týdenní soustředění TALENT 08 v Trhařově (FAV) uspořádané pro nadané matematiky, GIS DAY (několik dnů na různých středních školách), jehož náplní bylo seznámit studenty s tím, co je to geomatika (množství účastníků lze spočítat jen stěží). Proběhla Letní škola FST – kurzy matematiky a fyziky (FAV), základů strojírenství, ekonomiky a managementu (FST), pořádané před výukou nově přijatých studentů 1. ročníku. Významnou akcí byly Dny vědy a techniky v Plzni 2008 s návštěvností vyšší než v předchozích letech a s účastí téměř 20 tisíc studentů, dětí a občanů města.

Celkový počet studentů k 31. 10. 2008 byl 18 924, z toho v bakalářských studijních programech 11 479, v magisterských 3 806, v navazujících magisterských 2 527, v doktorských 1 110.

2.6 Studenti v akreditovaných studijních programech

Skupiny akreditovaných studijních programů	Studenti ve studijním programu								Celkem studentů
	bak.		mag.		mag. navazující		dokt.		
	P	K	P	K	P	K	P	K	
přírodní vědy a nauky	729	144	0	0	131	4	26	10	1044
technické vědy a nauky	2935	750	68	15	932	174	309	290	5473
zeměděl.-les. a veter. vědy a nauky	0	0	0	0	0	0	0	0	0
zdravot., lékař. a farm. vědy a nauky	505	181	0	0	0	0	0	0	686
společenské vědy, nauky a služby	2261	541	0	0	445	100	67	53	3467
ekonomie	1492	350	19	0	366	97	14	30	2368
právo, právní a veřejnosprávní činnost	281	0	2390	0	0	0	19	240	2930
pedagogika, učitelství a sociál. péče	983	68	1198	116	218	4	17	35	2641
obory z oblasti psychologie	4	0	0	0	0	0	0	0	4
vědy a nauky o kultuře a umění	255	0	0	0	56	0	0	0	311
Celkem	9445	2034	3675	131	2148	379	452	658	18924

Tab. č.: 4 Přehled počtu studentů v akreditovaných studijních programech vysoké školy k 31. 10. 2008

2.7 Absolventi VŠ, spolupráce VŠ s jejími absolventy

Na univerzitní úrovni se systematickému rozvoji spolupráce s absolventy věnuje již druhým rokem Informační a poradenské centrum ZČU. Již standardně byli osloveni formou dotazníku studenti posledních ročníků všech fakult a vysokoškolských ústavů s nabídkou kontaktů s univerzitou po skončení studia. Zároveň byl zajištěn již standardní provoz absolventského serveru – informační webové stránky přístupné absolventům.

Těžiště spolupráce s absolventy je na jednotlivých součástech univerzity:

FPE v souvislosti s řešením projektu Učitel-08 oslovila v roce 2008 prostřednictvím ankety své absolventy učitelských oborů za poslední 3 roky. Anketa byla zaměřena na to, jak absolventi vnímají svou připravenost pro praxi (zejména ve vztahu k implementaci RVP). Celkem bylo osloveno 1 096 absolventů, a to jak písemnou, tak elektronickou formou. Výsledky ankety byly zveřejněny na závěrečném semináři projektu

Učitel-08. V rámci aktivit spojených s oslavami šedesáti let učitelského vzdělávání v Plzni byly vytvořeny seznamy všech absolventů fakulty od doby jejího vzniku. Absolventi byli zváni na akce pořádané v souvislosti se zmiňovaným výročím.

FEL vytváří centrální evidenci absolventů fakulty, která je využívána k pravidelným i příležitostným kontaktům fakulty s jejími absolventy.

Na FST se v současné době vytváří Klub absolventů FST, s nimiž chce fakulta udržovat stálý kontakt a od nichž chce zároveň získávat poznatky z praxe využitelné pro inovace studijních programů i tvorbu programů dalšího vzdělávání (viz <http://www.fst.zcu.cz/pro-absolventy/informace.html>).

UUD se na své absolventy obrací prostřednictvím dotazníků, jimiž zjišťuje jejich názory na kvalitu absolvovaného studia a jejich uplatnitelnost na trhu práce. Vyhodnocené výsledky jsou zohledňovány v další činnosti UUD. Přihlašuje práce svých absolventů do různých prestižních soutěží a výstav. Propaguje tak své absolventy a zajímá se o jejich umělecký růst. Rozvíjí kontakty s absolventy – bakaláři, kteří byli přijati k navazujícímu magisterskému studiu na jiné a velmi prestižní vysoké umělecké školy (obor Design).

Na ostatních fakultách není spolupráce s absolventy institucionalizována – rozvíjí se na úrovni jednotlivých kateder (FF, FPR) nebo prostřednictvím spolupracujících podniků, v jejichž vedení absolventi fakulty pracují (FAV).

Skupiny akreditovaných studijních programů	Absolventi ve studijním programu								Celkem absolventů
	bak.		mag.		mag. navazující		dokt.		
	P	K	P	K	P	K	P	K	
přírodní vědy a nauky	206	7	2	0	23	1	0	5	244
technické vědy a nauky	443	63	133	10	270	44	17	40	1020
zeměděl.-les. a veter. vědy a nauky	0	0	0	0	0	0	0	0	0
zdravot., lékař. a farm. vědy a nauky	0	0	0	0	0	0	0	0	0
společenské vědy, nauky a služby	438	39	0	0	161	34	4	3	679
ekonomie	245	105	83	0	80	31	1	1	546
právo, právní a veřejnosprávní činnost	53	0	292	0	0	0	0	6	351
pedagogika, učitelství a sociál. péče	75	0	348	0	8	0	1	0	432
obory z oblasti psychologie	0	0	0	0	0	0	0	0	0
vědy a nauky o kultuře a umění	58	0	0	0	2	0	0	0	60
Celkem	1518	214	858	10	544	110	23	55	3332

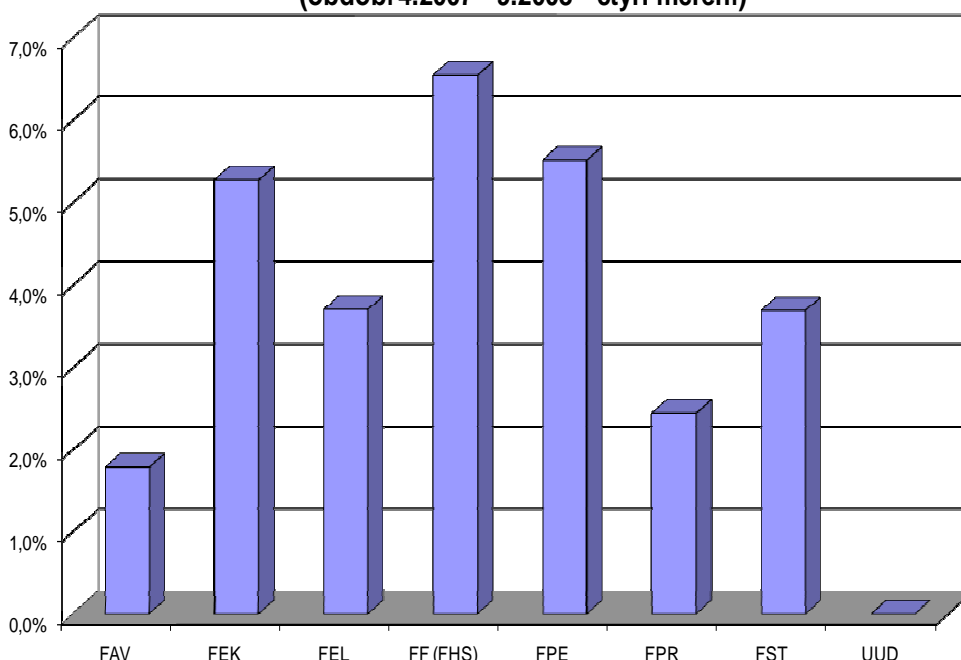
Tab. č.: 5 Přehled počtu absolventů akreditovaných studijních programů VŠ od 1. 1. 2008 do 31. 12. 2008

ZČU sleduje dlouhodobě nezaměstnanost absolventů a získaná data jsou předmětem rozborů a zveřejnění v rámci analytických materiálů. Poměrně vysoké procento nezaměstnanosti absolventů se delší dobu vyskytuje na Fakultě filozofické a na Fakultě pedagogické. Zvýšenou dynamiku růstu počtu nezaměstnaných absolventů zaznamenala Fakulta ekonomická.

Naopak tradičně nízké procento nezaměstnanosti absolventů vykazuje Fakulta právnická a Fakulta aplikovaných věd. Ústav umění a designu má sice relativně nízký počet studentů a absolventů, ale potěšitelná je rozhodně skutečnost, že mezi absolventy těchto studijních programů nebyl ve sledovaném období nezaměstnaný absolvent. U Fakulty strojní jde o poměrně nízký počet absolventů a tedy i nezaměstnaných absolventů.

Úplný přehled o nezaměstnanosti absolventů ZČU přináší graf č. 1. Na úrovni fakult je možné z datové základny získat i údaje, do kterých studijních programů se nezaměstnanost koncentruje a dokonce i v kterých regionech jsou nezaměstnaní absolventi registrováni. Vzhledem k tomu, že podobné rozborů provádí ZČU již od roku 2002, nechceme zatím přecházet na jinou metodiku (viz např. rozborů zpracované Ing. J. Kouckým).

**Podíl absolventů ZČU registrovaných na úřadech práce
(období 4.2007 - 9.2008 - čtyři měření)**



Graf č. : 1 Vývoj nezaměstnanosti absolventů ZČU

Vedení ZČU vždy počátkem roku organizuje s vedením každé z fakult rozhovor o strategických záměrech součásti pro daný rok. Otázka nezaměstnanosti absolventů je jedním z diskutovaných témat. Ovšem postoj představitelů fakult je většinou zatížen nedůvěrou k datům (argumentem je krátkodobá registrace, benevolence systému apod.).

Oceňujeme, že MŠMT ve větší míře s touto informací pracuje při vyjednávání o počtu financovaných studií apod. Vedení ZČU počítá s tím, že také v podstatně větší míře využije dat MPVS a jejich analytického zpracování při strategickém řízení univerzity. Oceňujeme, že tomuto tématu začíná být věnována větší pozornost i v dalších institucích a analytických týmech, byť používané metodiky jsou často velice problematické (regionální závislost podle příslušnosti vysoké školy apod.).

**Naplnění Dlouhodobého záměru ZČU 2006-2010 (2015) a Aktualizace DZ ZČU 2008
ad 3.1.11 Analýza poptávky a uplatnění absolventů**

Cílový stav: Existence účinného systému práce s absolventy a jejich zaměstnavateli.

Postupně plněno - založen hierarchizovaný systém spolupráce s absolventy i se zaměstnavateli.

2.8 Neúspěšní studenti na vysoké škole, opatření vedoucí ke snižování studijní neúspěšnosti

Skupiny akreditovaných studijních programů	Neúspěšní studenti ve studijním programu								Celkem studentů
	bak.		mag.		mag. navazující		dokt.		
	P	K	P	K	P	K	P	K	
přírodní vědy a nauky	236	52	0	0	10	3	1	4	306
technické vědy a nauky	1027	279	26	9	56	44	22	56	1519
zeměděl.-les. a veter. vědy a nauky	0	0	0	0	0	0	0	0	0
zdravot., lékař. a farm. vědy a nauky	10	2	0	0	0	0	0	0	12
společenské vědy, nauky a služby	406	163	0	0	57	15	4	8	653
ekonomie	272	148	2	0	28	21	0	4	475

právo, právní a veřejnosprávní činnost	27	0	187	0	0	0	0	5	219
pedagogika, učitelství a sociál. péče	133	1	92	27	29	0	1	4	287
obory z oblasti psychologie	0	0	0	0	0	0	0	0	0
vědy a nauky o kultuře a umění	58	0	0	0	5	0	0	0	63
Celkem	2169	645	307	36	185	83	28	81	3534

Tab. č.: 6 Přehled počtu neúspěšných studentů v akreditovaných studijních programech vysoké školy v období od 1. 1. 2008 do 31. 12. 2008

Celkový počet studentů, kteří studují déle, než je standardní doba studia zvětšená o jeden rok, byl v roce 2008 na ZČU dán číslem 1 340 (údaj k 31. 10. 2008). Procento neúspěšnosti se na fakultách různí – nejnižší je na FPR (8 %), nejvyšší na FST (51 %), kolem 25 % vykazují FEL (24 %), FAV (26 %), FF (25 %) a UUD (26 %) a FEK (23 %). Pod hranicí 20 % je FPE (17 %). Rozdíly v počtu neúspěšných studentů mezi fakultami a obory jsou dány řadou objektivních důvodů – např. počtem a připraveností uchazečů, jejich motivací, nepřipraveností na vysokoškolský způsob studia, náročností studijních programů, ale také tím, že řada studentů se zapisuje do několika studijních programů a po prvním semestru nebo po prvním roce studia se rozhoduje, který program/obor chce skutečně studovat. Soustavné analýze příčin neúspěšnosti se dlouhodobě věnují zejména FAV, FEL, FST a FPE.

FST má bohužel nejvyšší neúspěšnost ze všech fakult na univerzitě – 51%. Je to zapříčiněno ve velké míře slabou úrovní uchazečů o studium na FST. Fakulta na to reaguje tím, že se snaží v rámci bakalářského studia více odlišit teoretickou náročnost studia tzv. „profesního“ bakaláře (B2341) a „univerzitního“ bakaláře (B2301) s tím, že při přijetí do navazujícího magisterského studia musí absolventi „profesního“ studia absolvovat určitý počet rozdílových předmětů. Mají však možnost (dle svých schopností) si některé rozdílové zkoušky zapsat a složit v rámci volitelných předmětů a tím snížit jejich počet při přijetí ke studiu navazujícího magisterského programu. Tento model byl nastaven od akademického roku 2008/2009, takže ještě nelze provést hodnocení jeho úspěšnosti (zda přinese požadovaný efekt snížení neúspěšnosti studia především v bakalářských studijních programech).

Vedení FEL se opakovaně pravidelně zabývá statistikou neúspěšného ukončení studia ve studijních programech fakulty, analyzuje příčiny neúspěšného ukončení a činí opatření ve studijních plánech, pokud se jeví, že by možná příčina neúspěchu v některých případech mohla spočívat např. v nevhodném harmonogramu řazení studijních předmětů v některém studijním plánu.

Na FAV je studijní neúspěšnost pravidelně sledována a diskutována. Je řešena v souvislosti se sledováním zájmu uchazečů o akreditované obory a se snahou oslovit výborné studenty středních škol. S tím souvisí též snaha o úpravu studijních oborů tak, aby reagovaly na potřeby dnešní doby a byly pro uchazeče nejen atraktivní, ale aby odpovídaly schopnostem dnešních maturantů.

Na FPE byla jako nejvážnější problém identifikována nepřipravenost studentů na vysokoškolské studium. Řešení byl věnován projekt ESF Redukce bariér, který byl zaměřen na překonání počátečních obtíží při studiu navazujících magisterských učitelství pro 1. stupeň ZŠ. V rámci projektu, který byl úspěšně ukončen v červnu 2008, byly uspořádány vyrovnávací kurzy pro uchazeče o studium a pro studenty prvních ročníků učitelství.

Na FF je nejvíce neúspěšných studentů po prvním semestru studia, který je chápán jako tzv. prodloužené přijímací řízení. Procento neúspěšných studentů je na FF relativně stabilizované a odpovídá náročnosti studia. Přesto byla přijata následující opatření ke snížení studijní neúspěšnosti: byly zkvalitněny elektronické studijní opory, které jsou důležité zejména pro studenty v kombinované formě studia. Fakulta otevřela novou studovnu s výrazně větší kapacitou míst i počtem svazků, významně byl posílen knihovní fond nákupem literatury i dalších informačních zdrojů, zkvalitnila se informace studentům o obsahu a podmínkách studia jednotlivých předmětů v IS/STAG a přechodem části předmětů pod portál ZČU – Courseware.

FZS má nejvíce neúspěšných studentů po prvním semestru studia. Procento neúspěšnosti studentů je poměrně nízké, u prezenční formy studia tj. 2,2%, u kombinované formy studia 1,1% (za období září – prosinec 2008). Pro snížení neúspěšnosti v budoucím studiu nabízí Fakulta zdravotnických studií svým uchazečům přípravný kurz na přijímací zkoušky. Využívají ho hlavně uchazeči, kteří na střední škole neměli výuku biologie člověka. Studentům prvních ročníků je věnována zvýšená pozornost, dochází k pravidelným setkáním s vedoucími učiteli ročníků, mají rozšířenou nabídku konzultačních hodin.

Ústav umění a designu řeší studijní neúspěšnost svých studentů jednak propracovaným systémem výběru a přípravy uchazečů (přijímání výhradně na základě výsledků přijímacích talentových zkoušek – dle míry prokázaného talentu, před přijímacím řízením nabídka konzultací domácích prací, organizování kurzů CŽV zaměřených na přípravu k přijímacím zkouškám a následnému studiu – semestrální studium nebo intenzivní týdenní v rámci letní školy ArtCamp), jednak individuálním přístupem ke studentům ze strany pedagogů i studijního referátu. Studentům, kteří potřebují zlepšit své výsledky v průběhu studia, jsou nabízeny programy celoživotního vzdělávání.

Specifickým problémem je vysoký počet studentů v nadstandardní době studia na FPR. Vzhledem k přísnému výběru uchazečů není jeho důvodem studijní neúspěšnost, ale opožděné plnění studijních povinností. Byla přijata administrativní opatření pro odstranění tohoto jevu.

Naplnění Dlouhodobého záměru ZČU 2006-2010 (2015) a Aktualizace DZ ZČU 2008

ad 3.1.9 Řešení problému studijní neúspěšnosti

Cílový stav: Bude minimalizován počet neúspěšných studentů; maximální prostupností (včetně prostupností s programy celoživotního vzdělávání) a modularitou studijních programů bude vytvořena nabídka podle zájmu a schopností všech uchazečů o studium – *průběžně plněno.*

2.9 Využívání kreditního systému, vč. získávání Diploma Supplement Label

Studijní programy na všech fakultách jsou realizovány v kreditním systému, který je kompatibilní se systémem ECTS. Problémem zůstává plná integrace Fakulty právnické a nově také Fakulty zdravotnických studií do tohoto systému. Rok 2008 byl v této oblasti věnován intenzivní přípravě podmínek pro získání certifikace ECTS Label a DS Label. Byla provedena analýza kreditního systému na ZČU ve srovnání s požadavky certifikace ECTS. Byla vytvořena metodika popisu předmětu v návaznosti na požadavky formulované pro získání certifikátu ECTS Label, zejména ve vztahu k formulaci cílů předmětu, učebních výstupů, hodnotících metod a vzdělávací strategie. V rámci pilotního projektu byly uspořádány semináře pro vybrané garanty předmětů ze všech fakult. Ti pak zpracovali inovované popisy svých předmětů. Nově vytvořené sylaby předmětů jsou zpracovány také v anglické verzi.

IS STAG je připraven jako datový zdroj pro požadované dokumenty včetně katalogu kurzů. Pilotní verze tohoto katalogu byla umístěna na www stránkách univerzity.

Diploma Supplement je zcela standardně vydáván absolventům všech typů studijních programů od roku 2005. V roce 2008 byla provedena jeho revize a byla připravena žádost o certifikaci DS Label (žádost byla podána k 15. lednu 2009).

V souvislosti s plněním podmínek ECTS byla velká pozornost věnována procesu administrace mobilit. Byl zpracován, ve všech grémích univerzity projednán a schválen, jednotný proces uznávání studijních výsledků získaných v rámci mobilit. Současně byla řešena informační podpora tohoto procesu v IS STAG.

Naplnění Dlouhodobého záměru ZČU 2006-2010 (2015) a Aktualizace DZ ZČU 2008

ad 3.1.2 Vnější hodnocení vysoké školy

Cílový stav: Jsou vytvořeny předpoklady k získání ECTS/DS Label – *plněno.*

2.10 Odborná spolupráce VŠ s regionem, propojení teorie a praxe a spolupráce s odběratelskou sférou

Odborná spolupráce s regionem a jeho podniky a institucemi má na ZČU dlouholetou tradici, na kterou je možné navazovat, avšak do budoucna je třeba ji výrazněji usměrňovat, aby mohla přinést potřebné efekty (včetně efektů ekonomických). Jednak je třeba – díky zvýšenému zájmu – jednoznačně upřednostňovat strategické partnery univerzity a jejích fakult, jednak je třeba vytvořit i výraznější marketingovou a institucionální podporu nabídky ZČU i potřebný prostor pro spolupráci s malými a středními podniky či institucemi. To platí pro spolupráci jak v oblasti vzdělávací (další vzdělávání), v oblasti vědeckovýzkumné (společné projekty, granty, společná pracoviště), tak i v oblasti aplikační a také i pro všechny sféry spolupráce, tj. spolupráci s podniky regionu, s orgány veřejné a státní správy i s ostatními organizacemi a institucemi v regionu Jihozápad, případně i v Karlovarském kraji, který rovněž dlouhodobě (a tradičně) projevuje poptávku po našich výkonech.

V oblasti dalšího vzdělávání má hlavní a nezastupitelnou roli Ústav celoživotního vzdělávání, ale i většina fakult vyvíjí aktivity v této oblasti, a to jak pro partnerské podniky (jde zejména o aktivity technických fakult), tak i pro oblast veřejné správy, kde je oceňována nabídka odborně příslušných fakult (FPR, FF, FEK) a jsou připravovány i nové akce. Zvláštní postavení přitom má chebské pracoviště FEK – CECEV (Centrum celoživotního vzdělávání), které přitom mj. spolupracuje s okresními hospodářskými komorami v Chebu a v Chomutově a připravilo trénink rozvoje obchodních dovedností či rozvoje lidských zdrojů.

Významná je též spolupráce FPE s Karlovarským a Plzeňským krajem, která se mj. promítla jak do nabídky jejich vzdělávacích aktivit, tak i do vybudování a akreditace dvou nových studijních oborů Učitelství praktického vyučování a odborného výcviku a Učitelství odborných předmětů v prezenční a kombinované formě. FF realizuje dlouhodobou intenzivní spolupráci se Západočeským muzeem v oblasti výzkumných aktivit (zejm. archeologické a antropologické výzkumy), přednáškové činnosti, pořádání společných konferencí a výstav. Četná je spolupráce i s některými dalšími oblastními muzei (zejm. Blovice, Klatovy, Rokycany a Tachov). Nesmírně bohatá je i spolupráce FZS, která má uzavřeno 139 smluv s různými veřejnými a privátními zařízeními v ČR, z toho 70 % tvoří zařízení plzeňského regionu.

Oblast spolupráce s průmyslovými podniky, realizovaná zejména technickými fakultami (FAV, FEL, FST) a ústavem NTC, je velmi četná a obvykle je založena i na smlouvách či dohodách o vzájemné spolupráci. Realizuje se jak s velkými podniky, např. ŠKODA Auto, podniky holdingu ŠKODA v Plzni, SIEMENS, Robert Bosch, PANASONIC, OMZ, ČEZ, ABB atd., tak i v úrovni malých a středních podniků a podílí se na ní většina fakult. Roste spolupráce FAV s podniky, zabývajícími se informačními technologiemi (AIMTEC, Kerio, Cisco apod.), mnohočetná je spolupráce této fakulty při automatizaci či vytváření řídicích systémů, roste objem prací v oblasti geo-matematiky, technických výpočtů, simulace a modelování či softwarových aplikací. Vysoce je ceněna spolupráce s Českou televizí, firmou Vodafone a dalšími partnery v oblasti řečových technologií. Spolupráce FST a FEL probíhá jak s inovativními podniky (Witte Nejdek, Motor České Budějovice, ZF Engineering, MB Academy atd.), tak i s výzkumnými podniky a institucemi (FST např. se Škoda Výzkum, Comtes FHT, VÚKV, SVÚM apod.). FEL spolupracuje jak s tradičními partnery (PANASONIC, E.ON Česká republika, a. s., apod.), tak se objevují i netradiční spolupráce (např. s pražským zdravotnickým zařízením IKEM, FN Plzeň, Magistrátem města Plzně apod.).

Tradiční a velmi úspěšnou oblastí je i zapojení externích partnerů do výuky, do činnosti státních zkušebních a jiných hodnotících komisí, zadávání témat z praxe pro bakalářské, diplomové, popř. i dizertační práce a s nimi spojené praxe a pobyty u zadavatelských partnerů. Stanoviska externích členů hodnotících komisí jsou získávána v písemné podobě, vyhodnocována a slouží k dalšímu rozvoji výuky na fakultách ZČU. Úspěšná je i účast ZČU v tradičních studentských soutěžích pořádaných významnými podniky, jako jsou např. Cena E. ŠKODY, Cena SIEMENS apod.

Přehodnotit a nově řídit je naopak třeba celou oblast odborných praxí studentů ZČU a zapojení odborníků z praxe ve výuce na ZČU, která je sice na ZČU na velmi solidní úrovni, ale již je nutno dát novou dynamiku ve vazbě na měnící se potřeby české, resp. evropské ekonomiky a jejího vývoje. Rovněž je třeba posílit četnost a náplň studentských mobilit pro potřeby této oblasti, a to zejména netechnických fakult. Podpořit a rozvíjet je třeba i jejich spolupráci s UUD, která již přinesla některé výtečné výsledky (např. spolupráce se science centrem TECHMANIA, designérské návrhy pro průmyslové firmy (MBtech, ŠKODA Auto, a. s., LINET, s. r. o.). Velmi dobrou úroveň má v oblasti praxí i nově vzniklá FZS, kde největší část odborné praxe probíhá na klinických pracovištích ve Fakultní nemocnici v Plzni. Na podporu kvalitní praktické výuky Fakulta zdravotnických studií zpracovala a následně získala akreditaci pro certifikovaný kurz „Sestry školitelky klinické praxe“. Velmi dobrou úroveň má oblast odborných praxí i na FPE, kde je tradičně realizována klinická praxe studentů bakalářského a navazujícího magisterského studia oboru Sociální práce. Kromě toho spolupracuje FPE s dalšími asi 25 partnerskými organizacemi působícími na území města Plzně a v blízkém okolí.

V uplynulém roce vzrostla jak objemem, tak i kvalitou úroveň spolupráce v oblasti veřejné správy. Prohloubily se vztahy s orgány a organizacemi na úrovni NUTS II Jihozápad, Plzeňského, Jihočeského a Karlovarského kraje i spolupráce s městem Plzní a několika dalšími městy (České Budějovice, Tachov, Klatovy, Sokolov atd.). Úspěšná byla spolupráce s regionálními institucemi typu BIC Plzeň, Regionální rozvojové agentury Plzeňského, resp. Jihočeského kraje, okresní, příp. regionální hospodářské komory v regionu Jihozápad a v Karlovarském kraji, zapojení v krajských komisích pro rozvoj lidských zdrojů apod. Přesto má ZČU v této oblasti ještě rezervy.

2.11 Akademičtí pracovníci vysoké školy, přepočtené počty

Přepočtený počet akademických pracovníků se dlouhodobě výrazněji nemění. Za pozitivní rys lze považovat zvětšování počtu vědeckých pracovníků, neboť jde většinou o poměrně mladé pracovníky, kteří dokáží získávat významné zakázky v oblasti VaV a kteří vytvářejí přirozenou základnu pro další personální rozvoj pracovišť. Tento trend je pozitivní i z hlediska přípravy zásadních projektů do operačního programu Výzkum a vývoj pro inovace.

Akademičtí pracovníci						Vědečtí pracovníci
ped. pracovníci VaV	profesoři	docenti	odborní asistenti	asistenti	lektori	
37	68	139	479	78	56	95

Tab. č.: 7a *Akademičtí pracovníci vysoké školy – přepočtené počty*¹

¹ podíl celkového počtu skutečně odpracovaných hodin za sledované období všemi zaměstnanci a celkového ročního fondu pracovní doby připadajícího na jednoho zaměstnance pracujícího na plnou pracovní dobu

2.12 Kvalifikační a věková struktura akademických pracovníků

Počty a věková struktura akademických pracovníků v kategorii profesorů a docentů dlouhodobě představují slabou stránku činnosti ZČU. I přes snahu řady děkanů i vedení univerzity změnit tuto situaci za podpory rozvojového projektu nedochází k významnější změně. ZČU je schopna maximálně čelit přirozenému stárnutí vysoce kvalifikované části akademické obce. Zároveň však nechceme podporovat jen formální posilování akreditačního potenciálu pracovišť cestou zaměstnávání odborníků z jiných pracovišť na částečné úvazky.

Za zásadní považujeme rozvoj výzkumného, vývojového a dalšího tvůrčího potenciálu pracovišť. Očekáváme, že v tomto směru dojde i k úpravě standardů Akreditační komise ČR. Za důležitou považujeme kvalitu výsledků tvůrčí činnosti, které na daném pracovišti vznikly, za méně důležité považujeme v této souvislosti počty docentů a profesorů. Rozsah projektové činnosti ZČU a zejména dynamika růstu tohoto ukazatele vystavuje pro ZČU příznivější zprávu o jejím potenciálu.

Věk	Akademičtí pracovníci												Vědečtí pracovníci	
	ped. prac. VaV		profesoři		docenti		odb. asist.		asistenti		lektori		celkem	ženy
	celkem	ženy	celkem	ženy	celkem	ženy	celkem	ženy	celkem	ženy	celkem	ženy		
do 29 let	16	2	0	0	0	0	55	15	42	19	12	9	61	10
30 – 39 let	14	1	0	0	11	1	214	63	31	9	26	17	48	9
40 – 49 let	2	0	5	0	18	2	116	51	9	4	10	6	5	0
50 – 59 let	3	1	21	3	56	17	132	45	9	7	15	13	8	2
60 – 69 let	2	0	29	4	55	9	55	14	3	2	6	6	6	0
nad 70 let	0	0	28	0	30	6	11	1	2	0	0	0	2	0
Celkem	37	4	83	7	170	35	583	189	96	41	69	51	130	21

Tab. č.: 7b *Věková struktura akademických pracovníků vysoké školy*

Personální zabezpečení	celkem	prof.	doc.	ost.	DrSc.	CSc.	Dr., Ph.D., Th.D.
Rozsahy úvazků akad. pracovníků							
do 30 %	95	14	21	60	8	34	45
do 50 %	259	35	66	158	19	99	116
do 70 %	279	42	71	166	22	109	120
do 100 %	1038	83	170	785	30	251	326

Tab. č.: 7c *Přehled o počtu akademických pracovníků na vysoké škole k 31. 12. 2008*

2.13 Vzdělávání zaměstnanců vysoké školy (akademických i ostatních)

V roce 2008 bylo na ZČU realizováno celkem 14 programů určených pro akademické a neakademické pracovníky ZČU. Těchto programů se zúčastnilo celkem 154 osob. Mezi hlavní témata programů patřily jazyky, informační technologie, legislativní úpravy na ZČU, možnosti využívání fondů aj. Jako nezbytné se jeví vytvoření funkčního systému vzdělávání a rozvoje zaměstnanců. V roce 2008 jsou tyto aktivity stále založeny většinou na aktuálních potřebách (např. možnosti využívání fondů apod.). Mimo výše uvedené počty programů je možné v této skupině dále uvést programy Mezinárodní letní jazykové školy, kterých se zaměstnanci ZČU také zúčastňují (56 programů).

Naplnování Dlouhodobého záměru ZČU 2006-2010 (2015) a Aktualizace DZ ZČU 2008

ad 3.3.3 Další vzdělávání a odborný růst VŠ pracovníků (pedagogických, vědeckých a administrativních)

Cílový stav: Je zpracován a implementován ucelený systém vzdělávání akademických i neakademických pracovníků s důrazem na aktuální potřeby ZČU, ale i s nabídkou jazykových kurzů, kurzů v oblasti informačních technologií, ekonomických a právních aspektů, managementu, řízení projektů apod. Zvláštní pozornost je věnována začínajícím akademickým pracovníkům. *Plněno částečně – chybí ucelený systém.*

2.14 Nabízené kurzy dalšího vzdělávání akademických pracovníků (vč. počtu absolventů v jednotlivých kurzech)

kurzy orientované na pedagogické dovednosti ²	kurzy orientované na obecné dovednosti ³	kurzy odborné ⁴	Celkem
1	11	2	14

Tab. č.: 7d Přehled kurzů dalšího vzdělávání akademických pracovníků vysoké školy

kurzy orientované na pedagogické dovednosti ²	kurzy orientované na obecné dovednosti ³	kurzy odborné ⁴	Celkem
15	127	12	154

² pedagogické dovednosti (využití různých učebních metod např.: prostředků ICT, využití a vhodnost různých forem učení, prezentace předmětů a cílů studia, motivace studentů a využití aktivizujících metod ve výuce, práce s různými skupinami studentů, učební styly apod.)

³ obecné dovednosti (komunikační dovednosti – např.: význam komunikace při výuce/studiu, verbální a neverbální komunikace, komunikační šumy, zkrácení informace, strategie komunikace, vhodné metody a taktiky komunikace a volba vhodných komunikačních médií; prezentace – využití a vhodnost různých prezentačních technik; práce v týmu; projektové řízení; manažerské dovednosti; počítačové dovednosti; znalost cizích jazyků apod.)

⁴ odborné kurzy – kurzy zaměřené na zvýšení vlastní odbornosti, rozvoj speciálních znalostí specifických pro dané odborné zaměření

Tab. č.: 7e Přehled počtu účastníků kurzů dalšího vzdělávání akademických pracovníků vysoké školy

2.15 Počet nově jmenovaných profesorů a docentů v roce 2008

	počet	věkový průměr
Profesoři jmenovaní v roce 2008	1	56
Docenti jmenovaní v roce 2008	9	38

Tab. č.: 7f Počet nově jmenovaných profesorů a docentů v roce 2008

Zejména počet nově jmenovaných profesorů ze ZČU (s hlavním pracovním poměrem na ZČU) je relativně nízký. Tato situace byla a bude opakovaně předmětem jednání s děkany v rámci diskuze o Dlouhodobém záměru součásti ZČU. Dosud používané stimulační mechanismy jsou relativně málo účinné.

2.16 Rozvoj výzkumné, vývojové, umělecké a další tvůrčí činnosti VŠ a posílení vazby mezi činnostmi vzdělávací a touto činností

Pro rozvoj lidských zdrojů ve VaV a dalších činnostech byl v roce 2008 zaveden motivační systém pro podporu tvůrčí činnosti, jehož cílem bylo motivovat pracovníky a studenty ZČU k zintenzivnění aktivit v oblasti výzkumu, vývoje a inovací a podpořit excelenci VaV na ZČU.

Z rozvojového projektu č. 270 POSTDOC-08 bylo podpořeno 36 mladých vědeckých pracovníků do tří let po absolvování doktorského studijního programu, 110 studentů doktorských a magisterských studijních programů na základě jejich výsledků v oblasti VaV, vzdělávací a oblasti tvůrčích aktivit. ZČU se věnuje soustavné přípravě mladých vědeckých pracovníků na schopnost úspěšně podávat projekty – realizován byl seminář zaměřený na metodiku tvůrčí práce, přípravu a realizaci projektů, ochranu duševního vlastnictví, systém veřejné podpory aktivit v oblasti výzkumu a vývoje.

K zefektivnění projektového managementu na ZČU významně přispělo i přijetí Směrnice rektora 18R/2008 Správa projektů, která upravuje životní cyklus všech projektů řešených na ZČU a zároveň upravuje pravomoc a odpovědnost jednotlivých útvarů v oblasti správy projektů.

V následující tabulce je uveden přehled výzkumných projektů řešených na ZČU:

Název grantů, výzkumných projektů, patentů nebo dalších tvůrčích aktivit	Zdroj	Finanční podpora v tis. Kč
APROSYS-Advanced Protection Systeme	A	130
APSN - Advanced Passive Safety Network	A	0
COMPANIONS – Intelligent, Persistent, Personalised Multimodal Interfaces to the Internet	A	4670
EuroEthos – Exploring the Scope for a Shared European Pluralistic Ethos	A	1214
Flexible Production Technologies and Equipment Based on Atmospheric Pressure Plasma Processing for 3D Nano Structured Surfaces – N2P	A	196
INTUITION-Network of Excellence on Virtual Reality and Virtual Environments Applications for Future Workspaces	A	648
Meeting of Departments of Fluid flows and Thermodynamics	A	104
MUTED-Multi-User TELEvision Display	A	1374
MYMOSA-MotorcYcle and MOrtorcyclist SAFety	A	1465
Scholarship for Mr. Daniel Pakula	A	20
SLC-Sustainable Production Technologies of Emission reduced Light weight Car Concepts	A	613
Surface Transport 3B FP6-2005-Transport-4 SAFETY IN MOTION - SIM	A	119
3DTV-Integrated Three-Dimensional Television-Capture, Transmission and Display	A	393
Amenitní migrace jako nová forma specifické globální migrace obyvatel. Její vliv na socioekonomický rozvoj rurálních oblastí České republiky	B	126
Analýza změn zorného pole a reakčního času řidiče v relaci s poklesem pozornosti	B	250
Aplikace programovatelných polí v bezpečných elektronických obvodech pro železniční zabezpečovací techniku	B	116
Biologická variabilita, zdravotní stav a sociální stratifikace raně středověké populace Velké Moravy: mikroevoluční změny	B	77
Dynamické interakce magnetického pole s pevnými a kapalnými mechanickými systémy	B	399
Dynamický výběr nejlepší posloupnosti kandidátů v obecné úloze syntézy řeči z textu	B	400
Hledání konkrétních archeologických struktur	B	1588
Hodnocení poruch vývoje koordinace u dětí mladšího školního věku	B	83
Identifikace nelineárních systémů neuronovými sítěmi a její využití v návrhu adaptivního řízení a detekce změn	B	536
Komplexní řešení teoretických a aplikačních problémů financování malých a středních podniků v podmínkách tržního prostředí Evropské unie	B	486
Krystalizace amorfních a nanokrystalických tenkých vrstev	B	448

Měření tepelných vlastností tenkých vrstev v závislosti na teplotě	B	261
Metodika zkoušení masivních železobetonových konstrukcí	B	120
Metody a modely pro ověřování konzistence aplikací založených na pokročilých komponentových modelech	B	437
Metody modelování zemského tíhového pole z heterogenních dat	B	169
Modelování šíření vln v tělesech a heterogenních prostředích s uvažováním lineárních, nelineárních a víceškálových jevů metodou konečných prvků	B	503
Modelování vysokofrekvenčního kmitání a vyzařovaného hluku vázaných rotujících systémů s poddajným stotorem	B	181
Modely volatility a jejich ekonomické aplikace	B	124
Nestacionární napjatost a disperzní vlastnosti ortotropních těles	B	275
Nevládní organizace a jejich role při postkonfliktní rekonstrukci oblastí	B	224
Nonverbální tvořivost v technické výchově	B	185
Numerická simulace a experimentální verifikace poškození těles z kompozitních materiálů	B	228
Obnovitelné zdroje energie a jejich začleňování do energetických systémů	B	790
Od inscenace k instalaci, od herectví k performanci	B	195
Odhad parametrů a optimalizace struktury perceptronových sítí v úloze identifikace nelineárních systémů	B	398
Optimalizace multidisciplinárního navrhování a modelování výrobního systému virtuálních firem	B	1751
Optimalizace strategií obrábění složitých prostorových ploch I.	B	580
Paleoekologie a trofická struktura vybraných fosilních asociací kambria a ordoviku barrandienské oblasti	B	44
Pastýři černohlavých - Vládnoucí a ovládaní na starověkém Bl. Východě	B	1099
Pokročilé algoritmy pro řešení sdružených úloh v elektromagnetismu	B	492
Predikce poškození a zbytkové pevnosti kompozitivních materiálů s využitím piezoelektrických senzorů a aktuátorů	B	205
Původ a evoluce discinidních brachiopodů v paleozoiku	B	123
Rasa a rasová ideologie v západních dějinách	B	188
Ráz a přenos impulsu v soustavě elastických a viskoelastických těles, izotropních a ortotropních	B	263
Rozdíly identifikace pohlavních charakteristik obličeje a mimických výrazů mezi muži a ženami	B	154
Rozpoznávání mluvené řeči v reálných podmínkách	B	450
Sociální stratifikace a zdraví: trendy ve vlivu sociálního postavení matky na výsledek těhotenství a porodu v ČR po r. 1989	B	508
Spočitatelné aproximace duálních strategií řízení	B	586
Studium nestacionárního přestupu tepla na experimentálním zařízení	B	259
Studium procesů při dynamickém kontaktu reálných kovových těles ve vztahu k materiálovým změnám	B	463
Teoretický a experimentální výzkum transonického proudění v úzkých mezerách a mikrokanálech	B	498
Veřejnost, diskurz a legitimita demokracie v České republice	B	158
Vliv difuze na vlastnosti kombinovaně vytvářených vrstev	B	169
Vliv geometrie výměníku na součinitele přestupu tepla	B	294
Vliv suburbanizace na druhové složení městské flóry a vegetace na příkladu Plzně	B	221
Výpočtová ekonomie – analýza procesů financ. trhů pomocí techniky počítač. agentů a modelování hierar. struktur řízení podniku – 2. etapa	B	179
Výzkum inteligentních kompozitových prvků výrobních strojů z ultravysokomodulových vláken a nanočásticemi modifikované matrice	B	545
Výzkum nových principů mechanických a biomechanických systémů s inteligentním chováním	B	397
Vznik termoelastické nestability v pohyblivém kontaktu se třením	B	797
Zvyšování pevnosti nerozebiratelných spojů vysokopevných ocelí	B	329
Algoritmy pro modelování terénu	C	53
Analýza negativních vlivů na pozornosti řidičů	C	580

Aplikace konstrukční mechaniky a biomechaniky v dopravě pro zvyšování pasivní bezpečnosti a komfortu cestujících	C	700
Aplikace sférické instrumentované indentace pro hodnocení pevnostních vlastností a houževnatosti konstrukčních materiálů-SPHER-IND	C	24
Cahnova-Hilliardova a bi-stabilní rovnice v mikroskoické teorii fázových přechodů	C	0
Centrum aplikované kybernetiky (CAK)	C	4670
Centrum počítačové grafiky (CPG)	C	2529
Centrum základního výzkumu pro dynamickou ekonomii a ekonometrii (CZVDEE)	C	581
Cykly a nezávislost v grafech	C	0
Česko-Bavorská škola umění a designu	C	392
Data, algoritmy, rozhodování –Výzkumné centrum DAR	C	2156
Diagnostika interaktivních dějů v elektrotechnice	C	12742
Diskrétní simulace vnitřní dopravy při montáži	C	7
Eliminace jazykových bariér handicapovaných diváků České televize (ELJABR)	C	3136
Grafové struktury, grafové operátory a výpočetní složitost	C	269
Inovace bakalářského studijního programu	C	1818
Institut teoretické informatiky (ITI)	C	3797
Integrované centrum počítačového zpracování přirozeného jazyka	C	3110
Konkurenceschopnost malých měst v České republice	C	1053
Kvazilineární eliptické diferenciální rovnice a jejich soustavy: existence, násobnost a bifurkace řešení	C	177
Materiály a komponenty pro ochranu životního prostředí (ZČU-OZP)	C	11533
Metodika stanovení životnosti vysokonapěťových izolačních systémů točivých strojů	C	540
Metody a algoritmy automatického nastavování průmyslových regulátorů a jejich implementace do řídicího systému ZAT-Plant Suite MP	C	818
Mezioborový dialog a spolupráce jako základní předpoklad interdisciplinární vzdělanosti vědeckých, výzkumných a pedagogických pracovníků	C	896
Moderní zpracování nástrojových ocelí	C	240
Multilicence na vstup do Web of Knowledge (přístup do Qweb of Science a Journal citation Reports)	C	82
Návrh systémů automatického logického zařízení	C	298
Nové experimentální systémy pro výzkum termomechanických nestabilit tribologických procesů ve strojních zařízeních	C	3120
Nové geopolitické dělení Afriky	C	230
Opomíjená archeologie	C	8411
Ověřené studijní programy pro další vzdělávání učitelů zaměřené na využití možností science center ve výuce přírodovědných a technických oborů	C	762
Pohonné systémy se synchronními motory s permanentními magnety	C	1210
Pokročilé algoritmy průmyslové regulace a sekvenčního řízení a jejich implementace do řídicího systému ZAT-Plant Suite MP	C	880
POLIS – Tvorba a podpora nediskriminační sociální, vzdělávací zaměstnanostní politiky	C	0
Porovnání transformačních změn v příměstském a venkovském prostoru Plzeňského a Nitranského kraje v období od vzniku samostatných republik	C	28
Predikce poruch heterogenních materiálů, komponent mechanických a biomechanických systémů	C	12730
Procesy ve výbojovém plazmatu a nové tenkovrstvé materiály s unikátními vlastnostmi	C	13175
Progresivní technologie a systémy pro energetiku (PTSE)	C	6142
Projektové řízení ve veřejném sektoru	C	864
Prostředky pro detekci a prevenci poklesů pozornosti řidičů jako součást společného projektu MESPIN	C	315
Prostředky tvorby komplexní báze znalostí pro komunikaci se sémantickým webem v přirozeném jazyce (COT-SEWing)	C	4070

Provoz informačního centra o NATO – Plzeň	C	341
Překlenutí jazykové bariéry komplikující vyšetřování financování terorismu a závažné finanční kriminality	C	513
Realizace interaktivně informačního portálu pro vědeckotechnické aplikace	C	990
Redukce bariér při získávání učitelské praxe	C	2334
Regionální kontaktní organizace Západní Čechy RKO-ZČ	C	1204
Rozšíření nabídky celoživotního vzdělávání v obl. počítačových sítí na ZČU	C	680
Rozvoj multimediální výuky na UUD na ZČU	C	723
Signálový procesor pro zpracování radarových dat	C	146
Spojité a diskrétní matematické struktury a vývoj odpovídajících metod jejich zkoumání	C	20097
SUPPORT CZ.04.4.09./4.1.00.1/0067	C	0
Univerzální prediktivní regulátor pro řízení průmyslových procesů	C	603
Vícejazyčná automatická detekce strukturálních událostí v mluvené řeči	C	375
Virtuální vědecko-pedagogické centrum počítačové grafiky a vizualizace dat (VIRTUAL)	C	2254
Vizualizace zdravotních dat pro podporu interdisciplinárního vzdělávání a vztahů s veřejností (VISUALHEALTH)	C	472
Výpočtové submodely svarových spojení s užitím MKP pro virtuální prototyping strojů a zařízení	C	0
Vytvoření znalostní základny v oblasti konstrukčních a procesních parametrů a využití počítačové simulace pro průběžné optimalizování ocelových pístních kroužků	C	533
Výuka předmětů Mechanika tekutin a Termomechanika	C	916
Vývoj a optimalizace povrchových úprav nástrojů	C	650
Vývoj a výzkum moderních frézovacích nástrojů pro tvrdé obrábění	C	0
Vývoj integrálního multimodálního pomocného systému DIMAS-CZ	C	671
Vývoj obecné metodiky a CAE systému pro podporu projektování a správy kabelových systémů	C	141
Vývoj otevřené metodiky a CAD systému pro podporu projektování nových kabelových systémů složitých technologických celků	C	925
Vývoj vrtacích multifunkčních nástrojů pro vysoce produktivní a přesnou výrobu kruhových otvorů	C	515
Výzkum a optimalizace systému elektrického odlučování s vysokou mírou odlučivosti dle platných (a připravovaných) předpisů EU	C	857
Výzkum a příprava metodiky umožňující zapojovat studenty do výzkumu a vývoje v oblasti nových technologií a tím je motivovat pro studium technických oborů a věd	C	2333
Výzkum a vývoj nových diagnostických systémů pro určení životnosti parních turbin	C	400
Výzkum a vývoj nových konstrukčních řešení pro zvyšování účinnosti a spolehlivosti energet. zařízení použitím technologie žárového nástřiku	C	200
Výzkum a vývoj prototypu linky nové generace pro likvidaci ojetých pneumatik	C	80
Výzkum nestacionárního proudění v axiálním turbínovém stupni	C	225
Výzkum pevnosti a dynamiky rotoru nové generace asynchronních motorů	C	1781
Výzkum strojírenské výrobní techniky a technologie	C	1415
Výzkumné centrum kolejových vozidel (VCKV)	C	6508
Výzkumné centrum tvářecích technologií (FORTECH)	C	7407
Zajištění klíčových informačních zdrojů a služeb pro technické obory	C	40
Zkvalitnění přístupu k elektronickým studijním oporám (courseware) vybraných studijních programů na ZČU	C	3345
Zvýšení bezpečnosti jaderných elektráren při haváriích typu LOCA	C	2793
Zvýšení spolehlivosti a bezpečnosti elektrických sítí	C	478
Automatické vyhledávání klíčových slov v proudu zvukových dat	Akademie věd České republiky	1887
Multimodální zpracování lidské znakové a mluvené řeči počítačem pro komunikaci člověk – stroj	Akademie věd České republiky	3940

Integrace videokonferenčního systému do běžné praxe ZČU	Cesnet, z. s. p. o.	558
Optimalizace správy skupin jako nutná podmínka feder. autorizační infrastruktury	Cesnet, z. s. p. o.	460
Rozvoj systémů pro detekci průniků v síti WEBnet	Cesnet, z. s. p. o.	242
Bioenergetika a biopaliva (dále jen projekt Bio-E)	ČEZ Prodej, s. r. o.	389
Finanční dar na zpracování a realizaci ekologických projektů	E.ON Česká republika, s. r. o.	50
Byla neolitizace střední Evropy demickým nebo kulturním procesem? Evidenze demografických simulací	Grantová agentura akademie věd ČR	101
Post-moderní státy jako nositelé kantovské etiky v mezinárodních vztazích?	Grantová agentura akademie věd ČR	294
Právněpolitické otázky boje s terorismem a demokracie: Srovnávací pohled	Grantová agentura akademie věd ČR	91
Právní a ekonomické aspekty podpory partnerství a spolupráce veřejného a soukromého sektoru ve světle dokumentů EU a ČR, práva ES/EU a ČR a zkušenosti vybraných krajů a měst	Grantová agentura akademie věd ČR	212
Šíření vln a degrační procesy v anizotropních laminátech	Grantová agentura akademie věd ČR	421
Společné aktivity českých a francouzských studentů	Krajský úřad Plzeňského kraje (PK)	41
Školení a osvěta široké i odborné veřejnosti v otázkách environmentálních	Krajský úřad PK	15
Trainee program jako nástroj kariérního rozvoje	Krajský úřad PK	167
Videodokument: Šumava v díle Karla Klostermanna	Krajský úřad PK	41
Gravimetrická laboratoř	Ministerstvo školství, mládeže a tělovýchovy (MŠMT)	1248
Inovace experimentální laboratoře technologie obrábění	MŠMT	1171
Inovace laboratoře světelné mikroskopie	MŠMT	925
Inovace měření a zpracování řezných sil aplikací vývojového prostředí Labview	MŠMT	65
Inovace metropolitní části počítačové sítě Západočeské univerzity v Plzni	MŠMT	1280
Inovace předmětu Speciální pedagogika	MŠMT	134
Inovace studijního předmětu Němčina pro cestovní ruch	MŠMT	143
Inovace studijního předmětu Projektový management ve strojírenství	MŠMT	57
Inovace studijních opor pro výuku statiky a kinematiky	MŠMT	92
Inovace výuky elektrochemie v oblasti elektrochemických zdrojů	MŠMT	190
Inovace výuky předmětu Ekonomické hodnocení výrobních procesů formou mutlimediálních kurzů	MŠMT	79
Interaktivní studijní materiály pro výuku předmětu Pružnost a pevnost pro elektrotechniku	MŠMT	117
Mobilní počítačová učebna	MŠMT	1862
Moderní způsoby řízení spínavých reluktančních motorů	MŠMT	238
Modernizace výuky předmětu Marketingové aplikace prostřednictvím WEBQUESTů	MŠMT	42
Multimediální podpora výuky biomechaniky pro studenty tělových. oborů	MŠMT	72
Multimediální studijní materiál k výuce předmětu Internet	MŠMT	53
Nadřazená řídicí a diagnostická jednotka pro elektrické pohony určené pro výuku	MŠMT	264
Příprava budoucích učitelů k integrované environmentální výchově	MŠMT	224
Rozšíření a modernizace výuky v oblasti digitálních zvukových technologií a systémů	MŠMT	221
Rozšíření možností výuky v akustických laboratořích do oblasti elektroakustiky	MŠMT	1758
Rozšíření služeb knihovny studentům specializace Stavitelství	MŠMT	168
Stavba budící soupravy synchronního stroje pro laboratorní měření studentů bakalářských a magisterských studijních programů	MŠMT	138

Vybudování nových experimentálních pracovišť pro mikrovlná vektorová měření a analýzu radiokomunikačních systémů	MŠMT	2155
Vytvoření elektronické databáze příkladů pro úvodní kurzy logiky na VŠ	MŠMT	271
Vytvoření interaktivního portálu pro výuku renesanční a novověké filozofie	MŠMT	62
Začlenění astrofotografie do výuky	MŠMT	113
Začlenění výuky metod Digitální fabriky do předmětu Průmyslové inženýrství a tvorba multimediálních výukových podkladů	MŠMT	121
Zavedení měření parametrů digitálního televizního vysílání a anténních rozvodů signálů do výuky	MŠMT	154
Zdeněk Lukáš (monografie)	Nadace Český hudební fond	0
Příslušenství měřicí laserové aparatury	Nadace Duhová energie ČEZ	420
Podpora začleňování a osobnostního rozvoje (Internetový portál a e-learning zaměřený na rozvoj sociálních, osobnostních a komunikačních dovedností)	Nadace Vodafone Česká republika	242
Mezinárodní letní škola umění ArtCamp 2008	Nadace 700 let města Plzně	20
Portréty plzeňských skladatelů – Jirí Teml a Jan Děd	Nadace 700 let města Plzně	9
Výtvarné osobnosti plzeňska	Nadační fond pro kulturní aktivity občanů města Plzně	3
Vývoj hřebenového generátoru pro kalibrační měření	Národní bezpečnostní úřad	163
Demonstrativní a experimentální výukový systém se zaměřením na bioelektroniku	Panasonic AVC Networks Czech (NC), s. r. o.	12
Diagnostický přístroj pro zajištění výuky předmětu "Technická diagnostika strojů"	Panasonic AVC NC, s. r. o.	20
Doplnění technického vybavení laboratoře distribuovaných systémů KIV	Panasonic AVC NC, s. r. o.	30
ESD pracoviště	Panasonic AVC NC, s. r. o.	40
Inovace laboratoře multimediální techniky v souladu s moderními trendy v technice rozhlasového vysílání	Panasonic AVC NC, s. r. o.	12
Inovace monitorovací stanice systému GPS pro potřeby výuky navigačních a komunikačních systémů	Panasonic AVC NC, s. r. o.	8
Inovace vzdělávací činnosti v elektrotepelné technice	Panasonic AVC NC, s. r. o.	15
Kalibrovatelné kolorimetrické pracoviště	Panasonic AVC NC, s. r. o.	20
Modernizace vybavení pro výuku programovatelných logických obvodů	Panasonic AVC NC, s. r. o.	20
Multimediální podpora výuky na KMM	Panasonic AVC NC, s. r. o.	15
Podpora předmětu Elektronika ve zpracování obrazu	Panasonic AVC NC, s. r. o.	10
Rozšíření laboratorních měření v předmětech zaměřených na elektrické světlo	Panasonic AVC NC, s. r. o.	15
Rozvoj výuky v předmětech zaměřených na zpracování zvuku	Panasonic AVC NC, s. r. o.	35
SW pro obsluhu a řízení zkušebních a výrobních zařízení	Panasonic AVC NC, s. r. o.	15
USB rozhraní pro laboratorní výuku	Panasonic AVC NC, s. r. o.	39
Vybavení laboratoře mechatroniky výkonovými polovodičovými měniči a PLC technikou vlastní výroby	Panasonic AVC NC, s. r. o.	50
Vybudování pracoviště pro měření základních technických parametrů nízkofrekvenčních sdělovacích zařízení a multimediálních systémů	Panasonic AVC NC, s. r. o.	20

Vysokokoimpedanční adaptér k osciloskopu AGILENT 54853A	Panasonic AVC NC, s. r. o.	31
Využití moderních "výkonových" svítivých diod ve výuce	Panasonic AVC NC, s. r. o.	13
CD písň z Plzeňska	Plzeň, statutární město	14
Celoroční houbařská poradna a výstava hub pro veřejnost	Plzeň, statutární město	20
Meditace o základech vědy	Vzdělávací nadace Jana Husa	34
ORGANON VI. Seminář o metodice a didaktice výuky logiky zaměřený na problematiku tvorby a vyhledávání příkladů	Vzdělávací nadace Jana Husa	38

Pozn. Ve sloupci „Zdroj“ u grantů: A = mezinárodní a zahraniční granty, B = granty GAČR, C = rezortní ministerské granty (včetně výzkumných záměrů MŠMT, s výjimkou FRVŠ); u ostatních uveden název instituce, která výzkumný projekt zadala.

Projekty s hodnotou 0 – v roce 2008 řešeny, ale poskytovatelem nepodporovány.

Tab. č.: 8 Přehled grantů, výzkumných projektů, patentů a dalších tvůrčích aktivit vysoké školy

Naplňování Dlouhodobého záměru ZČU 2006-2010 (2015) a Aktualizace DZ ZČU 2008

- ZČU naplňuje klíčový strategický cíl – dosažení široké diverzity zdrojů. Téměř polovina disponibilních zdrojů plyne z jiné činnosti než z činnosti vzdělávací.
- Zlepšeny formální podmínky pro úspěšné a efektivní řízení projektů – přijetí směrnice 18R/2008 Správa projektů.
- Realizovány dílčí kroky v podpoře rozvoje lidských zdrojů – zaveden motivační systém pro podporu tvůrčích aktivit akademických pracovníků a studentů ZČU.
- Na základě kritického zhodnocení zrušen strategický cíl týkající se věkové struktury vědeckopedagogických pracovníků, modifikován cíl týkající se významných výstupů v oblasti tvůrčích aktivit (článek v impaktovaném časopise, patent apod.) a cíl působení profesorů ve studijních programech (min. počty).
- Priorita 2. – P2-FR7-08 – týmy ZČU jsou zapojeny do jednoho projektu 7. RP (úspěšně přijatého) a do 10 projektů 5. a 6. RP. V roce 2008 připravily týmy ZČU do programů 7. RP celkem 8 projektů, přičemž týmy neúspěšné projekty na základě připomínek hodnotitelů přepracovávají a připravují k novému podání.

2.17 Infrastruktura VŠ (materiální, technické a informační zajištění), dostupnost informačních zdrojů a rozvoj informační infrastruktury

2.17.1 Infrastruktura VŠ

ZČU využívala v roce 2008 nově, kromě vlastních objektů, další objekty v nájmu a ve výpůjčce. Jedná se o objekty Vědeckotechnického parku, centra Avalon a budovy pro nově vzniklou Fakultu zdravotnických studií. Veškerá evidence správy nemovitostí je vedena v systému digitální pasportizace budov.

Facility management na ZČU

V roce 2008 byla prováděna průběžná aktualizace systému digitální pasportizace budov. Do systému byly nově zařazeny údaje o budovách Fakulty zdravotnických studií, Vědeckotechnického parku, kde je dislokováno NTC, a objekt budovy AVALON, která je k dispozici Fakultě filozofické a Ústavu umění a designu. V rámci průběžné aktualizace byly do systému digitální pasportizace rovněž vkládány veškeré změny, které byly v jednotlivých budovách ZČU, v rámci modernizace a nezbytných úprav, v průběhu roku prováděny. Jednalo se o drobné stavební úpravy realizované na základě požadavků jednotlivých pracovišť, ale i o rozsáhlejší rekonstrukce.

Aplikace systému digitální pasportizace umožňuje zefektivnění procesů pořizování a správy majetku (pořízení, evidence, ochrana, údržba) a zejména vytvoření komplexní pasportizace jednotlivých budov univerzity a jejich propojení s výkresovou CAD dokumentací, sjednocení technických dat o budovách, získání přehledu o obsazenosti místností a umístění majetku.

Ke každé budově jsou uvedeny informace o parcele, stavebních konstrukcích, výplních otvorů (okna, dveře), vnitřních instalacích, dále počet podlaží a údaje o celkových plochách a obestavěném prostoru. U každé místnosti je uveden její uživatel, účel využití, plošné údaje a technické údaje jako např. zabezpečení místnosti,

přístup na JIS, klimatizace, zastínění, nosnost podlahy. K místnostem i budovám lze připojit příslušné smlouvy, katastrální mapy nebo jiné naskenované dokumenty. Aktualizaci systému digitální pasportizace provádí pověřené osoby Odboru správy a rozvoje aktiv průběžně.

Realizace investic do infrastruktury ZČU v roce 2008

V průběhu roku 2008 byla dokončena řada investičních akcí souvisejících se zkvalitněním a modernizací infrastruktury ZČU. Značná část investičních prostředků byla vyčleněna na zlepšení pracovního a studijního prostředí s ohledem na standardy dnešní doby. Jednalo se především o instalaci venkovních žaluzií na katedrovém objektu FEL, zatemnění místností ve výukovém objektu UUD a zatemnění řady učeben v jednotlivých objektech ZČU. Byl dokončen systém klimatizace v katedrovém objektu, v laboratorním objektu a v pavilonu fyziky budovy Univerzitiní 22.

Zejména pro studenty, kteří jsou ubytováni na VŠ kolejích, byla vybudována víceúčelová hřiště s umělým povrchem. Jedná se o hřiště mezi budovami Máchova 14 a 16 a u VŠ kolejí na Bolevecké ulici. Sportoviště jsou také využívána katedrou tělesné výchovy a sportu pro výuku.

Tak jako v každém roce byla určitá část finančních prostředků vyčleněna na zkvalitnění IT infrastruktury. Investice v této oblasti byly zrealizovány ve spolupráci pracovišť CIV, PS a OSRA. Byla vybudována strukturovaná kabeláž v budovách Baarova 36, Sedláčkova 19 a Riegrova 11. Na ZČU byl implementován nový IS pro stravování a ubytování. Další finanční prostředky byly využity na upgradu pátevní sítě WEBnet, služebních serverů, centrálního e-mailového serveru, rozšiřování diskové kapacity a rozvoj telefonní infrastruktury.

Některé další významnější investice v budovách ZČU:

- rekonstrukce WC a sprch ve školicím a ubytovacím zařízení Nečtiny,
- přestavba šaten pro tělocvik v budově FPE Chodské nám.1,
- rozvod propan butanu v pavilonu fyziky,
- dokončení rekonstrukce výtahu na VŠ kolejích Máchova 20 (akce byla zahájena v roce 2007),
- rekonstrukce šaten a sociálního zařízení pro posilovnu v budově FEK Hradební 22,
- částečná rekonstrukce budovy Sedláčkova 31 pro FZS (děkanát, knihovna),
- vybudování centrálního pultu EPS (elektronický požární systém).

Řada akcí sloužících ke zkvalitnění a modernizaci infrastruktury ZČU byla zrealizována péčí střediska Provozu a služeb z fondu oprav. Z těch rozsáhlejších se jedná o výměnu oken v budovách FEK v Chebu (Dyleňská, Hradební - severozápadní část) a VŠ kolejí Borská 53 blok A2.

V rámci přípravy výstavby nové budovy UUD zažádala ZČU o stavební povolení na tento objekt. Příslušný stavební úřad vydal stavební povolení, které nabylo právní moci 4. 10. 2008. Vzhledem k tomu, že nebyla doposud přidělena státní dotace, nebyla vlastní výstavba zahájena. V průběhu roku rozhodlo vedení ZČU, že budou zahájeny projektové práce na provedení rekonstrukce školicího a ubytovacího zařízení Nečtiny. K tomu byla v roce 2008 zpracována architektonická studie.

Příprava projektů pro rozvoj ZČU prostřednictvím operačního programu Výzkum a vývoj pro inovace

V uplynulém roce pokračovaly jednotlivé projektové týmy na přípravě projektů operačního programu VaVpI a bylo dosaženo níže uvedených výsledků.

- Pro projekt RTI (Regionální technologický institut) byla zpracována Dokumentace pro územní rozhodnutí a příslušným úřadem bylo vydáno Územní rozhodnutí na výstavbu objektu. Dále byly zahájeny práce na zpracování Dokumentace pro stavební povolení.
- Pro projekty RICE (Regionální inovační centrum elektrotechniky) a SVI (Studium pro výzkum a inovace) byla zpracována architektonická studie a zahájeny práce na zpracování Dokumentace pro územní řízení.
- Pro projekt RIPO (Rozšíření informační podpory) byla zpracována Dokumentace pro územní řízení.
- Pro projekt NTIS (Nové technologie pro informační společnost) byla zpracována architektonická studie.

Bezbariérová univerzita

Západočeská univerzita pokračovala, v souladu s Dlouhodobým záměrem ZČU, v odstraňování bariér bránících zdravotně postiženým studentům a zaměstnancům k plnohodnotnému zapojení do univerzitního života.

Již třetím rokem měla ZČU možnost využít prostředky z rozvojového projektu Technika na rekonstrukci výtahů tak, aby vyhovovaly normám EU a bylo dosaženo odpovídající bezpečnosti provozu výtahů. V letošním roce byly zrekonstruovány dva výtahy v Chebu v budově Hradební 22, dále byl zrekonstruován výtah v budově FZS Sedláčkova 31 a byl vybudován nový výtah v budově FEK Tylova 18.

2.17.2 Informační technologie – infrastruktura

Učebny a pracovní stanice

V roce 2008 byla provedena reorganizace počítačových učeben v budově CIV, která byla součástí změny dislokace oddělení Zahraniční vztahy a Centra nových technologií. V roce 2008 byla také zřízena specializovaná odborná učebna a laboratoř pro výuku předmětů zaměřených na počítačové sítě. V rámci pravidelné obnovy vybavení veřejných počítačových učeben pro samostatnou práci studentů byly zakoupeny nové počítače Dell Optiplex 755 do učebny HJ309. Pro více než 200 administrativních pracovišť informačního systému (rektorát + děkanáty) znamenal rok 2008 výměnu pracovních stanic za nové. Obnoveno bylo též 30 pracovních stanic v Univerzitní knihovně.

V závěru roku byly vyměněny také všechny staré tiskárny rektorátních pracovišť i tiskárny pro studenty spravované CIV. Daří se v souladu s Dlouhodobým záměrem ZČU udržovat vybavení pracovišť informačního systému ZČU a celouniverzitních počítačových učeben na velmi dobré úrovni. Nově byla do výpočetního prostředí ZČU připojena Fakulta zdravotnických studií.

Nové služby

Byly zprovozněny následující nové služby:

- V roce 2008 byla započata realizace první etapy strategického rozvoje a konvergence telefonie ZČU. Výsledkem je výběr technologie (OpenSource řešení) a dodavatele. Pilotní provoz začal na přelomu roku 2008 a 2009.
- Realizoval se záměr zlepšení zabezpečení koncových stanic před napadením. Na základě výběrového řízení bylo nasazeno komplexní řešení firmy McAfee, které mimo jiné poskytuje centrální správu a dohled nad antivirem a firewallem všech korporátních pracovních stanic. Byla pořízena i licence pro zabezpečení soukromých pracovních stanic všech studentů.
- Systém pro centrální správu identit (IdM) se rozvíjí a napojují se na něj všechny nově nasazované služby. Přínos je nejen na straně efektivity výpočetního prostředí a důvěryhodnosti datové základny, ale i na straně uživatelského komfortu.
- Byl nasazen nový integrovaný systém provozního zabezpečení kolejí a menz (ISKaM). V rámci nasazení se podařilo realizovat lepší napojení na ostatní systémy (identifikace, IdM) než u stávajícího systému.
- Do další fáze přípravy se dostal projekt JUK (Jednotné univerzitní konto). Technologickou platformou pro jeho realizaci se stal nový systém ISKaM. V závěru roku se začala připravovat legislativa nutná ke spuštění JUK.
- Proběhla integrace nové fakulty (FZS) včetně převodu studijních i ekonomických databází FZS do systémů IS ZČU. Převod pracovišť nové fakulty na systém Orion a jeho služby probíhal postupně tak, aby byl pro akademické pracovníky netechnického směru co nejméně bolestný. Výsledkem je jednotná infrastruktura zajištění služeb výpočetního prostředí i jednotné informační systémy.
- Rozšíření podpory protokolu IPv6 do dalších čtyř univerzitních lokalit (Klatovská 51, Jungmannova 1, sady Pětatřicátníků 14, Tylova 18).
- Všechny pracovní stanice ve správě CIV jsou nyní dosažitelné systémem vzdálené správy. To zefektivňuje práci uživatelské podpory a zkracuje dobu řešení požadavku na pomoc s výpočetní technikou.

Nové prvky infrastruktury

- Průběžně byly obměňovány prvky infrastruktury distribuovaného výpočetního prostředí Orion, zejména programové vybavení, servery a disková pole. Hmatatelným výsledkem pro uživatele je zvýšení výkonnosti klíčových služeb (pošta, sdílený diskový prostor, virtuální webové servery) a navýšení přiděleného diskového prostoru.
- Na základě analýzy aktuálních potřeb byl navržen a realizován projekt zvýšení odolnosti zálohovacího systému ZČU proti zničení dat. Nyní jsou všechna důležitá data umístěna ve třech lokalitách ve dvou městech (Plzeň, Cheb).
- Infrastruktura jednotné autentizační služby pro aplikace (WebAuth) se nadále rozvíjí a používá ji stále více aplikací. To přináší větší efektivitu správcům aplikací i jejich uživatelům.
- Aktivně jsme zapojeni do projektu národní federativní autentizační a autorizační infrastruktury (EduId.cz), která byla koncem roku uvedena do běžného provozu.
- Pokračuje rozvoj infrastruktury pro zaručený elektronický podpis (PKI), spolupráce v rámci sdružení CESNET slibuje otevření dalších aplikačních oblastí (bezpečná komunikace nejen uvnitř ZČU).
- Technologické zabezpečení služeb výpočetního prostředí ZČU je průběžně aktualizováno a optimalizováno s použitím virtualizace a dalších nových technologií. Samozřejmě součástí této snahy je i provozní a bezpečnostní sledování skutečného provozu.
- Povýšení přenosové rychlosti kruhového jádra páteře plzeňské akademické metropolitní sítě MAN PilsNet na 10 Gb/s pomocí technologie 10 Gigabit Ethernet v pěti bodech přítomnosti (GigaPoP): Klatovská 51, Jungmannova 1, sady Pětatřicátníků 14, Tylova 18 a Univerzitní 20.
- Připojení nové fakulty do páteře univerzitní sítě WEBnet optickou trasou s přenosovou rychlostí 1 Gb/s, posílení odolnosti vůči poruchám zavedením nové fyzické 1 Gb/s optické přenosové trasy mezi budovami FEL v areálu Bory a FPE Klatovská.
- V rámci spolupráce se sdružením CESNET došlo k povýšení trasy Plzeň-Cheb na přenosovou rychlost 1 Gb/s.
- Zvýšení dostupnosti i bezpečnosti (vzdáleného) přístupu k citlivým univerzitním informačním zdrojům formou implementace redundantního systému ochranného valu využívajícího dvojici multifunkčních firewallů/VPN koncentrátorů doprovázené nezbytnou logickou konfigurací dotčených částí univerzitní sítě WEBnet (např. L3 VPN pro bezpečné propojení LAN menz Kollárova a Univerzitní na bázi technologie VRF-Lite, konfigurace odolnosti vůči poruchám L2 virtuálních sítí sdílených mezi dvojicí geograficky oddělených univerzitních datových center UI420 a UL008 apod.).
- Restrukturalizace univerzitní bezdrátové WiFi sítě využívající technologii IEEE 802.11a/b/g zahrnující plošné pokrytí většiny plzeňských lokalit ZČU přechodem na centralizované řešení obsahující kontrolér, který řídí 81 přístupových bodů s podporou bezpečné autentizace oprávněných uživatelů (z řad studentů i zaměstnanců) na bázi mezinárodního projektu Eduroam.
- Zvýšení zabezpečení přístupové vrstvy LAN plzeňských vysokoškolských kolejí implementací pokročilých konfiguračních technologií znemožňujících předstírání síťové identity.

Informační systémy

Pokračovaly práce na několika projektech v rámci koncepce programu e-univerzita. Mezi nejvýraznější výstupy patří:

- Byl úspěšně ukončen projekt Operačního programu Rozvoj lidských zdrojů Courseware, který aktuálně poskytuje elektronické studijní opory pro více než 500 předmětů.
- Informační systém STAG, vyvíjený na ZČU a používaný více než deseti VŠ, dosáhl dalšího milníku. Jeho verze 2.0 založená na portálovém uživatelském rozhraní byla po úspěšném ročním provozu v prostředí ZČU přijata partnerskými VŠ k implementaci (povýšení).
- Proběhl výběr a nasazení do testovacího provozu nového informačního systému pro evidenci publikací a výsledků výzkumu (OBD).

Zapojení do národních a mezinárodních projektů v rámci sdružení CESNET

ZČU je prostřednictvím pracovníků CIV (Centrum informatizace a výpočetní techniky) zapojena do výzkumného záměru Optická síť národního výzkumu a její nové aplikace, jehož nositelem je CESNET, z. s. p. o. Výzkumného záměru (VZ) se v rámci CESNETu účastní pracovníci všech klíčových vysokých škol ČR. Zapojení do tohoto projektu má strategický význam nejen pro CIV, ale i pro ZČU jako celek, neboť ZČU je

členem sdružení CESNET a mezi její strategické zájmy patří i rozvoj tohoto sdružení. ZČU se prostřednictvím pracovníka CIV také podílí na řízení VZ.

K nejvýznamnějším projektům, na kterých se CIV v rámci sdružení CESNET podílí, je projekt Metacentrum (budování prostředí pro náročné výpočty), EGEE III (provoz a rozvoj velmi rozsáhlé mezinárodní výpočetní a datové infrastruktury), rozvoj experimentální vysokorychlostní sítě lambda služeb CzechLight, nástroje pro spolupráci, IP telefonie a aktivní zapojení do skupiny CERT (řešení bezpečnostních incidentů).

Podrobnější informace o zapojení pracovníků ZČU/CIV v těchto aktivitách a jejich výsledcích lze nalézt v průběžné zprávě o řešení výzkumného záměru MSM6383917201 „Optická síť národního výzkumu a její nové aplikace“ za rok 2009.

Přírůstek knihovního fondu za rok 2008	29 190
Knihovní fond celkem	422 002
Počet odebíraných titulů periodik:	492
- fyzicky	8
- elektronicky (odhad) ⁴	
Otevírací doba za týden ¹ (fyzicky)	55
Počet absenčních výpůjček ²	229 456
Počet uživatelů ³	14 612
Počet studijních míst	520
Počet svazků umístěných ve volném výběru	176 692

- 1) Rozumí se počet otevíracích hodin týdně toho provozu vysokoškolské knihovny, který má nejdelší otevírací dobu. Otevírací doby jednotlivých provozů se nesčítají. Termínem „fyzicky“ se rozumí osobní návštěva knihovny, nikoli elektronická komunikace.
- 2) Včetně prolongace.
- 3) Uvádějí se zaregistrovaní uživatelé k 31. 12. 2008, tj. fyzické nebo právnické osoby zaregistrované v knihovně, které jsou oprávněny půjčovat si dokumenty z jejího fondu (domů nebo prezenčně) a které během vykazovaného období byly nově zaregistrovány nebo jejich registrace byla obnovena.
- 4) Uvádějí se pouze tituly periodik, které knihovna sama předplácí (resp. získává darem, výměnou) v papírové nebo elektronické verzi; nezahrnují se další periodika, k nimž mají uživatelé knihovny přístup v rámci konsorcií na plnotextové zdroje.

Tab. č.: 9 Vysokoškolské knihovny, knihovnicko – informační služby

Doplňování knihovního fondu

Přírůstky knihovního fondu za rok 2008 činily 29 190 sv., odepsáno bylo z důvodu fyzické či obsahové zastaralosti 2 022 sv. Celkový fond Univerzitní knihovny tak tvoří celkem 422 002 sv. Univerzitní knihovna odebírala 492 titulů (971 exemplářů – některé tituly jsou odebírány duplicitně) českých i zahraničních periodik, přístup k dalším časopisům je zajištěn formou přístupu z elektronických informačních zdrojů.

Přístup k informačním zdrojům na ZČU

V roce 2008 pokračoval přístup uživatelů ZČU k odborným elektronickým informačním zdrojům (Web of Knowledge, Ebsco, Inspec, Metadex, Compendex, Science Direct, Springer Link, IEEE CompSci DL, Literature Online aj.). Většina z těchto zdrojů byla podporována programem MŠMT 1N „Informační infrastruktura výzkumu“ (2004 – 2008). Z prostředků UK byl zajištěn přístup do dalších důležitých multioborových elektronických informačních zdrojů – ProQuest, JSTOR aj.

Univerzitní knihovna pokračovala v budování fondu z elektronických knih jako další rovnocenné součásti knihovního fondu. V souladu se studovanými obory byly zpřístupněny další nové tituly e-books od vydavatelství Elsevier a Wiley. K většině elektronických informačních zdrojů je zajištěn autorizovaný a autentizovaný přístup z počítačů i mimo univerzitní síť.

V roce 2008 UK pokračovala v informační výchově studentů – zajišťovala výuku předmětu Vědecké informace (zimní semestr – dotace 2 hod. přednášek, zápočet), pro fakulty realizovala 19 přednášek pro studenty 1. ročníku a 12 přednášek pro posluchače bakalářského, magisterského a doktorandského studia.

Zabezpečení knihovnicko-informačních služeb

Počet výpůjček včetně prolongací za rok 2008 činí 229 456 svazků. Na tomto čísle se jednotlivé knihovny podílely následovně:

Knihovna	Výpůjčky + prolongace
Pedagogická knihovna	87 783
Právnícká knihovna	28 787
Knihovna Bory	90 984
Ekonomická knihovna	18 784
Knihovna zdravotnických studií	3 118
Celkem	229 456

Tab. č.: 9a Výpůjčky za rok 2008

Všechny knihovny využívaly pro zajištění služeb svým uživatelům meziknihovní výpůjční službu – celkem bylo realizováno 1 063 výpůjček z jiných (českých i zahraničních) knihoven a naopak z Univerzitní knihovny bylo jiným knihovnám půjčeno 551 knih. Pracovníci knihovny zpracovali celkem 84 rešerší z klasických i elektronických informačních zdrojů. Významnou část práce Univerzitní knihovny tvoří služby studoven, i když prezenční výpůjčky nejsou evidovány ve statistice. Celkem je ve volném výběru a ve studovnách k dispozici uživatelům 176 692 svazků a 520 studijních míst.

Ostatní

V září 2008 byla Univerzitní knihovna rozšířena o další pracoviště – Knihovnu zdravotnických studií, bývalé pracoviště soukromé Vysoké školy v Plzni, o. p. s., která se stala součástí ZČU. Pro knihovnu byly připraveny nové prostory v Sedláčkově ulici č. 31 – 2 místnosti jako volný výběr a studovna, dále pracovna s příručním skladištěm a vstupní prostory, kde jsou umístěny šatní skříňky pro návštěvníky. Tyto prostory byly stavebně upraveny a vybaveny knihovnickým nábytkem a zařízením. Fond převzatý ze soukromé vysoké školy byl v průběhu letních měsíců přestěhován, zpracován do knihovního systému Aleph, očištěn a připraven k půjčování – celkem se jednalo o cca 12 000 sv. knih a bakalářských prací. Ve volném výběru Knihovny zdravotnických studií je vedle těchto dokumentů k dispozici studentům také 10 studijních míst, z toho 6 s PC, kopírka a síťová tiskárna. Pracuje zde 1 pracovnice, otevírací doba je 34,5 hod. týdně.

Univerzitní knihovna v roce 2008 mimo svoje běžné pracovní aktivity také zahájila provoz nových webových stránek, provedla průzkum spokojenosti uživatelů a připravila projekt přístavby budovy UK v areálu na Borech. Významnou událostí roku byla také celostátní porada VŠ knihoven Bibliotheca academia, jejímž spoluorganizátorem UK byla. Konala se v listopadu v prostorách Parkhotelu a zúčastnilo se jí cca 120 českých i zahraničních účastníků.

3 KVALITA A KULTURA AKADEMICKÉHO ŽIVOTA

3.1 Sociální záležitosti studentů a zaměstnanců

Standardně funguje Informační a poradenské centrum. Významnou složkou činnosti v oblasti sociálních záležitostí studentů je vyplácení sociálních a ubytovacích stipendií a řešení problémů spojených s uplatňováním nároků na tyto platby. Celkem bylo na sociální stipendia vyplaceno 3 322 620,- Kč, na ubytovací stipendia 37 093 524,- Kč.

V souladu s § 58 odst. 3 a 4 zákona č. 111/1998 Sb. byly studentům vyměřeny poplatky v celkové výši 22 867 525,- Kč (s dobou splatnosti v roce 2008). V roce 2008 bylo uhrazeno 18 966 266,- Kč, částka se stala příjmem stipendijních fondů fakult. Na základě rozhodnutí vedení začaly být v roce 2008 vymáhány dlužné částky – k vymáhání byla předána částka 3 450 148,- Kč (období červenec – prosinec 2008), vymožená byla částka 956 805,- Kč. Také v této oblasti je studentům poskytována poradenská služba, soustřeďuje se především na prevenci vzniku finančních problémů, tj. na rozvoj informovanosti o zákonné povinnosti platby za studium.

3.2 Kulturní život na univerzitě

ZČU spravuje dva výhodně lokalizované výstavní prostory – Univerzitní galerii v centru města (Jungmannova 1) a Galerii Nad schody v univerzitním areálu (Univerzitní 26, budova FEL). Svým zaměřením doplňují tyto galerie spektrum výstavních programů plzeňských galerií s akcentem na aplikované umění jako design či grafický design a také na prezentaci výsledků špičkových uměleckých škol i významných pedagogických a uměleckých osobností. Ve výstavním plánu nechybí každoročně hosté ze zahraničí (v roce 2008 např. studenti a pedagogové Miami University či finský umělec Pekky Loiri a další).

Univerzitní galerie		
od	do	Název výstavy a autor
12. 12. 2007	12. 12. 2008	Hosté a hostky / VŠVU v Bratislavě
16. 1. 2008	2. 2. 2008	Nafouknutá bublina / UUD, ateliér Multimédií
6. 2. 2008	1. 3. 2008	Síla paměti / Jindřich Štreit
6. 3. 2008	29. 3. 2008	Kresba a spol. / Barbara Šalamounová
4. 4. 2008	30. 4. 2008	Karlínská směs / VŠUP v Praze
6. 5. 2008	24. 5. 2008	Connections / Miami University Ohio, USA
28. 5. 2008	14. 6. 2008	PRODUCTDESIGN.CZ / Zdeněk Veverka
18. 6. 2008	12. 7. 2008	Finské plakáty Pekky Loiriho
16. 7. 2008	8. 8. 2008	Viva la Reyna de México / Byron Brauchli
13. 8. 2008	13. 9. 2008	60 let výtvarné katedry v Plzni
17. 9. 2008	20. 9. 2008	Jak vzniká design / UUD, ateliér Designu
24. 9. 2008	4. 10. 2008	Vzpomínky na dětství / Barbora Olmrová
8. 10. 2008	11. 11. 2008	VI. mezinárodní Bienále kresby Plzeň 2008
19. 11. 2008	13. 12. 2008	Design a Pelikán / František Pelikán
17. 12. 2008	17. 1. 2009	Magická paměť místa / SSUPŠ Záměček

Galerie Nad schody		
od	do	Název výstavy
4. 12. 2007	1. 2. 2008	Plakáty / Zdeněk Ziegler
5. 2. 2008	31. 3. 2008	KOMIKS / UUD, ateliér ilustrace
1. 4. 2008	2. 5. 2008	Design ²
6. 5. 2008	20. 6. 2008	Connections / Miami University, Ohio, USA
24. 6. 2008	15. 8. 2008	Plzeň – Evropské hlavní město kultury 2015 (plakáty)
19. 8. 2008	3. 10. 2008	Figura / Pavel Trnka
7. 10. 2008	10. 11. 2008	Kresba v UUD
11. 11. 2008	16. 1. 2009	Jednotný vizuální styl ZČU v Plzni

Tab. č.: 9b Výstavní plány galerií ZČU

ZČU se prostřednictvím Ústavu umění a designu zapojuje do **charitativních akcí** (např. projekt Lavičky Plzeň 2008 ve spolupráci s Rotary Clubem Plzeň Beseda), **spolupráce s městem Plzeň** (např. tvorba plakátů a spotů pro kandidaturu města Plzně na titul Evropské hlavní město kultury 2015) a **arteterapie** (projekt ve spolupráci s Městským ústavem sociálních služeb). Prostřednictvím přednášek z oblasti umění (např. Arnošt Lustig, Lewis Trondheim, Arnold Dreyblatt a další), letní školy umění ArtCamp a dalších výtvarných kurzů pro veřejnost se ZČU otevírá široké veřejnosti se zájmem o umění a výrazně tak zvyšuje kulturu akademického života.

ZČU prostřednictvím umělecké práce **katedry hudební kultury Fakulty pedagogické** nabízí širokou škálu hudebních aktivit pro odbornou i širší veřejnost. Podílí se hudebními programy na vernisážích v Univerzitní galerii i v Západočeské galerii v Plzni, prezentuje výsledky talentovaných studentů každoročně pořádáním interpretační soutěže, vyvíjí bohatou koncertní činnost na profesionální úrovni ve spolupráci s městem Plzeň (festival Smetanovské dny, abonentní cykly koncertů), propaguje soudobou kompoziční a sborovou tvorbu (CD Písně z Plzeňska), pořádá interpretační mistrovské kurzy sólového zpěvu a akordeonové hry se zahraničními lektory (Prof. A. Nonat-Theatre Lyrichoregra Montreal, Kanada, Doc. Jutte von Ruden-Royal Akademy Aarhus, Dánsko). Výrazně se uplatňují pěvecké sbory katedry, nejlepší studenti získávají ocenění na prestižních soutěžích (baryton. A. Plachetka – Orfeus 2008), význační absolventi vystupují na předních českých i světových pódiiích (V. Lemberk – sólista ND Praha, A. Briscein – ND Praha, Opera Paris).

Pěvecký sbor ZČU Nová Česká píseň reprezentoval univerzitu na 31. Festivalu Música del Maresme ve Španělsku, na abonentním cyklu České filharmonie Pocta tvůrcům v pražském Rudolfinu a na velvyslanectví ČR v Berlíně.

3.3 Znevýhodněné skupiny uchazečů/studentů na VŠ

S podporou rozvojového projektu INTEGRACE 08 pracovalo na ZČU v Plzni Centrum podpory zdravotně znevýhodněných studentů s cílem maximální integrace zdravotně znevýhodněných do univerzitního života. Další služby centra byly směřovány do poradenství pro uchazeče o studium a jejich rodiče.

Standardně byly realizovány tyto služby:

- asistentské služby v podobě asistence doprovodné a studijní – asistent doprovází do školy a ze školy, pomáhá se zapisováním poznámek, získáváním literatury, kontaktuje vyučující atd.,
- půjčování pomůcek z kabinetu kompenzačních pomůcek (viz <http://handicap.zcu.cz/zapujcky.php>), kabinet byl doplněn o dyslektický set, specializovanými pomůckami byly doplněny inventáře kateder tělesné a sportovní výchovy FPE a tělesné výchovy a sportu FST,
- informační služby – telefonické i osobní pro handicapované uchazeče a jejich rodiče,
- poradenské služby – speciálně pedagogické, psychologické, sociální a právní,
- speciální diagnostické služby – diagnostika specifických poruch učení u studentů ZČU v Plzni.

Projekt roku 2008 byl zaměřen na:

- sumarizaci potřeb handicapovaných studentů (zejména studentů nově nastupujících ke studiu) – nově byli mezi klienty poradny zařazeni 3 studenti 1. ročníků a 23 studentů s diagnostikovanou poruchou učení. V této činnosti se významně rozvíjela spolupráce poradny se studijními referentkami fakult,
- podporu studentů s postižením motivačními stipendii – bylo podpořeno 37 studentů,
- speciální opatření pro studenty se smyslovým postižením – byla realizována předčitatelská služba pro závažně zrakově postiženého studenta, další potřeby těžce zrakově postižených byly uspokojovány náhradními technickými prostředky. Byla posílena výuka předmětu znaková řeč pro studenta – asistenty sluchově postižených studentů,
- organizaci kurzu zdravotní TV v Nečtinech pro studenty s postižením.

Byly realizovány i příležitostné akce: slavnostní setkání s rektorem – předávání motivačních stipendií na závěr LS, vánoční besídka na závěr ZS 2007. Činnost centra byla koordinována s ostatními poradenskými aktivitami realizovanými v Informačním a poradenském centru univerzity.

Naplnění Dlouhodobého záměru ZČU 2006-2010 (2015) a Aktualizace DZ ZČU 2008

ad 4.3 Podpora sociálně a kulturně znevýhodněných studentů

Cílový stav: Neexistují bariéry pro studium sociálně a kulturně znevýhodněných osob. ZČU umožňuje a podporuje studium zdravotně znevýhodněných osob. – *Cíl je plněn jen částečně, zatím nebyla soustředěna pozornost podpoře sociálně a kulturně znevýhodněných osob (s výjimkou udělování sociálního stipendia a mimořádného stipendia v závažných sociálních případech).*

ad 4.4 Podpora studia zdravotně postižených

Cílový stav: Budovy ZČU jsou bezbariérové. Funguje stipendijní i asistenční podpora studia zdravotně znevýhodněných osob. Prostředí univerzity je všestranně vstřícné ke zdravotně postiženým osobám. – *Cíl je postupně plněn.*

3.4 Mimořádně nadaní studenti

Podpora mimořádně nadaných studentů se primárně uskutečňuje na úrovni fakult, respektive odborných kateder. Je soustředěna na odborně zaměřené soutěže pro studenty (organizování SOUČ, podpora účasti v nejrůznějších celostátních i mezinárodních soutěžích v příslušných oborech), na systematické zapojování studentů do činnosti vědeckých týmů kateder, na oceňování výjimečných studijních výsledků (udělované ceny děkana fakulty za mimořádně kvalitní kvalifikační práce, ocenění mimořádným stipendiem).

Na FAV je celá řada mimořádně nadaných studentů, které učitelé fakulty cíleně vyhledávají již v prvním ročníku studia a s nimiž individuálně pracují. Tito nadaní studenti se zapojují do vědecké práce na fakultě. Své práce mohou nadaní studenti prezentovat na studentské konferenci, která v roce 2008 probíhala ve dvou termínech. V květnu 2008 se konala vědecká konference studentů bakalářských a magisterských studijních programů, v říjnu 2008 konference YRCAS Young Researchers Conference on Applied Sciences – vědecká konference pro studenty doktorských studijních programů.

Se svými výsledky vystupují studenti též na domácích či zahraničních konferencích. V roce 2008 byli za své diplomové práce oceněni studenti Miroslav Vavruška – 1. místo v soutěži Diplomka roku 2008 – Česká společnost pro systémovou integraci a ABRA Software, a. s., a student Petr Brož – 2. místo v soutěži Diplomka roku 2008 – Profinit 2008. Nadaní studenti jsou oceněni mimořádným stipendiem uděleným děkanem, při ukončení studia též cenou děkana. Fakulta oceňuje převážně odbornou činnost nadaných studentů, někdy též i vynikající reprezentaci fakulty i ZČU ve sportu, je-li provázena úspěšným studiem. V roce 2008 byl takto oceněn Aleš Razým, student bakalářského oboru Kybernetika a řídicí technika.

FEK ocenila v roce 2008 devět studentů – autorů vynikajících diplomových prací, 8 studentů – autorů vynikajících bakalářských prací.

FEL realizovala podporu studia mimořádně nadaných studentů jejich zapojováním do odborné a výzkumné činnosti kateder, do řešení výzkumných projektů v rámci institucionálního výzkumu, výzkumného záměru, grantových projektů apod.; každoročně se opakující nabídkou účasti v soutěži prezentace výsledků výzkumné a odborné činnosti studentů na fakultě i v dalších, i mezinárodních soutěžích; přihlašování nejlepších, tematicky vhodných diplomových a disertačních prací do výběru k udělení ocenění různými institucemi a nadacemi (např. Cena děkana, Cena rektora, Cena Siemens, ocenění ČEZ apod.); stipendijní podporou aktivní účasti studentů na mezinárodních odborných konferencích; stipendijní podporou zahraničních studijních pobytů a stáží.

FF sleduje, podporuje a oceňuje mimořádně nadané studenty. Ti jsou oceňováni několika způsoby. Děkan FF každoročně vypisuje přehledku Studentské vědecké a odborné činnosti na FF, přičemž nejlepší práce ve třech kategoriích (nejlepší bakalářská práce, nejlepší diplomová práce, nejlepší publikovaná odborná práce studenta FF) jsou děkanem oceněny. V roce 2008 byli oceněni 3 studenti. Autoři vybraných prací byli odměněni mimořádným stipendiem. Děkan FF rovněž každý rok uděluje pochvaly za vynikající studijní výsledky, vynikající bakalářské a diplomové práce a za vynikající výkon u SZZ. V roce 2008 bylo oceněno 14 studentů bakalářských oborů a 14 studentů magisterských oborů. Nadaní studenti jsou oceňováni mimořádnými stipendii a navrhování k ocenění rektorem ZČU. V roce 2008 byli za FF navrženi studenti doktorských oborů Mgr. Josef Hložek, PhDr. Magdaléna Leichtová a Mgr. Ladislav Šmejda. FF podporuje badatelské aktivity nadaných studentů prostřednictvím tzv. vnitřního grantového řízení FF, díky němuž mohou studenti získat prostředky na výzkum a prezentaci výsledků. Nadaní studenti se rovněž účastní badatelské i organizační činnosti (konference) na FF v rámci specifického výzkumu, při kterém spolupracují s akademickými pracovníky.

FPE má zpracovaný systém pro podporu mimořádně nadaných studentů. Tento systém je zakotven v pokynu děkanky. Na jeho základě jsou odměňováni studenti za mimořádné počiny v odborné činnosti (publikace v časopise, zásadní příspěvek ve sborníku nebo na konferenci, umístění v soutěži studentské vědecké a odborné činnosti), v oblasti umělecké (v roce 2008 šest studentů) a v oblasti sportovní (v roce 2008 dvanáct studentů). Pro podporu odborné práce nadaných studentů má FPE interní grantovou agenturu (GAPE), ze které bylo v roce 2008 podpořeno šest studentských projektů v celkové hodnotě 100 tis. Kč. FPE též organizuje SVOČ, kdy vítězové katedrálních kol postupují do fakultního kola. V roce 2008 se fakultního kola zúčastnilo osm studentů. Vítězkou se stala studentka studijního oboru Historická studia Štěpánka Karlová s prací Plzeňský špitál sv. Máří Magdalény ve středověku (1320 – 1526).

Na FPR mají mimořádně nadaní studenti možnost zúčastnit se např. soutěží v simulovaných soudních procesech („Moot Court“), studenti fakulty dosáhli v této oblasti již řady úspěchů i v mezinárodním měřítku. Fakulta pravidelně organizuje soutěž studentských odborných prací, zúčastňuje se jí však jen část studentů. Část aktivit pro nadané studenty spoluorganizuje i studentská organizace ELSA, která při fakultě rovněž pracuje. Nadaní studenti vyšších ročníků v řadě případů spolupracují s odbornými fakultami a pokračují v doktorském studiu.

Na FST jsou mimořádně nadaní studenti zapojováni do výzkumné a vývojové činnosti na jednotlivých katedrách dle jejich odborného zájmu. Snahou je, aby tito studenti, pokud mají zájem, vyjeli v rámci svého studia alespoň na jeden semestr na zahraniční univerzitu získat zkušenosti a rozvinout své jazykové dovednosti. Většina z těchto studentů pokračuje v doktorském studiu. Je třeba říci, že na FST se jedná o jednotlivce. Dále se jedná o zapojení do studentské tvůrčí a odborné činnosti. V roce 2008 se student Tomáš Görner v mezinárodním kole STOČ umístil v sekci S5 (Informační systémy a management) na druhém místě. Vyznamenání studentských prací strojních fakult českých VŠ, prezentovaných v rámci 50. mezinárodního strojírenského veletrhu v Brně 2008: 1. místo obsadil Petr Vavrišin (katedra konstruování strojů FST ZČU v Plzni) s prací Frézovací zařízení pro lamelový suport.

Mimořádně nadaní studenti UUD se aktivně účastní prestižních projektů UUD i dalších zakázek na ZČU či v rámci spolupráce s praxí. Jedná se např. o tyto projekty:

– **projekt kniha Tisíc jizev** (tvorba knihy ve spolupráci UUD a Literární akademie J. Škvoreckého) – ilustraci a grafickou úpravu knihy zajistilo 11 studentů *ateliéru BcA. Ilustrace* a 2 studentky *ateliéru MgA. Grafický design*. Slavnostní křest knihy se uskutečnil 24. dubna na veletrhu Svět knihy,
– **projekt Lavičky 08** – třetí ročník tradiční charitativní akce Lavičky Plzeň 2008, organizátorem je Rotary Club Plzeň Beseda ve spolupráci s UUD. Zúčastnilo se 10 studentů UUD, kteří zajišťují grafické zpracování laviček (od návrhů až po realizaci). Výtěžek z prodeje laviček je zasílán sdružení HELP ME za účelem zkvalitnění asistenčních služeb a další pomoci postiženým.

Dále mají možnost vystavovat ve 2 galeriích ZČU, ale i v jiných městech (Praha, Jihlava). V **Avalon Business Centru v Plzni** se uskutečnila výstava klauzurních prací, bakalářských a magisterských prací. V zahraničí na prestižní mezinárodní výstavě Figurama 08 vystavovalo 16 studentů UUD.

Významně byla podporována jejich účast na soutěžích:

– **soutěž Národní cena za studentský design** – pořadatel: Design Kabinet CZ. Projektu se zúčastnilo 9 studentů UUD oboru Design a Keramický design. Student UUD Petr Švec získal ocenění v kategorii „Dobry studentský design 2008,

– **soutěž Cena Jindřicha Chalupckého** – student MgA. Oboru Intermediální tvorba Tomáš Moravec se stal mezi 60 zúčastněnými jedním ze šesti finalistů 19. ročníku této nejvýznamnější soutěže českého výtvarného umění pro mladé umělce do 35 let a zároveň zvítězil počtem 6 411 hlasů v hlasování čtenářů časopisu Reflex. Za tento úspěch obdržel i mimořádné stipendium rektora ZČU,

– **mezinárodní konference Autodesk University v Las Vegas** – v prosinci se uskutečnil 16. ročník této prestižní konference. Za nejlepší využití softwaru Autodesk vyhráli účast a možnost přednést příspěvek na této prestižní konferenci v rámci přednáškové sekce „Creativity and Innovation in Education“ i 2 studenti UUD (Daniel Pavlík a Jan Kopřiva) spolu se studenty magisterského a doktorandského studia KKS FST. Vedení společnosti Autodesk projevilo mimořádný zájem o výsledky integrovaných konstrukčních a designérských projektů FST a UUD.

Za významné aktivity, jimiž reprezentovali univerzitu, byli v roce 2008 na slavnostní vědecké radě u příležitosti 17. listopadu oceněni 22 studenti mimořádným stipendiem rektora ZČU, stipendiem města Plzně a stipendiem Plzeňského kraje.

Činností Informačního a poradenského centra byly podpořeny aktivity nadaných studentů (např. studentská konference a jednorázové přednášky odborníků v rámci projektu Antropoweb na Fakultě filozofické, činnost Historické dílny na Fakultě pedagogické apod.).

Dále se rozvíjela podpora nadaných zahraničních studentů – řešení projektu INTERSTUD 08 umožnilo stipendijní podporu 44 studentů bakalářských, magisterských a doktorských studijních programů ze zemí procházejících transformací (zejména země bývalého Sovětského svazu), kteří studují na FAV, FEK, FPE, UUD ve studijních programech vyučovaných v češtině.

Naplnění Dlouhodobého záměru ZČU 2006-2010 (2015) a Aktualizace DZ ZČU 2008 ad 4.5 Podpora mimořádně nadaných studentů

Cílový stav: Rozvinutí stávajících aktivit. Širší nabídka soustředění a letních škol pro nadané žáky středních i základních škol. Zejména do navazujících magisterských a doktorských studijních programů ročně nastupuje alespoň 50 zahraničních studentů s vysokými studijními předpoklady – *plněno částečně, pozornost je soustředěna především na podporu nadaných studentů ZČU.*

3.5 Partnerství a spolupráce

Oblast partnerství a spolupráce studentů a akademických pracovníků na ZČU je na velmi dobré úrovni a neustále se rozvíjí. Část této spolupráce je institucionalizována, a to zejména v podobě pravidelných setkání se Studentskou komorou Akademického senátu ZČU (zejména každoroční výjezdní zasedání do Nečtin přináší jak zvýšení informovanosti studentů o problémech a perspektivách ZČU, tak i možnost vysvětlit si vzájemně stanoviska k některým opakovaným problémům na ZČU (např. záležitosti spojené s ubytováním studentů).

Dále mají studenti své zastoupení ve většině grémií a poradních orgánů na ZČU s právem vyjadřovat se k řešeným problémům či navrhnout možná řešení. Je třeba říci, že studenti využívají vesměs aktivně tyto možnosti a částečně i ovlivňují výstupy z těchto orgánů.

Další možnost jak ovlivnit výuku na ZČU je projekt *Kvalita výuky na ZČU*, jehož se každoročně zúčastní více než 2 300 studentů (tj. asi 15% průměrné zapojení na fakultách), kteří vznesli celkem téměř 5 000 stanovisek, komentářů či připomínek k většině vyučovaných předmětů, na které pak jednotlivé fakulty adekvátně reagují a které jsou impulsem jak k motivačním, tak i korekčním opatřením (odměna nej kvalitnějších vyučujících, odstranění problémů, zveřejnění odezvy pedagogů či vedení fakulty na výsledky hodnocení předmětů v daném semestru). S radostí lze konstatovat, že tyto aktivity jsou vnímány vesměs pozitivně a vedou ke zkvalitnění a inovaci výukových aktivit i k posílení vzájemné důvěry studentů a akademických pracovníků.

Rozdílná je na fakultách míra i forma zapojení studentů do výzkumně-vývojových aktivit i jejich kontakty a spolupráce s praxí, a to jak podnikovou, tak i s oblastí veřejné správy či dalšími institucemi, stejně tak je různá i úroveň neformálních vztahů na jednotlivých fakultách. Naopak jako velmi prospěšné a užitečné se ukázalo vytvoření Informačního a poradenského centra ZČU, které poskytuje studentům služby zejména v oblasti psychologického, právního a sociálního poradenství a administrativní podporu agendy ubytovacích a sociálních stipendií. Zvyšuje se počet akcí i zapojení studentů do projektů nabízených partnerskými podniky (trainee programy, ŠKODA Days, exkurze do zahraničních podniků apod.). Na FZS mají velmi dobrou tradici i tzv. pracovní konference studentů (pořádané dle oborů), na kterých si studenti vzájemně předávají zkušenosti z odborných praxí. Na těchto konferencích jsou velmi často hosty zástupci organizací, kde praxe probíhají.

Na velmi dobré úrovni je na ZČU práce různých studentských organizací, které zde vyvíjejí vesměs užitečnou činnost a pořádají vhodné doplňkové aktivity (veletrhy pracovních příležitostí, kulturní a sportovní akce, pochody, dárcovství krve apod.) a dokáží zorganizovat i akce s účastí akademických pracovníků (plesy, kulturní vystoupení apod.). Oblastí, v níž však ZČU stále nedosahuje potřebných parametrů, je spolupráce s absolventy, popř. i se seniory. Absolventská setkání bývalých studentů ZČU jsou sice konána, ale této oblasti schází systematická a další (zejména informační) podpora. Kluby absolventů zatím na ZČU prakticky neexistují. Na novou úroveň a kvalitu je třeba dosáhnout i v oblasti neformálních (nepracovních) setkávání různých fakult a útvarů univerzity, které přirozeným způsobem přispívají k vytváření vnitřní firemní kultury.

3.6 Stravovací a ubytovací služby

Stravovací zařízení vysoké školy

Stravování studentů zajišťují dvě vysokoškolské menzy a dva bufety rychlého občerstvení – jeden umístěný v prostorách Fakulty strojní, Univerzitní 22 a druhý v budově Fakulty pedagogické, Klatovská 51.

Vysokoškolská menza na Borech, Univerzitní 12, má plánovanou denní kapacitu výroby 4 000 jídel a počet míst u stolu 350. V roce 2008 bylo podáno v menze 428 883 hlavních teplých a 100 747 studených jídel. Z celkového počtu hlavních teplých jídel bylo pro strážníky v r. 2008 vydáno celkem 4 019 teplých večeří. Uvařeno a prodáno bylo 15 637 ks jednoporcovek, které se denně rozváží na VŠ koleje. V menze je zaveden bezobjednávkový systém s možností výběru z průměrného počtu osmi teplých jídel, jedné večeře a devíti druhů minutek. Večeře si strážníci (na rozdíl od hlavních jídel) objednávají. Strážníci v nabídce naleznou i vegetariánská jídla a jídla připravená z BIO potravin.

Vysokoškolská menza Kolárova 19 má plánovanou denní kapacitu výroby 2 300 jídel a 341 míst u stolu. V roce 2008 bylo v této menze podáno 150 789 hlavních teplých a 12 541 studených jídel. Z celkového počtu hlavních teplých jídel bylo strážníkům v r. 2008 vydáno (pro malý zájem) pouze 62 večeří, které jsou vydávány formou balíčků při obědě. V menze je zaveden bezobjednávkový systém jídel s možností výběru z průměrného počtu osmi hlavních jídel a jedné večeře. Večeře si strážníci (na rozdíl od hlavních jídel) objednávají.

Od září letošního roku, kdy se k ZČU připojila Fakulta zdravotnických studií, zajišťuje stravování jejím studentům ZŠ Bolevecká. SKM poskytla v roce 2008 příspěvek na stravování v těchto dvou zařízeních 116 048,- Kč. Na stravování studentů ve školicím a ubytovacím zařízení v Nečtiněch byl vyplacen příspěvek z prostředků SKM v celkové výši 49 864,- Kč. Významným krokem SKM bylo v polovině roku 2008 zavedení nového Informačního systému pro koleje a menzy – ISKaM. Systém umožňuje studentům lépe disponovat s penězi vloženými na JIS kartě.

Ubytovací zařízení vysoké školy

Celková kapacita lůžek ve vysokoškolských kolejích Správy kolejí a menz (SKM) činila pro akademický rok 2008/2009 celkem 3 024 lůžek včetně koleje Cheb. Opět, jako každoročně, probíhala obnova zařízení v některých vysokoškolských kolejích. Kolej Baarova 36 prošla kompletní rekonstrukcí internetové sítě, na kolejích Máchova 14 -16 a Bolevecká 30-36 byla vybudována hřiště a nové studovny. Všechny vrátnice kolejí byly vybaveny počítači a čtečkami JIS karet.

Veškeré ubytovací kapacity byly koeficientem přerozděleny jednotlivým fakultám a Radou rektora a rektorem ZČU schváleny. Průměrná obsazenost kolejí byla v letním semestru 90,1 %, v zimním semestru (září až prosinec) 97,7 %. Průměrná cena za ubytování na VŠ koleji pro studenty ZČU činí 1 924,89 Kč (bez DPH). To, že koleje nejsou naplněny ze 100% kapacity dochází zejména odstoupením studentů od studia, případně předčasným ukončením studia a dále také nevyužitím rezervovaných kapacit pro zahraniční studenty.

Lůžková kapacita kolejí VŠ celková		3 024			
Počet lůžek v pronajatých zařízeních		0			
Počet podaných žádostí o ubytování k 31. 12. 2008		3 671			
Počet kladně vyřízených žádostí o ubytování k 31. 12. 2008		2 982			
Počet kladně vyřízených žádostí o ubytování v %		81,23			
Skladba ceny 1 lůžka za 1 měsíc	dotace na ubyt. a strav. studentů z kap. MŠMT	prostředky z jiných zdrojů VŠ	cena pro studenta	cena pro zaměstnance	cena pro ostatní
	95 000	0	1924,89	6976,30	7502,75
Skladba ceny 1 hlavního jídla	dotace na ubyt. a strav. studentů z kap. MŠMT	prostředky z jiných zdrojů VŠ	cena pro studenta	cena pro zaměstnance	cena pro ostatní
	12 183 000	0	17,22	17,22	42,22
Počet hlavních jídel vydaných v roce 2008	Celkem				
	692 960				
	z toho:				
	studenti	zaměstnanci VŠ		ostatní	
	609 894	74 986		8 080	

Tab. č.: 10 Péče o studenty – ubytování a stravování v roce 2008

3.7 Využívání stipendijního fondu

Stipendijní fond je na ZČU tvořen stipendijními fondy jednotlivých fakult a Ústavu umění a designu. V roce 2008 byl tvořen celkovou částkou 22 612,68 tis. Kč, z níž bylo fakultami vyplaceno celkem 13 308,82 tis. Kč.

FAV vyplatila v roce 2008 ze stipendijního fondu celkem 1 734 866,- Kč, z toho 872 100,- Kč na stipendia prospěchová a 862 766,- Kč na stipendia mimořádná. Tato mimořádná stipendia byla udělována např. při udělení ceny děkana, za mimořádné sportovní výsledky, jako kompenzace zvýšených nákladů při zahraničních studijních pobytech, ale i jako ocenění studijních výsledků tam, kde nelze udělit řádné prospěchové stipendium (v 1. ročníku navazujícího studia, v letním semestru 1. ročníku bakalářského studia).

FEL vyplatila v roce 2008 ze stipendijního fondu celkem 3 699 480,- Kč, z toho 1 557 400,- Kč na stipendia prospěchová, 2 142 080,- Kč na stipendia mimořádná.

FEK vyplatila v roce 2008 ze stipendijního fondu celkem 1 142 245,- Kč, z toho 476 800,- Kč na stipendia prospěchová, 665 445,- Kč na stipendia mimořádná.

FF vyplatila v roce 2008 ze stipendijního fondu celkem 2 505 715,- Kč, z toho 2 038 730,- Kč na stipendia mimořádná, 65 000,- Kč na stipendia sociální a 401 985,- Kč na financování badatelské činnosti na základě vnitřního grantového řízení FF. Prostředky ze stipendijního fondu jsou využívány k podpoře aktivních, nadaných, popřípadě sociálně slabých či jinak znevýhodněných studentů. Stipendijní fond slouží k pravidelnému vyplácení mimořádných stipendií, sociálních stipendií a prostředky z fondu jsou od roku 2007 poskytovány na financování studentské badatelské činnosti na základě vnitřního grantového řízení FF ZČU.

Stipendijní fond FPE je využíván pro výplatu prospěchových stipendií, mimořádných stipendií pro nadané studenty, pro vyplácení odměn studentům za práce podporující činnost fakulty, pro podporu studia zahraničních studentů (studenti prezenčního studia, kteří nemají stipendium z projektu INTERSTUD, nebo ucelený stipendijní program pro studenty zahraničních univerzit v rámci krátkodobých stáží) a v mimořádných případech též pro vyplácení sociálního stipendia FPE.

Ze stipendijního fondu FPE bylo v roce 2008 vyplaceno celkem 4 366 400,- Kč v následující struktuře: prospěchová stipendia 1 631 100,- Kč, mimořádná stipendia 1 331 700,- Kč, stipendia doktorandům 1 375 600,- Kč a stipendia zahraničním studentům 28 000,- Kč.

Na FPR bylo v roce 2008 ze stipendijního fondu celkem vyplaceno 1 529 842,- Kč (tvorba byla 5 848 137,- Kč). Stipendijní fond byl využit jako motivace pro studenty, v r. 2008 bylo jednorázově vyplaceno mimořádné stipendium studentům s vynikajícími studijními výsledky ve výši 10 000,- Kč, celkově bylo takto vyplaceno 720 000,- Kč. V této praxi bude fakulta podle svých možností dále pokračovat, počátkem r. 2009 takto bylo vyplaceno 947 000,- Kč (na základě doporučení SK AS FPR byla výše stipendia odstupňována podle prospěchu studenta). Vzhledem k tomu, že řada studentů je na FPR přijímána až po několika neúspěšných pokusech, je zde i vyšší počet studentů, kteří nemají nárok na ubytovací stipendium z důvodu předchozího studia na jiné vysoké škole. V řadě těchto případů (s přihlédnutím zejména k řádnému průběhu studia žadatele) je těmto studentům vypláceno jednorázové stipendium kompenzující tuto skutečnost. V roce 2008 bylo takto vyplaceno 64 000,- Kč. Dále byl stipendijní fond využit na výplatu mimořádných stipendií studentům za jejich práci na katedrách a v administrativě fakulty.

FST se snaží využívat stipendijní fond k motivaci studentů dosahovat co nejlepších studijních výsledků. V současnosti dle platného stipendijního řádu FST studenti dosahující studijní průměr 1,0 až 1,2 pobírají prospěchové stipendium ve výši 8 000,- Kč měsíčně. Rovněž tak se snaží fakulta pomocí stipendijního fondu motivovat uchazeče s velmi dobrými studijními výsledky na střední škole (studijní průměr na střední škole za všechny roky a z maturity do 1,5) ke studiu na FST. V letošním akademickém roce těmto výborným studentům, kteří splnili výše požadovanou podmínku, udělila fakulta již v prvním semestru studia mimořádné stipendium ve výši 5 000,- Kč měsíčně. Jedná se o 11 studentů. Dle vyhodnocení jejich úspěšnosti na FST po zimním semestru lze konstatovat, že s výjimkou jednoho studenta všichni dosáhli výborných a velmi dobrých studijních výsledků. Prospěchové stipendium v letním semestru akademického roku 2007/2008 pobíralo 17 studentů, v zimním semestru akademického roku 2008/2009 pobírá celkem 39 studentů (kromě výše uvedených studentů v 1. ročníku – forma mimořádného stipendia). Fakulta rovněž ve spolupráci s průmyslovými podniky (v roce 2008 konkrétně s firmou ŠKODA Jaderné strojírenství, firma se podílela částkou 50 000,- Kč) finančně odměňuje nejlepší práce vyhodnocené státními zkušebními komisemi na FST – v roce 2008 bylo oceněno 9 diplomových prací a 5 bakalářských prací.

Na UUD je stipendijní fond využíván k odměnám studentů za vynikající reprezentaci, za vynikající klauzurní práce, za vynikající BP, DP, k řešení náhlé tíživé sociální situace studenta, k výplatě stipendií podporujících uměleckou činnost fakulty. Za vynikající závěrečné bakalářské a magisterské práce bylo vyplaceno 33 tis. Kč (v r. 2007 bylo vyplaceno 36 tis. Kč), za vynikající klauzurní práce bylo vyplaceno 45 tis. Kč (v r. 2007 bylo vyplaceno 39 tis. Kč). Na všechny uvedené aktivity nejnadanějších studentů UUD byla celkem vyplacena z prostředků UUD částka 970 tis. Kč. Stipendijní fond UUD v r. 2008 byl vytvořen pouze ve výši 233 tis. Kč, tudíž vzhledem k velmi nízké částce ve stipendijním fondu UUD dotoval výplaty mimořádných stipendií i z jiných prostředků rozpočtu. Celkem bylo ze stipendijního fondu i z jiných prostředků UUD vyplaceno nejnadanějším studentům 970 tis. Kč (z toho ze stipendijního fondu 70 tis. Kč, z jiných prostředků 900 tis. Kč).

4 INTERNACIONALIZACE

4.1 Strategie VŠ v oblasti mezinárodní spolupráce, prioritní oblasti

Strategie ZČU v oblasti mezinárodní spolupráce vychází z implementace cílů boloňského procesu do vzdělávacího systému a vytváření prostoru evropského vysokoškolského vzdělávání a evropského výzkumného prostoru. Mezinárodní spolupráce je realizována jak na úrovni univerzitní, tak na úrovni fakult. Na univerzitní úrovni je rozvíjena institucionální spolupráce zaměřená zejména na mobility, partnerství ZČU ve spolupráci s Plzeňským krajem a městem Plzeň a na členství univerzity v mezinárodních asociacích (např. Artemisia-Advanced Research & Technology for EMbedded Intelligence and Systems). Vzhledem ke specifčnosti potřeb spolupráce výzkumných týmů je tato spolupráce realizována na fakultách.

4.2 Zapojení VŠ do mezinárodních vzdělávacích programů a programů výzkumu a vývoje

ZČU se aktivně zapojuje do následujících mezinárodních vzdělávacích programů: LLP/Erasmus, Leonardo da Vinci, Finanční mechanismy EHP/Norska, Lingua, Comenius, Aktion, Visegrádský fond, Česko-německý fond budoucnosti, DAAD, Tempus a Jean Monnet. Jako prioritní oblast s největší mobilitou je

spatřován program Erasmus, který je mezi studenty i akademiky nejvíce oblíben a maximálně využíván. V roce 2008 jsme studentům nabídli více odborných stáží (praxí) v zahraničí, které přispěly k jejich lepší konkurenceschopnosti na trhu práce (Erasmus, Comenius). Absolventům ZČU nabízíme možnost zúčastnit se absolventských odborných praxí v rámci projektu Podnikové praxe absolventů programu Leonardo da Vinci. V programu Erasmus se ZČU ve vysoké míře také zapojuje v oblasti školení svých zaměstnanců v zahraničí – v této oblasti získala největší finanční podporu v rámci všech VŠ v ČR. Strategii ZČU je udržet stávající projekty, dále je rozvíjet a případně získat další projekty, zejména Erasmus/Mundus.

Západočeská univerzita v Plzni dále rozvíjela mezinárodní spolupráci s podobnými institucemi v zahraničí na základě dlouhodobých kontaktů, bilaterálních meziuniverzitních smluv. Rozvojovými projekty MŠMT bylo podpořeno studium nadaných zahraničních studentů ze zemí procházejících transformací. Prostředky z grantového programu města Plzně (Program rozvoje města Plzně – grant Plzeň-univerzitní město) bylo podpořeno studium zahraničních účastníků MLJŠ.

Odbor Zahraniční vztahy organizačně zajišťuje 2 programy mezinárodní spolupráce:

- **Spolupráce s Hogeschool Rotterdam, Nizozemí.** Tato vzájemná spolupráce probíhá již od roku 2000. Předmětem je výměna poznatků a zkušeností v oblasti výchovy a vzdělávání dětí a mládeže v obou zemích a v oboru sociální práce. Za ZČU je do tohoto projektu zapojena katedra pedagogiky FPE. Projekt je realizován formou týdenních recipročních stáží studentů a učitelů. V roce 2008 absolvovalo studijní pobyt 11 studentů ZČU a 23 studentů Hogeschool Rotterdam.
- **Spolupráce s Marquette University, Milwaukee, USA.** Obsahem projektu vzájemné spolupráce (již od roku 1997) je společný semestrální kurz určený studentům ekonomických oborů. Cílem programu je spolupráce studentů na případových studiích z praxe menších a středních podniků včetně poznání ekonomického a kulturního prostředí druhé země. Do projektu je zapojena FEK, desetidenní reciproční pobyty studenti absolvují během letního semestru. V roce 2008 absolvovalo studijní pobyt 9 studentů ZČU a 18 studentů Marquette University.

ZČU se v souladu s dlouhodobým záměrem zapojuje do 6. a 7. rámcového programu, do programů KONTAKT, EUPRO a INGO. V r. 2008 bylo do 7. RP předloženo celkem 7 projektů, do ERC 4 projekty, 1 projekt do programu ARTEMIS a 1 projekt do Research Fund for Coal and Steel. Nejúspěšnějším byl projekt předložený v rámci Komunitárního programu Contentplus, kde je ZČU koordinátorem a projekt byl přijat k řešení se zahájením v r. 2009.

Úspěšnost předložených projektů zůstala ve srovnání s 6. RP mnohem nižší. Potěšitelné je, že se podařilo aktivizovat více předkladatelů projektů, zvláště v akcích Marie Curie i v programu IDEAS. Těchto aktivit se však účastní pouze NTC a technické fakulty a především ta pracoviště, která již v minulosti navázala kontakty s úspěšnými koordinátory.

4.3 Mobilita studentů a akademických pracovníků (oběma směry)

Program	LLP (Socrates)							
	Erasmus	Comenius	Grundtvig	Lingua	Minerva	Leonardo	Jean Monnet	Erasmus Mundus
Počet projektů	3	3	0	1	0	7	2	0
Počet vyslaných studentů	249	0	0	0	0	79	0	0
Počet přijatých studentů	140	0	0	0	0	4	0	0
Počet vyslaných ak. pracovníků	101	5	0	2	0	23	2	0
Počet přijatých ak. pracovníků	9	6	0	9	0	0	0	0
Dotace (v tis. Kč)	11 530	227	0	65	0	5 126	1 007	0

Tab. č.:11a Programy EU pro vzdělávání a přípravu na povolání

Program	Ceeplus	Aktion	Ostatní
Počet projektů	0	0	3
Počet vyslaných studentů	0	0	6
Počet přijatých studentů	0	1	2
Počet vyslaných akademických pracovníků	0	0	4
Počet přijatých akademických pracovníků	0	0	0
Dotace (v tis. Kč)	0	0	0

Tab. č.:11b *Ostatní programy*

Program	Vládní stipendia	Přímá meziuniverzitní spolupráce/z toho Rozvojové programy	
		v Evropě/z toho Rozvoj. progr.	mimo Evropu/z toho Rozvoj. progr.
Počet vyslaných studentů	9	21/45	11/27
Počet přijatých studentů	5	37/0	43/0
Počet vyslaných akademických pracovníků	1	2	2
Počet přijatých akademických pracovníků	0	21/0	5/0

Tab. č.:11c *Další studijní pobyty v zahraničí*

Pozn.: Počty všech vyslaných a přijatých akademických pracovníků v uvedených kategoriích nejsou centrálně evidovány.

4.4 Mobilita studentů a akademických pracovníků podle jednotlivých zemí

země	počet vyslaných studentů	počet přijatých studentů	počet vyslaných akademických pracovníků	počet přijatých akademických pracovníků
Belgické království	5	2	3	0
Běloruská republika	0	2	0	0
Bulharská republika	3	2	0	0
Bývalá jugoslávská republika Makedonie	0	0	1	0
Česká republika	0	1	0	0
Čínská lidová republika	0	0	1	0
Dánské království	35	0	2	3
Egyptská arabská republika	5	0	0	0
Finská republika	8	0	0	0
Francouzská republika	89	24	10	2
Irsko	1	0	2	0
Italská republika	20	2	1	0
Izraelský stát	3	0	0	0
Lichtenštejnské knížectví	2	0	0	0
Litvská republika	6	6	1	0
Lotyšská republika	0	0	2	0
Maďarská republika	1	0	3	0
Maltská republika	0	0	3	0
nežadáno	0	7	0	0
Nizozemské království	15	24	1	2
Norské království	3	0	0	0
Palestina	1	0	0	0
Polská republika	9	13	15	0
Portugalská republika	12	6	1	1
Rakouská republika	3	1	4	0
Republika Kazachstán	0	2	0	0
Ruská federace	17	8	0	1
Řecká republika	13	13	1	0
Slovenská republika	10	3	46	1

Slovenská republika	7	1	2	0
Spojené království VB a Severního Irsku	64	16	36	0
Spojené státy americké	10	17	2	2
Spojené státy mexické	0	1	0	1
Spolková republika Německo	153	17	48	2
Srbsko a Černá Hora	0	0	2	0
Syrská arabská Republika	5	0	0	0
Španělské království	48	43	7	4
Švédské království	5	0	2	0
Tchaj-wan, čínská provincie	2	0	0	0
Turecká republika	5	16	4	1
Ukrajina	0	11	0	0

Tab. č.:11d *Mobilita studentů a akademických pracovníků podle jednotlivých zemí*

Naplňování Dlouhodobého záměru ZČU 2006-2010 (2015) a Aktualizace DZ ZČU 2008 ad 2. 1. 4 Otevřený přístup na vysokou školu

Cílový stav: Předpokládáme, že v roce 2010 bude 70 % studentů doktorských studijních programů a 10 % magisterských studijních programů vyjíždět minimálně na semestrální studijní pobyty. Významně se zvýší počet přijíždějících studentů a studentů – cizinců studujících v českých studijních programech (150 ročně, zejména na fakultách technického a přírodovědného zaměření) – *plněno zčásti. Strategický cíl je nereálný, je třeba ho přehodnotit.*

5 ZAJIŠŤOVÁNÍ KVALITY ČINNOSTÍ REALIZOVANÝCH NA VYSOKÝCH ŠKOLÁCH

5.1 Obecná charakteristika zajišťování kvality na vysoké škole – vnitřní a vnější hodnocení

Západočeská univerzita v Plzni se mechanismy zajišťování kvality zabývá již od svého vzniku; význam kvality pro ZČU byl zdůrazňován od samého počátku existence univerzity ve všech dokumentech strategického charakteru. ZČU se v oblasti zajišťování kvality řídí příslušnými národními i mezinárodními dokumenty a nastavená koncepce institucionalizace zajišťování kvality funguje dodnes.

Aspekty kvality jsou zahrnuty ve všech klíčových dokumentech ZČU, a to zejména ve Statutu ZČU a Dlouhodobém záměru ZČU a jeho ročních aktualizacích. Ve Statutu ZČU, čl. 32, jsou vymezeny oblasti pravidelného hodnocení činností ZČU, které zahrnuje *hodnocení kvality vzdělávací, výzkumné a vývojové, umělecké a další tvůrčí činnosti, kvality akademického a samosprávného prostředí a funkční a hospodářské efektivnosti. Kvalita, úroveň a efektivnost jsou posuzovány ve vztahu k Dlouhodobému záměru ZČU a jeho naplňování (prostřednictvím roční aktualizace DZ)¹, srovnatelností s jinými domácími a zahraničními vysokými školami ve výsledcích (analýzy pro aktualizaci DZ, analýzy pro činnost grémií a týmů ZČU) a dále také uznáním a zájmem veřejnosti, uspokojováním představ a požadavků studentů a jejich zaměstnavatelů. Kvalita, úroveň a efektivnost jsou vyjadřovány zejména soustavou kritérií používaných ve vysokoškolské oblasti v České republice i v zahraničí.*

Systém zajišťování kvality na ZČU spojuje obě hlediska kvality, a to jak „neustálé zlepšování se“ (improvement), tak také „odpovědnost“ (accountability). ZČU usiluje o plnou implementaci systému řízení kvality ve smyslu Standards and Guidelines for Quality Assurance in European Higher Education Area, ověřována je možnost certifikace podle ISO na vybraných součástech ZČU (pokračuje pilotní projekt na Fakultě strojní) a probíhá testování metodiky QAHECA (Quality Assurance for the Higher Education Change Agenda iniciovaná Evropskou asociací univerzit). Cílem ZČU v oblasti zajišťování kvality je vybudování komplexního systému hodnocení a především řízení kvality, které bude zahrnovat nejen oblast vzdělávání (včetně celoživotního), ale i oblast výzkumu a vývoje, vnitřní organizace univerzity, řízení univerzity, infrastruktury, samosprávy, lidských zdrojů, vnitřního prostředí i vnějších vztahů.

¹ V koncepci chápání kvality jako „vhodnosti k účelu“ je DZ ZČU nástrojem pro posuzování míry naplnění strategických cílů a je tedy chápán jako jeden z nástrojů hodnocení kvality.

5.2 Mechanismus vnitřního zajišťování kvality

5.2.1 Formální charakteristika

Systém řízení kvality vzdělávacího procesu tvoří aktivity, směřující ke kontinuálnímu zvyšování úrovně kvality vnitřního prostředí ZČU, tj. zejména:

- vzdělávacího procesu samotného (struktura studijních programů, adekvátnost cílů, prostředků, metod a forem výuky apod.),
- lidského faktoru (vysoká odbornost, pedagogické schopnosti, vstřícnost a komunikativnost, schopnost a ochota trvale se vzdělávat a reagovat na nejnovější vývoj v oboru apod.),
- materiálního a technického zabezpečení výuky.

Odpovědnosti na úseku kvality vzdělávací činnosti jsou vymezeny takto:

- na úrovni vysoké školy nese odpovědnost za kvalitu veškeré vzdělávací činnosti rektor,
- na úrovni fakulty odpovídá děkan za kvalitu studijních programů akreditovaných na jím řízené fakultě, za kvalitu certifikačních programů garantovaných jím řízenou fakultou, za kvalitu předmětů garantovaných některou z kateder jím řízené fakulty, a to i těch, které jsou zařazeny do studijních programů akreditovaných na jiné součásti ZČU,
- na úrovni katedry je vedoucí katedry odpovědný děkanovi své fakulty za kvalitu všech předmětů garantovaných jeho katedrou, pokud je předmět zařazen do studijních plánů jiné fakulty, pak i děkanovi této fakulty,
- na úrovni garanta je garant předmětu odpovědný vedoucímu své katedry za úroveň předmětu, jehož garancí byl pověřen. Další vyučující jsou odpovědní za kvalitu výuky garantovi předmětu.

Proces hodnocení a řízení kvality je popsán jako cyklus, který má sedm fází: kontrolní akce, externí konzultace, hodnocení, formulace a implementace doporučení, kontrola plnění. Studentské hodnocení výuky je realizováno na konci každého semestru, externí hodnocení studijních programů formou hodnocení úrovně absolventů u SZZ je prováděno jednou ročně, další hodnocení jsou prováděna dle potřeby.

5.2.2 Vlastní hodnotící proces a porovnání se Standards and Guidelines for Duality Assurance in European Higher Education Area

• Vlastní hodnotící proces

Hodnocení v rámci vzdělávacího procesu je rozděleno na fázi *přípravnou* (hodnocení „ex-ante“, tj. vnitřní akreditační proces) a fázi *realizační* (hodnocení „ex-post“, tj. studentské hodnocení kvality výuky, hodnocení studijních programů a kvalitativních znaků absolventů – dotazníky pro externí členy zkušebních komisí státních závěrečných zkoušek a hodnocení absolventů samotných).

Pro realizaci hodnocení „ex-ante“ je zřízen institut akreditační komise ZČU, na jejíž úrovni pravidelně probíhá proces vnitřní akreditace předmětů, na úrovni Rady rektora probíhá proces vnitřního akreditačního řízení studijních programů a oborů. Studentské hodnocení výuky je na ZČU standardní součástí akademického roku. V závěru každého semestru je vyhlášena elektronická studentská anketa.

Kromě kvantitativního hodnocení mají hodnotitelé možnost slovně vyjádřit své připomínky k hodnocenému předmětu a hodnocení učitelé se mohou k těmto připomínkám i k celému hodnocení vyjádřit.

Dochází k vytváření mechanismů standardních kontaktů s absolventy. Ve spolupráci s pracovníky Informačního a poradenského centra a studijních oddělení fakult je každoročně zadáván všem absolventům dotazník, jímž se zjišťuje jejich zájem o spolupráci s univerzitou a zájem o podílení se na různých dotazníkových akcích. V roce 2008 v rámci řešení rozvojového projektu č. CSM 44 Učitel 08 – *Příprava učitelů a jejich další vzdělávání* – orientace v problému přípravy ŠVP proběhla dotazníková akce zaměřená na absolventy učitelských programů Fakulty pedagogické. Cílem dotazníkové akce bylo získat informace o tom, jak vnímají absolventi fakulty míru své připravenosti pro praxi vzhledem ke školním vzdělávacím programům.

Z důvodu nutnosti identifikace potřeb v oblasti rozvoje lidských zdrojů a vytváření tlaku na jejich kvalitu u další skupiny externích stakeholderů – zaměstnavatelů, bylo v roce 2006 zavedeno dotazníkové šetření mezi externími odborníky, kteří jsou členy zkušebních komisí státních závěrečných zkoušek. Cílem dotazníků je získat podklady pro hodnocení výstupní úrovně absolventů z pohledu praxe. Dotazník obsahuje otázky, které sledují kvalitu naplnění předpokládaného profilu absolventa, a to jak v oblasti získaných znalostí, tak i dovedností.

- **Porovnání vnitřního mechanismu zajišťování kvality se Standards and Guidelines for Quality Assurance in European Higher Education Area**

Na ZČU lze konstatovat následující rozsah implementace evropských standardů pro vnitřní zajištění kvality:

1. *Politika a procedury pro zajištění kvality*

ZČU má vypracovanou oficiální strategii, politiku i procedury pro zajišťování kvality. Oficiální strategie a politika je formulována především v DZ ZČU a v jeho každoročních aktualizacích. Dlouhodobý záměr obsahuje především institucionální strategii týkající se kvality a způsob její realizace a monitorování jejího naplňování. Statut univerzity a navazující vnitřní normy (především Směrnice rektora 16R/2000) přesně definují zodpovědnosti a kompetence v oblasti kvality i organizaci systému zajištění kvality.

2. *Schvalování, monitorování a pravidelné hodnocení programů a kvalifikací*

Za silnou stránku ZČU v té to oblasti lze považovat propracovaný systém vnitřní akreditace studijních předmětů a programů, který je podporován velmi rozvinutým IS/STAG. Jsou ustaveny orgány, především akreditační komise ZČU, vědecké rady fakult, v jejichž kompetenci je hodnocení studijních předmětů a studijních programů. Nedostatkem je, že se jejich činnost významně orientuje na nově připravované předměty a na návrhy programů.

Hodnocení uskutečňovaných programů externími hodnotiteli je pravidelně realizováno prostřednictvím dotazníkové akce orientované na externí členy komise pro státní závěrečné zkoušky. Získané informace jsou analyzovány a stávají se podkladem pro inovace studijních programů. Hodnocení studijních programů zaměstnavateli se odehrává na úrovni fakult a nepravidelně. Naopak studentské hodnocení výuky se uskutečňuje pravidelně, na celouniverzitní úrovni, podporováno je informačním systémem STAG. Také jeho výsledky jsou analyzovány, a to na všech úrovních řízení. Studijní zdroje, včetně elektronických, jsou dostupné, programově je v souvislosti s rozvojem kombinovaného studia rozvíjena také tvorba elektronických studijních opor, včetně e-learningových kurzů. Orientace na explicitní vyjadřování výstupů učení a vytváření mechanismů pro pravidelné sledování jejich naplňování patří k současným prioritám ve studijní oblasti. Je systematicky podporována řešením rozvojových projektů MŠMT (výhledově i projekty ESF).

3. *Hodnocení studujících*

Kritéria pro hodnocení studujících v rámci průběhu studia jsou kodifikována ve studijním a zkušebním řádu. V této závazné vnitřní normě je také stanovena povinnost vyučujících zveřejnit přesné podmínky pro absolvování jimi vyučovaného předmětu. Míra podrobnosti (např. přesnost a detailnost kritérií známkování) stanovena není. Hodnocení studentů je absolutní, komisionální zkoušení je vyhrazeno pro státní závěrečné zkoušky, případně tzv. postupové zkoušky apod. Převažuje zkoušení jedním examínátorem.

4. *Zajištění kvality vyučujících*

Hodnocení kvalifikovanosti vyučujících primárně vychází z jejich výzkumné a vývojové činnosti. Pedagogická úroveň vyučujících je hodnocena studentským hodnocením, které je vnímáno především jako zpětná vazba pro vyučující a podklad pro jejich sebehodnocení. Není věnována systematická pozornost řízení a rozvíjení kvality jejich pedagogické činnosti. V rámci celoživotního vzdělávání je nabízen program vysokoškolské pedagogiky, ovšem s malou odezvou.

Významná změna v této oblasti je motivována strategickým rozhodnutím připravit podmínky pro získání certifikace ECTS. Proces přípravy chápeme jako kvalitativní proměnu kreditního systému. Ta je podmíněna explicitní formulací učebních výstupů a s nimi souvisejících vzdělávacích a hodnotících metod, a to na úrovni předmětů, studijních oborů i programů. Znamená důsledný příklon k centrálnímu postavení studenta ve vzdělávacím procesu. V roce 2008 byla připravena a pilotně ověřována metodika popisu, byly realizovány semináře pro garanty předmětů.

5. Studijní zdroje a podpora studujících

Standardy kvality v této oblasti jsou ZČU naplňovány – zajištění studijních předmětů odpovídající studijní literaturou je sledováno při vnitřním akreditačním řízení, značná pozornost byla i je věnována elektronické podpoře studia. Počítačové vybavení je na výborné úrovni, je neustále rozvíjeno, kromě jiného i podporou rozvojových projektů MŠMT či projekty Fondu rozvoje vysokých škol.

Rozvojový projekt MŠMT byl také věnován vytvoření a rozvoji diverzifikované sítě poradenství – studijní poradenství je především rozvíjeno na fakultách. Informační a poradenské centrum s celouniverzitní působností rozvíjí především ostatní druhy poradenských služeb (kariérové, sociální, psychologické, pro handicapované). Systém osobních tutorů rozvinut není, na fakultách tuto funkci zastávají tzv. pedagogičtí poradci nebo proděkané pro studijní činnost.

6. Informační systémy

Studijní oblast je podporována IS/STAG, jehož moduly zajišťují administraci studia od procesu přijímání až k procesu absolvování. Do tohoto systému je zahrnut i model evaluace, který je zatím využíván standardně pro studentské hodnocení výuky (po každém semestru), nárazově při hodnocení materiálně technického zajištění vzdělávací činnosti (tzv. služeb, jako např. činnosti studijních oddělení, knihovny atd.). Kromě toho je k dispozici informační systém INIS, v němž jsou sledovány jednak obecné informace studijní (přejímané z IS/STAG), jednak další informace o činnosti univerzity (např. mobilita studentů i učitelů). Sledování zaměstnatelnosti absolventů je řešeno z republikových zdrojů, jsou pravidelně prováděny analýzy počtů nezaměstnaných, a to až na úroveň absolventů studijních oborů.

7. Veřejná informovanost

Pravidelné informace o studijních programech jsou zveřejňovány v univerzitních tiskovinách (samostatné přílohy či vydání STADY a TROJÚHELNÍK, které obsahují základní přehled o nabízených akreditovaných studijních programech a informace o přijímacím řízení), tyto přehledy jsou dále zveřejňovány v odborných periodikách (Učitelské noviny, publikace Jak na vysokou školu). Dále jsou zveřejňovány výroční zprávy a zprávy o přijímacím řízení.

Studenti i veřejnost mají k dispozici každoročně vydávané Informace o studiu obsahující přehled všech studijních programů se standardními studijními plány, anotace vyučovaných předmětů i další relevantní informace o studiu. V horizontu jednoho roku směřujeme k tomu, abychom zveřejnili informační balíček (Information Package-IP) zcela v souladu s metodikou ECTS pro získání certifikátu Evropské komise „ECTS Label“. Informační podpora je připravena. V současnosti se celá univerzita postupně zapojuje do zpracování inovované verze všech studijních programů a předmětů v souladu se zmíněnou metodikou „ECTS Label“. V centru pozornosti stojí Learning Outcomes (L/O).

5.2.3 Výsledky hodnocení a jejich využití

Vývoj procentního podílu respondentů ve studentském hodnocení kvality výuky ukazuje následující tabulka:

	ZS 2008/2009	LS 2007/2008	ZS 2007/2008	LS 2006/2007
FAV	33,33 %	16,70 %	22,06 %	27,26 %
FEK	27,94 %	13,50 %	15,35 %	27,84 %
FEL	34,72 %	16,23 %	27,33 %	32,51 %
FF	26,86 %	7,76 %	10,02 %	11,38 %
FPE	29,14 %	13,28 %	15,63 %	16,21 %
FPR	11,57 %	2,66 %	5,66 %	5,09 %
FST	26,21 %	8,43 %	15,55 %	22,85 %
FZS	9,81 %			
UUD	19,93 %	21,37 %	15,16 %	5,88 %
ZČU	25,98 %	11,06 %	15,09 %	17,77 %

Tab. č. : 11e Vývoj procentního podílu respondentů ve studentském hodnocení kvality výuky

Dokumentace systému řízení kvality je zpracovávána elektronicky a spolu se všemi výsledky kontrolní akce uložena v databázi. Základní údaje o každé kontrolní akci jsou veřejně přístupné na www stránkách univerzity. Výsledky studentského hodnocení výuky jsou průběžně k dispozici odpovědným pracovníkům od garanta předmětu, přes vedoucího katedry, děkana fakulty, až po zadavatele – prorektora pro studijní a pedagogickou činnost.

V oblasti využívání výsledků je vytvořen standardizovaný systém. Zpráva o průběhu a výsledcích ankety je pravidelně projednávána v radě rektora, kde jsou na celouniverzitní úrovni přijímány závěry a doporučení k využití výsledků i k řešení problémů (např. realizováno ocenění nejlépe hodnocených učitelů – motivační systém ZČU – komponenta OSCAR, na základě dobré zkušenosti Fakulty elektrotechnické bylo projednáno doporučení vytvořit na fakultách institut studentských manažerů kvality).

Standardním postupem je oficiální projednání výsledků na úrovni děkanů (vč. sledování vývoje v čase) a dále, a to včetně slovního hodnocení, s vedoucími kateder (zodpovědnost za řešení případných problémů s garanty předmětů, respektive s jednotlivými vyučujícími). Děkaní fakult stručně informují o projednání výsledků hodnocení všechny studenty své fakulty.

Z dosavadních zkušeností se studentským hodnocením výuky a v návaznosti na data ve výše uvedené tabulce lze říci, že studentská hodnocení jsou prováděna systematicky, plošně a výsledky jsou porovnatelné i v časových řadách. Učitelé i vedoucí pracovníci na všech úrovních mají k dispozici nástroje, které pomohou objevit problémy i skutečnost, že některé nedostatky neřešeny přetrvávají nebo naopak ukázat na kvalitní pedagogickou práci. Tendence vývoje studentského hodnocení (počet respondentů stoupá) je pozitivní, přetrvávají problémy s účinností systému.

Při dotazníkové akci analyzující připravenost začínajících učitelů – absolventů fakulty ve vztahu k problémům přípravy a realizace školních vzdělávacích programů bylo osloveno 1 096 absolventů z posledních tří let, návratnost odpovědí však byla velmi nízká (odpovědělo 163 respondentů). Výsledky zpracované týmem řešitelů jsou přínosné nejen ve vztahu k řešení konkrétního problému (obsahové přestavby výuky didaktik v učitelských studijních programech), ale stanou se součástí analýzy výsledků strukturování učitelského vzdělávání. Z důvodu možnosti sledování trendů vývoje kvality studijních programů a jejich absolventů předpokládáme opakování podobných dotazníkových anket. Vytvoření databáze absolventů může být jedním z nástrojů zvyšující návratnost zadaných dotazníků.

Dotazníkové akce cílené na externí odborníky z praxe běží již třetím rokem, počet respondentů se zvyšuje – v roce 2008 bylo vyhodnoceno 124 dotazníků. Po každém hodnocení je zpracována kvantitativní analýza dotazníků až na úroveň fakulty. Statisticky (medián, směrodatná odchylka, kvartilové rozpětí apod.) jsou zpracovávány otázky s bodovým ohodnocením. Hodnotí se také homogenita vyjádření respondenta (celkové hodnocení úrovně SZZ vs. jednotlivé otázky – tj. jak si hodnotitel „rozuměl“). Odpovědi z otevřených otázek či komentářů jsou oborově motivovány, a není proto smysluplné je známkovat a statisticky srovnávat, slouží zejména děkanům k dalšímu hodnocení, neboť připomínky respondentů mohou být velmi přínosné pro zlepšování a inovaci studijních programů. Analýzy jsou projednávány na radě rektora a v dalších univerzitních grémiích (např. kolegium pro rozvoj). Přibližně za 2 až 3 roky bude možné analyzovat tyto dotazníky i v časových řadách a činit závěry ze zjištěných trendů, což přinese nejen více informací, ale také zvýšení vypovídací hodnoty výsledků.

5.3 Vnější hodnocení (včetně mezinárodního)

ZČU se ze zákona pravidelně účastní hodnocení kvality prováděného Akreditační komisí ČR za účelem rozhodnutí o akreditaci studijních programů. Vnější akreditačním řízením v roce 2008 prošlo 31 programů/ 54 oborů, z toho 28 programů / 47 oborů *úspěšně* a 3 programy / 7 oborů *neúspěšně*.

V roce 2008 byla realizována doporučení, která vzešla z hodnotící zprávy ZČU v rámci mezinárodního programu ESMU (Evropské centrum pro strategický management univerzit) Benchmarking. ZČU se v roce 2006/2007 účastnila hodnocení, kde byly kriticky posuzovány tyto oblasti: kvalita, marketing, služby pro studenty a moderní metody vzdělávání. Na základě závěrů a doporučení mezinárodních hodnotitelů vedení ZČU stanovilo harmonogram opatření k nápravě.

Významně bylo postoupeno v oblasti inovace výuky a učení. Za podpory rozvojového projektu č. 271 ECTS-08: *Rozvoj a certifikace kreditního systému* byly připraveny a vytvořeny informační a metodické podpory pro vytvoření popisu kurzů a studijních programů podle metodiky ECTS, které byly ověřeny při přípravě vybrané skupiny předmětů.

ZČU se v roce 2008 jako jediná česká VŠ účastnila projektu QAHECA (Quality Assurance for the Higher Education Change Agenda), jejímž hlavním řešitelem je Evropská asociace univerzit. QAHECA je pilotní projekt (podpořený EK v rámci programu Celoživotního vzdělávání) zaměřený na vývoj a ověření nového systému kvality pro oblast vzdělávání zaměřeného na tvořivost a inovaci a vytvoření mechanismů pro zajišťování kvality na základě dialogu a zkušeností účastnických organizací.

Významné je zaměření na přechod od systému, v jehož centru stojí učitel, ke vzdělávacímu systému, kde v centru je učící se student, což koresponduje s prioritou ZČU ve vzdělávacím procesu založené na výsledcích ESMU Benchmarking. Výsledky projektu budou zveřejněny v publikaci, která bude sloužit institucím terciárního vzdělávání v celém Evropském vzdělávacím prostoru jako metodika pro další rozvoj vnitřního zajišťování kvality.

Naplnění Dlouhodobého záměru ZČU 2006-2010 (2015) a Aktualizace DZ ZČU 2008

ad 3.1.1 Vnitřní systém zabezpečování kvality a ADZ ZČU 2008 – priorita P5-KVALITA-08

- oproti předpokladu nebyl v roce 2008 řešen rozvojový projekt KVALITA – komplexní systém nebyl z těchto důvodů plně implementován a není vydána příručka kvality, realizovány byly pouze dílčí kroky,
- v oblasti VaV (tvůrčí práce) byl vytvořen motivační systém pro akademické pracovníky a studenty ZČU založený na kvalitě a excelenci,
- realizováno bylo hodnocení naplnění strategických cílů ZČU a v ADZ 2009 došlo k modifikaci některých cílů (věková struktura vědecko-pedagogických pracovníků, procento zaměstnanosti absolventů v profesi odpovídající studijnímu programu, oblast prestižních publikačních aktivit a procento mobility studentů doktorského studijního programu),
- získány zkušenosti se systémy zajišťování kvality na zahraničních institucích (aktivní účast ZČU v projektu Evropské asociace univerzit QAHECA),
- v roce 2008 se hodnocení zúčastnilo v LS 11,06 % a v ZS 25,98 % studentů,
- indikátor 30 % je plněn u fakult FAV, FEL, FPE, více jak 25 % má FEK, FF, FST.

ad 3.1.2 Vnější hodnocení vysoké školy

- úspěšně akreditováno 28 studijních programů (z 31 podaných),
- proběhla příprava vytvoření předpokladů k získání ECTS/DSLlabel.

5.4 Údaje o finanční kontrole

V rámci ZČU je v platnosti směrnice o implementaci vnitřního kontrolního systému na ZČU ve smyslu zákona č. 320/2001 Sb., o finanční kontrole ve veřejné správě. Nadále probíhá implementace systému řídicí kontroly dle uvedené směrnice.

V průběhu roku 2008 byly na ZČU v Plzni provedeny následující externí kontroly:

- Finanční úřad v Plzni – kontrola skutečností rozhodných pro stanovení povinnosti odvodu za porušení rozpočtové kázně.
- Nejvyšší kontrolní úřad – kontrola institucionální podpory určené na specifický výzkum na vysokých školách a institucionální podpory použité na řešení výzkumných záměrů v období 2005 – 2007.
- Grantová agentura ČR – veřejnosprávní finanční kontrola hospodaření s grantovými prostředky ze státního rozpočtu poskytnutými GA ČR.
- Všeobecná zdravotní pojišťovna – kontrola placení pojistného a dodržování ostatních povinností plátce pojistného dle přísl. ustanovení zákona č. 592/1992 Sb., o pojistném na všeobecné zdravotní pojištění a zákona č. 48/1997 Sb., včetně dalších změn a doplňků.
- Krajská hygienická stanice Plzeňského kraje.

Výsledky ukončených a kompletně provedených externích kontrol na ZČU v Plzni v roce 2008:

- výše odvodů za porušení rozpočtové kázně celkem uložených dle § 44 zákona o rozpočtových pravidlech – 9 500,- Kč,
- výše sankcí (pokuty, penále) uložených podle zvláštních právních předpisů – 0,- Kč.

5.5 Hodnocení vzdělávací činnosti mimo sídlo školy (centra distančního vzdělávání, konzultační střediska apod.)

Vzdělávací činnost mimo sídlo školy (Plzeň, Cheb) realizuje jen FST, a to v **pobočce Strakonice** (místo: VOŠ a SPŠ) – první rok bakalářského studijního programu prezenční formy, v **pobočce České Budějovice** (místo: VOŠ a SPŠ automobilní a technická) – bakalářský studijní program kombinované formy studia, v **pobočce Sokolov** (místo: ISŠTE) – bakalářský studijní program kombinované formy studia.

V roce 2008 bylo otevřeno kombinované studium bakalářského studijního programu B2341 v pobočce v Českých Budějovicích. Studium v ostatních pobočkách se neotevřelo v důsledku malého zájmu studentů – viz následující tabulka.

Pobočka	Počet přihlášek	Počet přijatých	Zapsaných
Strakonice	19	11	7
Sokolov	16	13	8
České Budějovice	42	38	33

Tab. č.:11d Vzdělávací činnost mimo sídlo školy

Výuka je zajišťována kmenovými pedagogickými pracovníky FST a ostatních fakult ZČU, kteří na pobočku dojíždějí dle rozvrhovaného harmonogramu. Studijní výsledky a úspěšnost studentů studujících v pobočce se neliší od výsledků dosahovaných studenty studujícími na fakultě v Plzni.

5.6 Způsob zajištění kvality odborných praxí, pokud jsou součástí studijního programu

Odborné praxe jsou významnou součástí studijních programů učitelství realizovaných zejména na FPE a programů nově zřízené Fakulty zdravotnických studií. Do dalších studijních programů jsou praxe zařazovány především ve spojení s řešením témat bakalářských či diplomových prací, jejich kvalita se odráží ve výsledku zpracování zadaných témat. Vysoká míra zodpovědnosti je ponechána na samotných studentech, kontrola je prováděna učiteli fakult především rozбором zpracovaných zpráv či hodnocení.

Pedagogická praxe, kterou posluchači nejprve vykonávají formou náslechlů a potom vedou jednotlivé vyučovací hodiny, vrcholí souvislou měsíční praxí na příslušném typu školy (mateřská, základní či střední). V průběhu závěrečného působení na škole jsou studenti plně zapojeni do činnosti školy jako učitelé v pracovním poměru (vyučují pod vedením zkušeného pedagoga, vykonávají dozory, zúčastňují se porad, seznamují se s prací třídního učitele, organizují soutěže apod.). Pravidelný kontakt se školami je zajišťován Střediskem pedagogické praxe FPE, které všechny typy praxí organizuje a koordinuje. Důraz je kladen na to, aby praxi vedli zkušení učitelé, kteří nejen dobře učí, ale jsou též schopni přenést moderní metody a formy práce na praktikující studenty. Na obsahovém a organizačním zajištění praxí se také podílejí katedry, které mj. organizují pravidelné schůzky s učiteli škol, kde probíhá praxe. Metodici kateder se spolu s dalšími učiteli zúčastňují náslechlů a formou hospitací s následným rozбором provádějí kontrolu praxí.

I když stále přetrvávají problémy s financováním praxí (normativ učitelských studijních programů náklady na praxe plně nezohledňuje), je praxe zajištěna na velmi dobré odborné i organizační úrovni, neboť Fakulta pedagogická ZČU v Plzni velmi úzce spolupracuje se všemi typy škol nejen v Plzni, ale i v jiných obcích a městech České republiky.

Odborná praxe na FZS je zajištěna pedagogickou dokumentací, tj. deníky odborné praxe, které jsou specifické pro každý obor, a vypracovanými náplněmi odborné praxe pro všechny obory a ročníky. S náplní odborné praxe jsou seznámeni jak studenti, tak pracovníci klinických pracovišť, kde studenti praktikují. Vedoucí všech kateder organizují před bloky odborné praxe setkání se školiteli odborné praxe, kde konzultují cíle a průběh odborné praxe, hodnocení studentů a výstupy z odborné praxe.

K zajištění vyšší kvality odborné praxe pořádá FZS ve spolupráci s Fakultní nemocnicí Plzeň certifikovaný kurz „Sestra školitelka klinické praxe“. Účastníci jsou zařazeni do kurzu dle potřeb FZS a zájmu uchazečů o spolupráci při praktické výuce. Kurz je zaměřen na rozšíření úrovně vědomostí a dovedností v oblasti andragogiky, pedagogiky, didaktiky, práva, psychologie, managementu a vedení odborné praxe studentů. Kurz je hodnocen pozitivně jak ze strany účastníků kurzu, tak z pohledu studentů, kteří absolvovali odbornou praxi pod vedením absolventů kurzu. V budoucnu chceme rozšířit tento kurz i pro školitele odborné praxe studijního programu Specializace ve zdravotnictví a Veřejné zdravotnictví.

Na FAV je odborná praxe jen v navazujícím magisterském studijním programu Matematika v oboru Učitelství matematiky pro střední školy, dále pak nově v bakalářském studijním programu Mechanika ve specializaci Stavitelství. V oboru Učitelství matematiky pro střední školy je praxe zajišťována ve spolupráci s FPE. Specializace Stavitelství v bakalářském oboru Mechanika teprve v loňském roce měla první studenty, proto s odbornou praxí ještě zkušenosti nemáme, neboť praxe je zde zařazena do druhého ročníku.

Na FEK je praxe realizována na základě individuální dohody studenta s podnikem či organizací, jejíž činnost souvisí s tématem studentovy kvalifikační práce. Kvalita odborných praxí je zajišťována stanovením podmínek pro její absolvování v sylabech předmětu a kontrolou jejich splnění.

Na FEL jsou dva předměty odborné praxe, každý v délce trvání praxe 2 týdny, zařazeny ve studijním plánu prezenčního studia bakalářského oboru Aplikovaná elektrotechnika. Fakulta nabízí studentům přehled firem a institucí, které podle zkušenosti, popř. navázaných kontaktů praxi nabízejí. Student si přijetí do firmy k vykonání praxe vyjednává individuálně, po příslibu k přijetí na praxi však seznámí garanta praxe na FEL s obsahem své dohodnuté činnosti v průběhu praxe. Garant praxe posoudí, zdali praxe bude odpovídat charakteru, předpokládanému zaměření studia a zda může být studentovi na základě potvrzení o vykonání praxe a vypracování zprávy o jejím průběhu a obsahu udělen zápočet.

Na FF jsou praxe součástí studijních plánů následujících programů: Antropologie, Mezinárodní teritoriální studia, Filologie, Historické vědy. Jedná se především o terénní praxe související s antropologickým nebo archeologickým výzkumem, případně praxe v podnikové sféře. Kvalita praxí je posuzována mj. podle písemných zpráv předkládaných studenty a podle hodnocení institucí, u kterých je praxe konána.

Na FST jsou v rámci studijního programu zajišťovány v navazujícím magisterském studiu týdenní předdiplomní praxe, které studenti vykonávají na pracovištích, kde mají zadané téma diplomové práce. Po absolvování praxe přinesou od firmy potvrzení o vykonání praxe s vyjádřením, jak student k praxi přistupoval (docházka, využití času, přístup k řešení problematice, vystupování na pracovišti apod.).

5.7 Zajištění a hodnocení kvality poradenských služeb

V souladu se strategií jsou na ZČU poradenské služby částečně centralizovány, částečně distribuovány na jednotlivé součásti či pracoviště (studijní poradenství je primárně zajišťováno na fakultách studijními proděkanými a referentkami, poradenství v oblasti mobility útvarem Zahraniční vztahy, poradenství pro handicapované studenty ve speciální poradně garantované katedrou pedagogiky Fakulty pedagogické). Rozvoj poradenských služeb je podporován projekty, v roce 2008 byl podpořen rozvojovým projektem MŠMT Poradna 08.

Informační a poradenské centrum ZČU (IPC) zajišťuje komplexní systém služeb v oblasti studijního, psychologického, právního a sociálního poradenství. Centrum pomůže klientům (tj. uchazečům o studium, studentům a absolventům ZČU) překonat jejich osobní, studijní či pracovní problémy, stanovit studijní cíle a způsoby jejich dosažení. Cílem je nabídnout modely řešení jejich problémů, zprostředkovat pomoc při řešení těžkých životních situací, podporovat další vzdělávání a rozvoj osobnosti klientů a především nabídnout informace o možnostech, které poskytuje systém studia na ZČU, a pomoc při průchodu studiem.

Informační a poradenské centrum ZČU poskytuje základní informační služby uchazečům o studium, stávajícím studentům i čerstvým absolventům v prostorách v Jungmannově ulici v provozní době pondělí – čtvrtek (9:00 – 16:00 h) a pátek (9:00 – 12:00 h).

V průběhu celého roku 2008 byl zajištěn pravidelný provoz odborných poraden: psychologické poradny, právní poradny, sociální poradny a poradny pro studenty se speciálními potřebami. Všechny výše uvedené odborné poradny zaznamenaly oproti roku 2007 nárůst klientů. U psychologické poradny o cca 30 %, u právní poradny o cca 14 % a u sociální poradny o cca 60 %. Od začátku ak. roku 2008/09 centrum nově nabízí pravidelné služby: poradnu pro zájemce o studium v zahraničí, poradnu k poplatkům za studium a ubytovacím a sociálním stipendiím. Od září 2008 zprovoznilo IPC informační server pro výchovné poradce středních škol v Plzeňském kraji. Stránka nabízí aktuální informace důležité pro studenty středních škol, kteří se rozhodují o dalším studiu na ZČU.

Poradenství pro studenty přijaté ke studiu v prvních ročnících bakalářských studijních programů je soustředěno do tzv. informačních dnů před zahájením akademického roku. Akce je organizována fakultami, pracovníci IPC se jich aktivně zúčastnili, prezentovali nabízené služby a poskytli právní výklad základních legislativních předpisů školy.

Pracovníci centra také personálně zajistili účast na akcích propagujících ZČU:

- Gaudeamus Praha (27. – 28. 3. 2008)
- Gaudeamus Brno (21. – 24. 10. 2008)
- Veletrh „Kam po střední“ (28. 4. 2008)
- Veletrh studentských organizací ZČU (4. 11. 2008)

Naplnění Dlouhodobého záměru ZČU 2006-2010 (2015) a Aktualizace DZ ZČU 2008

ad 4.2 Informační a poradenské služby

Je vytvořena hierarchizovaná síť poradenských služeb, jsou vytvořeny podmínky pro profesionální fungování všech jejích složek (včetně vzdělávání poradenských pracovníků a vytvoření koordinačního poradenského centra). Je zajištěna informovanost uchazečů o studium, studentů při vstupu na univerzitu i v průběhu studia i při vstupu na pracovní trh. Jsou využívány nejrůznější formy poskytování informací.

Plněno, rozvoj profesního poradenství je předmětem přijatého projektu VK.

6 ROZVOJ VYSOKÉ ŠKOLY

6.1 Zapojení do Fondu rozvoje vysokých škol

Projekty Fondu rozvoje vysokých škol (FRVŠ) jsou mimo jiné využívány jako doplňkové zdroje rozvoje infrastruktury ve vzdělávací činnosti (investice do laboratoří). Pokračuje trend poklesu počtu připravovaných a realizovaných projektů; v roce 2008 je vykazována jen zhruba třetinová úspěšnost podaných projektů (93 podaných, 29 řešených projektů), přičemž markantní je nízká úspěšnost projektů v tematické oblasti G (tvůrčí práce studentů směřující k inovaci vzdělávací činnosti); velmi nízký nebo zcela žádný je zájem o podávání projektů u některých fakult (Fakulta ekonomická, Fakulta právnická).

Tematický okruh	Počet přijatých projektů	Poskytnuté finanční prostředky v tis. Kč		
		kapitálové	běžné	celkem
A	7	9543	0	9543
B	1	0	202	202
C	0	0	0	0
E	1	0	168	168
F	13	0	1412	1412
G	7	3	895	898
Celkem	29	9546	2677	12223

Tab. č.: 12 *Zapojení vysoké školy v programech Fondu rozvoje vysokých škol*

6.2 Zapojení do programů financovaných ze Strukturálních fondů EU

Pracovníci ZČU se podíleli jako řešitelé na řešení celkem 10 projektů (viz tabulka č. 13), které ZČU získala v rámci Operačního programu Rozvoj lidských zdrojů, přičemž celková dotace na zpracování těchto projektů v roce 2008 činila asi 11 mil. Kč. Většina z uvedených projektů – celkem 9 – byla zaměřena do oblasti 3.2 (Podpora terciárního vzdělávání, výzkumu a vývoje), jeden projekt byl zaměřen na oblast 3.3 (Rozvoj dalšího profesního vzdělávání).

Řešení uvedených projektů probíhalo vesměs v souladu s jejich termínovým harmonogramem a stanovené indikátory byly rovněž vesměs naplňovány. Všechny uvedené projekty byly ukončeny v průběhu roku 2008 a ani u jednoho z nich se neobjevily žádné výraznější problémy s jejich řešením či zakončením.

Zároveň začala na univerzitě příprava projektů, financovaných ze Strukturálních fondů EU v období 2007 – 2013, a to zejména zpracování projektů do Operačních programů Vzdělávání pro konkurenceschopnost (OP VK) a Výzkum a vývoj pro inovace (OP VaVpI). V rámci první výzvy do oblasti podpory 2.2 (Terciární vzdělávání) předložila ZČU celkem 29 projektů v úhrnné hodnotě 434 mil. Kč a podílela se (jako spoluřešitel) i na zpracování dalších 6 projektů. Většina z těchto projektů směřovala k inovaci jednotlivých studijních programů fakult ZČU, menší část z nich byly projekty celouniverzitní, které by měly za úkol nastavit systém v dané oblasti. Podání tolika projektů bylo možné i díky opakovaným školením, pořádaným pracovníky Odboru ochrany duševního vlastnictví a strukturální fondy.

Dále pak připravili pracovníci ZČU celkem 11 projektů v úhrnné hodnotě 142 mil. Kč a podíleli se jako spoluřešitelé i na zpracování dalších 4 projektů. Předložené projekty byly zaměřeny vesměs na vzdělávání pracovníků v oblasti VaV. Pedagogická fakulta, resp. i další fakulty, předložily i 6 projektů do oblastí podpory 1 – tj. počáteční vzdělávání, kde však nebyl žádný projekt ZČU přiznán.

ZČU byla spolu s Útvarem koordinace evropských projektů města Plzně i zpracovatelem již přijatého Integrovaného plánu rozvoje města Plzně s názvem „Plzeň – univerzitní město 2015“, který integruje více než 120 dílčích projektů, z toho více než 70 připravovaných na ZČU.

Operační program (název)	Opatření (název)	Projekt	Doba realizace projektu	Poskyt. částka (v tis. Kč) běžné/kapitálové	Poskyt. částka r. 2008 (v tis. Kč) běžné/kapitálové
Rozvoj lidských zdrojů (LZ)	3.2.	Inovace bakalářského studijního programu	15.6.06 – 14.6.08	6399	1193
Rozvoj LZ	3.2.	Mezioborový dialog a spolupráce jako základní předpoklad interdisciplinárního vzdělanostního zázemí vědeckých, výzkumných a pedagogických pracovníků	15.6.06 – 14.6.08	2901	585
Rozvoj LZ	3.2.	Ověřené studijní programy pro další vzdělávání učitelů zaměřené na využití možností science center ve výuce přírodověd. a techn. oborů	23.6.06 – 22.6.08	3125	236
Rozvoj LZ	3.2.	Projektové řízení ve veřejném sektoru	1.7.06 – 30.6.08	2501	864
Rozvoj LZ	3.2.	Rozšíření nabídky celoživotního vzdělávání v oblasti PC sítí na ZČU	27.6.06 – 26.6.08	2699	270
Rozvoj LZ	3.3.	Trainee program jako nástroj kariérového rozvoje vybraných technických profesí	20.3.06 – 19.3.08	2949	141
Rozvoj LZ	3.2.	Výuka předmětů Mechanika tekutin a Termomechanika	30.6.06 – 29.6.08	8730	1837
Rozvoj LZ	3.2.	Rozvoj multimediální výuky na UUD ZČU v Plzni	20.10.06 – 19.2.08	4813	723
Rozvoj LZ	3.2.	Zkvalitnění přístupu k elektronickým studijním oporám (courseware) vybraných studijních programů ZČU	15.6.06 – 14.6.08	9332	3172
Rozvoj LZ	3.2.	Redukce bariér při získávání učitelské kvalifikace	19.12.06 – 30.6.08	4980	2069
Celkem				48 429	11 090

Tab. č.: 13 Zapojení do programů financovaných ze Strukturálních fondů EU

6.3 Zapojení do Rozvojových programů pro veřejné vysoké školy v roce 2008

Rozvojové projekty jsou i nadále chápány jako důležitý strategický nástroj pro implementaci priorit stanovených v ročních aktualizacích dlouhodobého záměru. ZČU v roce 2008 řešila celkem 23 rozvojových projektů v celkové částce 52 104 tis. Kč, z čehož 35 965 tis. Kč neinvestičních a 16 139 tis. Kč investičních prostředků. Řešení rozvojových projektů na ZČU se řídí pravidly, každoročně aktualizovanými úsekem prorektora pro strategii a výzkum. Od poloviny roku 2008, jak již bylo zmíněno výše, se životní cyklus projektů řídí Směrnicí rektora 18R/2008 Správa projektů. V lednu 2009 proběhla již tradičně za účasti zástupců MŠMT oponentura rozvojových projektů řešených na ZČU v roce 2008. Oponentní rada konstatovala, že všechny projekty v rámci rozvojových programů MŠMT byly na ZČU v roce 2008 řešeny v souladu s vyhlášením a všechny významně přispěly k rozvoji univerzity.

Při řešení rozvojových projektů bylo dosaženo mimo jiné těchto výsledků: připraveny a vytvořeny byly informační a metodické podpory pro vytvoření popisu kurzů a studijních programů podle metodiky ECTS, které byly ověřeny při přípravě vybrané skupiny předmětů, byl vytvořen celouniverzitní proces mobility studentů a uznávání jejich výsledků, zaveden motivační systém pro podporu tvůrčí činnosti, jehož cílem bylo motivovat pracovníky a studenty ZČU k zintenzivnění aktivit v oblasti výzkumu, vývoje a inovací a podpořit excelenci VaV na ZČU.

V oblasti rozvoje lidských zdrojů bylo podpořeno 19 akademických pracovníků, kteří zahájili habilitační řízení, a dva akademičtí pracovníci, kteří zahájili řízení ke jmenování profesorem. Realizována byla rekonstrukce výtahů v budovách určených pro výuku studentů, byly vybaveny laboratoře exkluzivním přístrojovým vybavením, zkvalitněny elektronické informační zdroje, byly dále rozvinuty strategické činnosti a procesy na ZČU, rozvinut byl systém studentského poradenství (detailněji je o jednotlivých výsledcích pojednáno v příslušných částech výroční zprávy).

Rozvojové projekty přispěly významně k přípravě projektů do OP VaVpI a k rozvoji internacionalizace ZČU (přichází i odchází studenti, společné magisterské programy s francouzskými univerzitami typu „double degree“).

Rozvojové programy pro veřejné vysoké školy	Počet podaných projektů	Počet přijatých projektů	Poskytnuté fin. prostředky v tis. Kč	
			kapitálové	běžné
Program na podporu rozvoje internacionalizace	7	6	500	13275
Program na přípravu a rozvoj lidských zdrojů	3	2	0	5404
Program na rozvoj přístrojového vybavení a moderních technologií	9	7	15160	8084
Program na podporu rovných příležitostí pro vstup na vysokou školu a studium na ní včetně rozvoje poradenských služeb	2	2	0	2050
Program na podporu rozvoje a činností univerzit třetího věku a dalších forem celoživotního učení pro seniory	2	2	0	1850
Program na podporu odstranění slabých stránek školy	5	4	479	5302
Centralizované rozvojové projekty (VŠ jako koordinátor)	2	0	0	0
CELKEM	30	23	16139	35965

Pozn.: Zahmuty jsou i projekty centralizované, kde ZČU je v roli spoluřešitele.

Tab. č.: 14 Zapojení vysoké školy do Rozvojových programů pro veřejné vysoké školy v roce 2008

Naplnění Dlouhodobého záměru ZČU 2006-2010 (2015) a Aktualizace DZ ZČU 2008

- Rozvojové projekty jsou strategickým nástrojem k plnění cílů univerzity.
- Rozvojové projekty v roce 2008 významně přispěly k realizaci téměř všech priorit ADZ ZČU:
- Priorita 1. – P1-FONDY-08, Priorita 3. – P3-RLZ-08, Priorita 4. – P4-MOBILITA-08, Priorita 6. – P6-KOMBIN-08, Priorita 7. – P7-eADMIN-08, Priorita 8. – P8-MARKETING-08, Priorita 9. – P9-MANAGEMENT-08, Priorita 10. – P10-REGION-08

7 ZÁVĚR

ZČU v roce 2008 dosáhla řady pozoruhodných úspěchů. Mezi její silné stránky patří kvalita strategického managementu. To se již nyní projevuje příznivě v úspěšnosti podávaných projektů a mělo by se projevit ještě výrazněji v úspěšnosti projektů podávaných do operačního programu Výzkum a vývoj pro inovace. Za velmi významný počín, na němž se zásadním způsobem podílela ZČU, lze označit zpracování integrovaného plánu rozvoje města „Plzeň – univerzitní město 2015“.

ZČU využívá v oblasti hospodaření propracovaný systém rozpočtování a sledování nákladů. Zároveň správa univerzity, která má silně centralizovanou správu majetku a služeb, ale distribuované rozhodování a odpovědnosti, byla velice efektivní a úsporná. To umožnilo v rámci napjatého rozpočtu realizovat řadu rozvojových plánů a nezanedbat obnovu a údržbu majetku. Jednotlivé součásti se v průběhu roku potýkaly s jistými finančními problémy, ale po konzultacích s hospodářským vedením ZČU dokázaly situaci zvládnout bez zbytečných finančních a jiných intervencí.

Hospodaření i strategické ukazatele ZČU byly v průběhu roku detailně sledovány a klíčová grémia, včetně akademického senátu, měla k dispozici příslušné rozborů. Ke kvalitě komunikace a rozhodování přispělo i pořádání seminářů pro senátory a další pracovníky (i studenty doktorských studijních programů), na nichž bylo provedeno nejen srovnání ZČU s jinými VŠ, ale i identifikace slabých a silných stránek jednotlivých součástí ZČU.

Rok 2008 lze označit za rok, v němž byl završen kvantitativní rozvoj univerzity. V rekordně krátkém čase se podařilo vytvořit Fakultu zdravotnických studií a integrovat do ZČU činnosti, které byly dosud zajišťovány Vysokou školou Plzeň, o. p. s.

Pomocí rozvojových programů FRVŠ a ESF se podařilo zlepšit materiálně-technickou vzdělávací činnost. Za významné považujeme vytvoření jednotného prostředí (Courseware) pro poskytování podpory studentům v rámci jednotlivých předmětů. Ovšem započaté práce musí pokračovat, byť se nepodařilo pro další období získat podporu z ESF.

V roce 2008 byly identifikovány problémy ZČU při naplňování parametrů ECTS. V následujícím období bude nutné na zjištění reagovat a dosáhnout potřebné vazby na národní systém kvalifikací a vazby na trh práce (nezaměstnanost absolventů). V roce 2008 pokračoval plánovaný rozvoj poradenství.

ZČU bude pokračovat v tradici pořádání Dnů vědy a techniky v ulicích (v roce 2008 byla již ZČU hlavním pořadatelem), což je významná akce propagující vědu a techniku mezi občany, ale také akce, která má u mládeže vzbudit zájem o studium těchto oborů.

U jednotlivých kapitol této zprávy je provedeno srovnání stavu se strategickým cílem ZČU. Na základě stavu naplňování strategie byla tato strategie v rámci její aktualizace pro rok 2009 modifikována z hlediska reálnosti cílů a nové struktury priorit. Nové priority a nově formulované strategické cíle jsou obsaženy v příslušném dokumentu, který byl úspěšně projednán na MŠMT.